



GOBIERNO
DE ESPAÑA

MINISTERIO
DE AGRICULTURA, ALIMENTACIÓN
Y MEDIO AMBIENTE



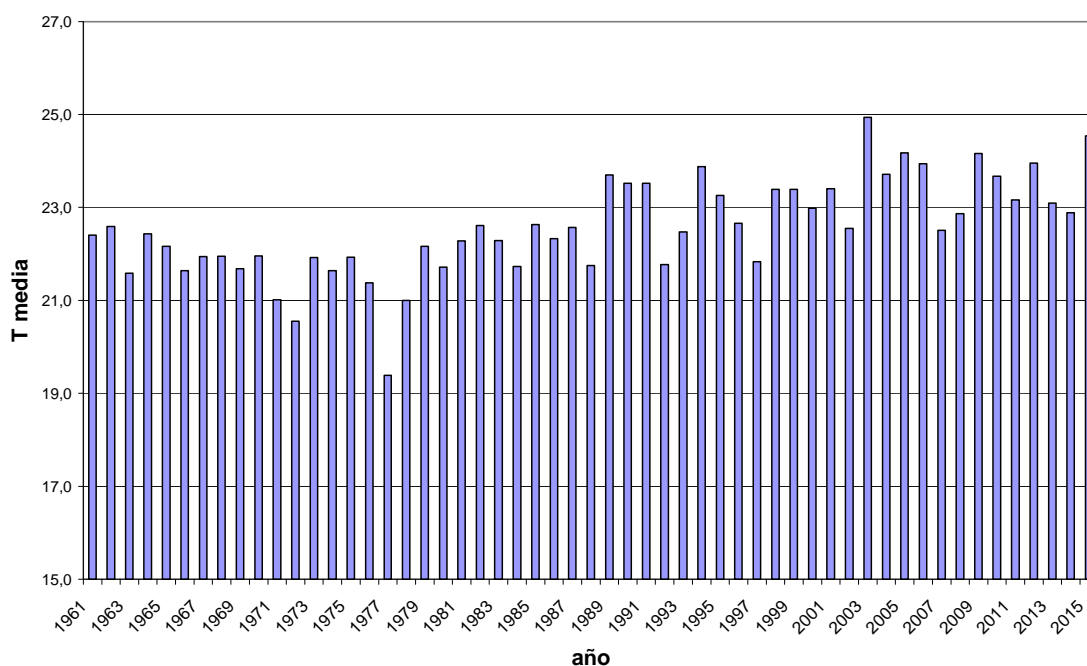
RESUMEN ESTACIONAL CLIMATOLÓGICO

VERANO 2015

CARACTERÍSTICAS CLIMÁTICAS DEL VERANO DE 2015

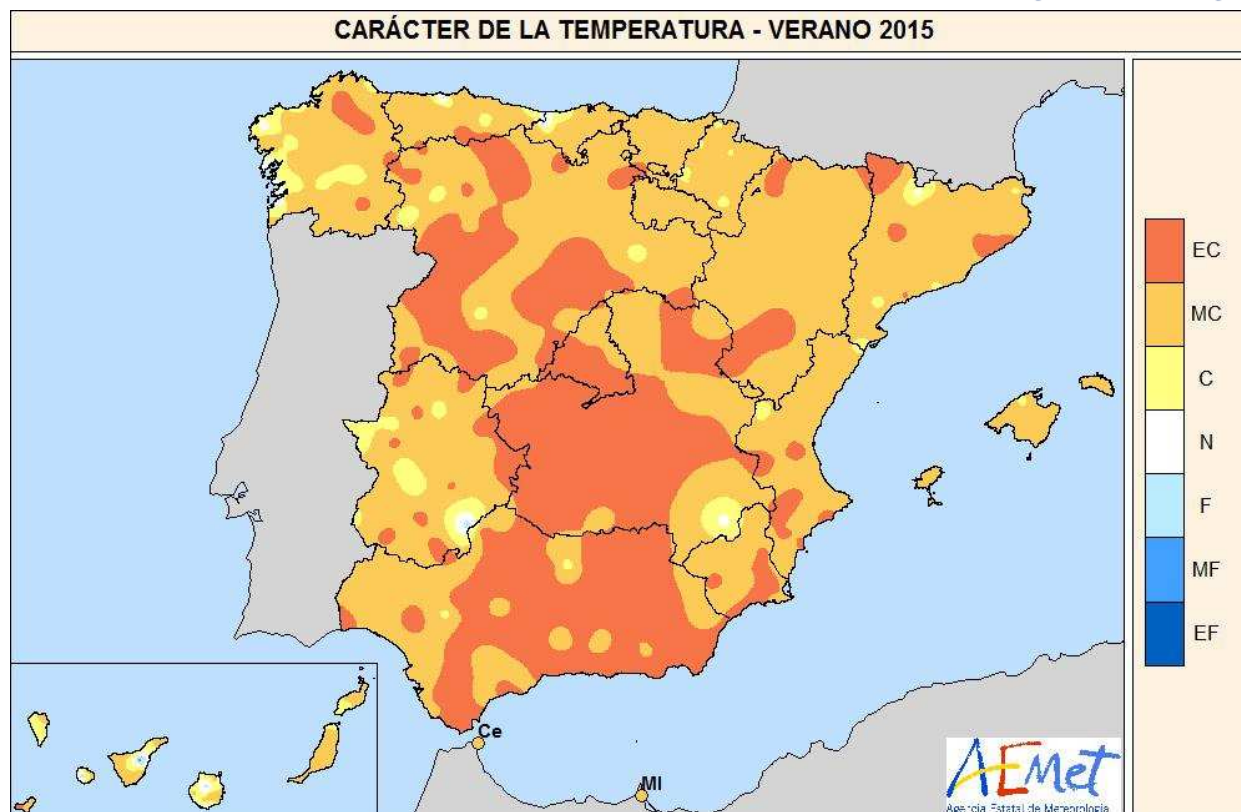
TEMPERATURA

El verano de 2015 (trimestre junio-julio-agosto) tuvo carácter muy cálido, con una temperatura media sobre el conjunto de España de 24,5° C, valor que superó en 1,5°C al normal del período de referencia 1981-2010. Se ha tratado del segundo verano más cálido desde 1961 sólo superado por el correspondiente al año 2003.



Serie de temperaturas medias en España en el trimestre de verano (junio-agosto)

El trimestre tuvo carácter extremadamente cálido en Castilla-La Mancha, en el centro y el este de Andalucía y en extensas áreas de Madrid y Castilla y León, mientras que en el resto de España tuvo en general carácter muy cálido. Las temperaturas medias estacionales superaron en más de 2°C a los valores normales en el este de Andalucía y en amplias áreas del centro peninsular, mientras que en sentido contrario, las anomalías térmicas positivas no alcanzaron el valor de 1°C en gran parte de Galicia, de las regiones cantábricas y de Canarias. En la tabla I se incluye la lista de los observatorios principales en los que este verano ha sido el de temperatura media más elevada de la serie histórica, mientras en la tabla II se presenta el listado de las estaciones en las que se ha superado la temperatura máxima absoluta del verano de la serie histórica.



EC =Extremadamente Cálido: Las temperaturas sobrepasan el valor máximo registrado en el periodo de referencia 1971 – 2000.
 MC =Muy cálido: $f < 20\%$. Las temperaturas registradas se encuentran en el intervalo correspondiente al 20% de los años más cálidos.
 C =Cálido: $20\% \leq f < 40\%$.
 N =Normal: $40\% \leq f < 60\%$. Las temperaturas registradas se sitúan alrededor de la mediana.
 F =Frio: $60\% \leq f < 80\%$.
 MF =Muy Frío: $f \geq 80\%$.
 EF =Extremadamente frío: Las temperaturas no alcanzan el valor mínimo registrado en el periodo de referencia 1971 – 2000

FUENTE: Agencia Estatal de Meteorología. Ministerio de Agricultura, Alimentación y Medio Ambiente.

El comportamiento térmico de los meses veraniegos ha sido bastante desigual. Julio superó con diferencia los anteriores registros de temperatura media mensual para este mes, con una anomalía térmica media de $+2,5^{\circ}\text{C}$, mientras que en junio, que resultó muy cálido, la anomalía fue de $+1,4^{\circ}\text{C}$ y en agosto, mes en el que las temperaturas se fueron acercando progresivamente a los valores normales, de $+0,5^{\circ}\text{C}$.

Junio tuvo carácter cálido en el sur peninsular, en la zona del Sistema Ibérico y en parte de las regiones cantábricas, resultó normal en conjunto en Canarias y fue muy cálido en el resto de España. Las anomalías térmicas positivas llegaron a superar los 2°C en áreas del centro, tercio nordeste y franja oeste peninsular. Tan sólo en áreas del sureste peninsular, Asturias, Cantabria y Canarias las anomalías positivas fueron menores de 1°C . En Baleares el mes resultó muy cálido con anomalías térmicas de $+1^{\circ}\text{C}$ a $+2^{\circ}\text{C}$, mientras que en Canarias las temperaturas se mantuvieron en general en torno a los valores normales.

Julio fue un mes excepcional por la persistencia de las altas temperaturas en gran parte de España. Resultó extremadamente cálido en el interior peninsular, así como en gran parte de la mitad este y del resto de Andalucía, y fue muy cálido en el resto del territorio peninsular, con excepción de algunas pequeñas áreas del oeste de Galicia donde fue normal a cálido. En Canarias fue en general cálido a muy cálido y en Baleares muy cálido a extremadamente cálido. Las anomalías térmicas positivas superaron los 3°C en gran parte de las zonas del centro peninsular y del cuadrante sureste así como en algunas áreas del nordeste. En el resto de España las temperaturas medias de julio se situaron en general en torno a 2°C por encima de los valores normales, con anomalías térmica por debajo de $+1^{\circ}\text{C}$ tan sólo en áreas muy reducidas del oeste de Galicia y de Canarias.

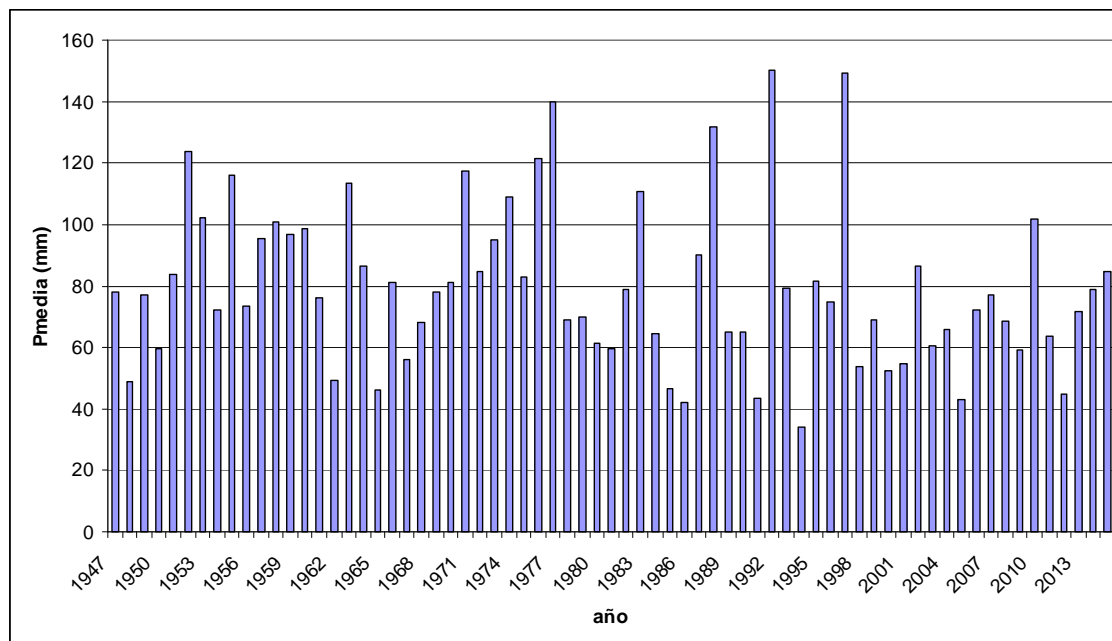
Agosto fue en términos relativos el mes menos cálido del verano en el conjunto de España. Tuvo carácter térmico normal en el cuadrante noroeste peninsular así como en el norte de Extremadura y en zonas del bajo Guadalquivir. Resultó en cambio muy cálido en la franja que se extiende desde el centro de la Comunidad de Valencia hasta el sur de Andalucía, así como en Baleares y parte de Canarias. Tuvo incluso carácter extremadamente cálido en puntos de Murcia y de las provincias de Málaga, Alicante y Almería, donde los valores de las anomalías llegaron a superar los 2° C. En el resto de España tuvo carácter cálido, con anomalías positivas que en general oscilaron entre 0,5° C y 1° C.

El hecho más destacado con diferencia del verano fue la ola de calor de gran intensidad y excepcional longitud que afectó de forma prácticamente continuada a gran parte de España, sobre todo al interior y al sur del territorio peninsular, desde el día 26 de junio hasta el 29 de julio, lo que hizo que durante todo el mes de julio las temperaturas se mantuvieran muy por encima de los valores normales, tanto en los valores máximos diarios como en las mínimas nocturnas. Las temperaturas fueron especialmente altas los días 6 y 7, llegando a alcanzarse en esas fechas valores superiores a 45° C en algunos puntos del bajo Guadalquivir y del interior de la provincia de Valencia. Las temperaturas más elevadas del trimestre entre estaciones principales correspondieron al observatorio de Córdoba que alcanzó los 45,2° C el día 6 de julio, seguido de Zaragoza-aeropuerto con 44,5° C y Murcia con 43,° C, ambos valores observados el día 7 de julio.

Las temperaturas mínimas del trimestre se registraron en el inicio y a mediados de la segunda decena del mes de junio, así como entre los días 24 y 26 de agosto. Los valores mínimos observados entre estaciones principales se registraron el día 14 de junio y correspondieron al observatorio de Izaña con 1,1° C y al del Puerto de Navacerrada con 2,3° C. El valor mínimo entre capitales de provincia se registró en Lugo con 5,0° C el día 2 de junio, seguido de Valladolid-Villanubla con 5,7° C el día 16 de junio.

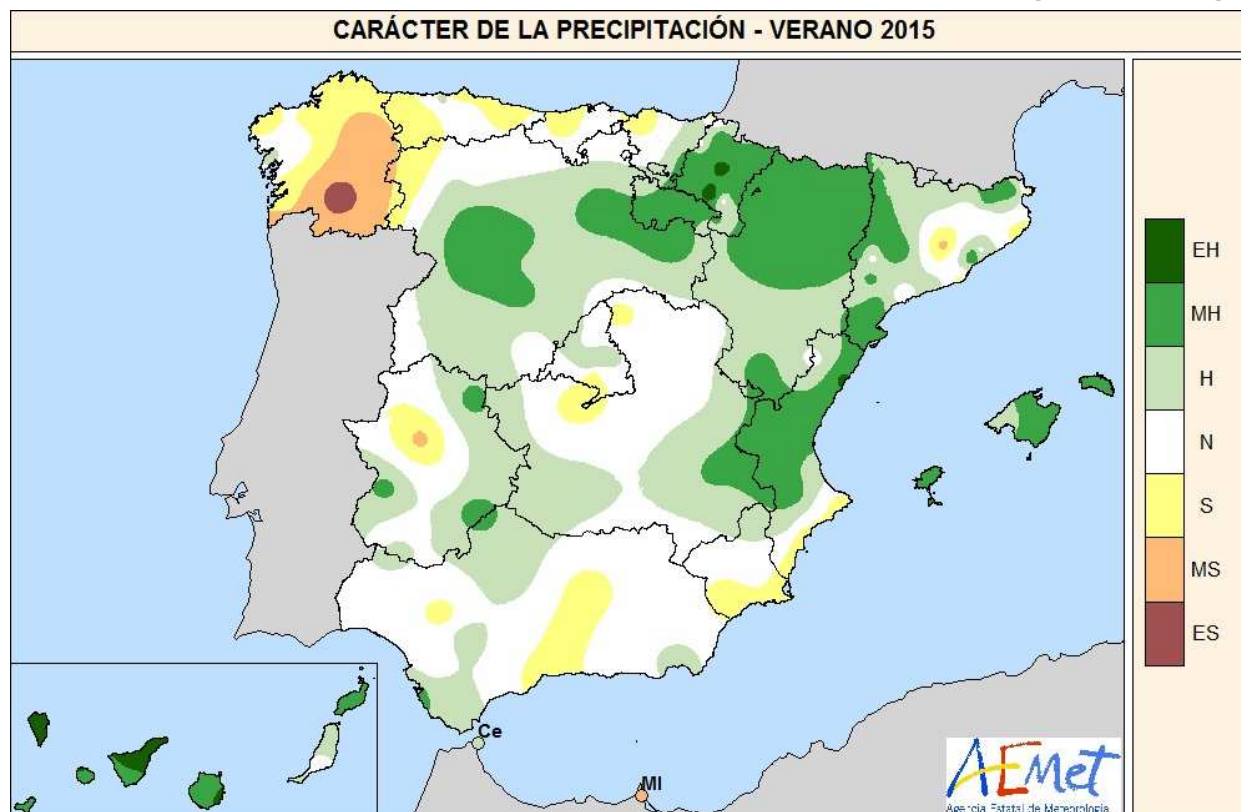
PRECIPITACIÓN

El verano ha sido en conjunto algo más húmedo de lo normal, debido a los diversos episodios de precipitaciones ocasionalmente intensas y en general asociadas a la ocurrencia de tormentas, que se registraron en zonas del este e interior de la mitad norte. La precipitación media sobre España ha sido de 85 mm, valor que queda en torno a un 13% por encima de la media del trimestre.



Serie de precipitaciones medias sobre España (mm) del trimestre junio-agosto desde el año 1947 hasta el 2015.

Como se aprecia en el mapa que se adjunta, las precipitaciones del trimestre superan los valores normales en el cuadrante nordeste peninsular, así como en el resto de Castilla y León, gran parte de las comunidades de Madrid y Valencia, sureste de Castilla-La Mancha, Baleares, Canarias, norte de Murcia, este de la provincia de Almería y algunas pequeñas áreas de Extremadura y Andalucía occidental. En amplias zonas del valle medio del Ebro, del centro y norte de Valencia, así como en Canarias e isla de Ibiza las precipitaciones acumuladas en el verano llegaron a triplicar el valor medio. Por el contrario el verano ha sido seco a muy seco en gran parte de Galicia, Andalucía, Extremadura y Regiones Cantábricas, así como en el sur de Castilla-La Mancha, de Murcia y de Valencia, zonas donde las precipitaciones no alcanzaron el 75% del valor normal del trimestre. Estas precipitaciones no llegaron al 50% del valor medio en el sureste de Galicia, gran parte de Andalucía y zona costera de Murcia y del sur de Valencia.



EH =Extremadamente húmedo: Las precipitaciones sobrepasan el valor máximo registrado en el periodo de referencia 1971 – 2000.
 MH =muy húmedo: $f < 20\%$. Las precipitaciones se encuentran en el intervalo correspondiente al 20% de los años más húmedos.
 H =Húmedo: $20\% \leq f < 40\%$.
 N =Normal: $40\% \leq 60\%$. Las precipitaciones registradas se sitúan alrededor de la mediana.
 S =Seco: $60\% \leq f < 80$
 MS =Muy seco: $f \geq 80\%$.
 ES =Extremadamente seco: Las precipitaciones no alcanzan el valor mínimo registrado en el periodo de referencia 1971 – 2000.

FUENTE: Agencia Estatal de Meteorología. Ministerio de Agricultura, Alimentación y Medio Ambiente.

Junio resultó húmedo, con una precipitación media sobre España que superó en un 26% el valor medio normal de este mes. Las precipitaciones quedaron por debajo de los valores normales en Galicia, regiones cantábricas, Canarias y en la mayor parte de Andalucía y Murcia, así como en la franja costera del sur de Valencia y en algunas zonas de Cataluña, Extremadura y Baleares; hubo incluso zonas del norte de Galicia, este de Andalucía y Canarias donde apenas se registraron precipitaciones a lo largo de todo el mes. En el resto de España el mes fue húmedo a muy húmedo, especialmente en el centro y norte de Valencia, en el norte de la isla de Mallorca, en una extensa franja que se extiende, dentro la mitad norte peninsular desde el oeste de Castilla y León hasta el centro de Aragón y en otras áreas menores del sur de Aragón, Madrid y este de Castilla- La Mancha, zonas donde las precipitaciones superaron el doble del valor medio.

Julio fue en conjunto normal en cuanto a precipitaciones, con una distribución de estas precipitaciones muy desigual, de forma que resultó húmedo a muy húmedo en el tercio nordeste peninsular y en pequeñas áreas del noroeste de Castilla y León y del centro de Extremadura, mientras que en el resto de España fue seco o muy seco. En el tercio sur peninsular, como es habitual en este mes, apenas se registraron precipitaciones. Las precipitaciones acumuladas llegaron por el contrario a superar el doble del valor normal en diversas áreas del interior y norte de la Comunidad de Valencia, del este y noroeste de Aragón y del extremo sureste de Castilla- La Mancha.

Agosto también fue normal en conjunto. Resultó muy húmedo en la mayor parte del cuadrante nordeste peninsular, así como en Baleares, Canarias, noroeste de Galicia, zona central de la Comunidad de Valencia, sureste de Castilla La Mancha y en otras zonas más reducidas del centro de Andalucía, suroeste de Madrid y Castilla y León. En el resto de España este mes fue seco a muy seco. En el sur de Galicia y en amplias zonas del Andalucía, Extremadura, sur de Murcia y de Valencia y oeste de Castilla La Mancha y Castilla y León apenas se registraron precipitaciones. Las precipitaciones de agosto superaron el doble del valor normal en diversas zonas de Aragón, Navarra, Baleares, Canarias, noroeste de Galicia, sureste de Castilla-La Mancha. En numerosos observatorios de Canarias se trató del mes de agosto más húmedo de la serie histórica.

A lo largo del trimestre veraniego hubo diversos episodios de precipitaciones intensas, de entre los cuales destacan los siguientes: el que entre los días 9 y 15 de junio dio lugar a precipitaciones localmente intensas en general asociadas a tormentas, en el interior peninsular y en algunas zonas del norte y de las regiones mediterráneas; el que produjo precipitaciones fuertes en el nordeste los días 30 y 31 de julio; el que afectó a lo largo de los días 12 y 13 de agosto a Canarias, que fue muy inusual para estas fechas, con precipitaciones especialmente importantes en el nordeste de la isla de Tenerife; el que el día 19 de agosto afectó al sureste de la provincia de Valencia, con precipitaciones que llegaron a tener intensidad torrencial en algunos puntos de la comarca de La Safor; las precipitaciones persistentes que se registraron en el noroeste de Galicia los días 26 y 27 de agosto y las precipitaciones en general asociadas a tormentas que se registraron los días 30 y 31 de agosto en diversos puntos del centro y norte peninsulares.

La mayor precipitación máxima diaria del verano en un observatorio principal se observó en Pamplona el día 31 de agosto con un registro de 61,9mm.

ÁREA DE CLIMATOLOGÍA Y APLICACIONES OPERATIVAS

Indicativo	Estación	Altitud	Provincia	Temperatura media verano 2015 (°C)	Efeméride anterior		Diferencia (°C)
					°C	Año	
0189E	TERRASSA (LES FONTS)	198	BARCELONA	25,9	25,0	2006	0,9
1014A	SAN SEBASTIÁN/FUENTERRABIA	4	GIPUZKOA	21,8	21,1	2014	0,7
1111X	SANTANDER,CMT	52	CANTABRIA	19,7	19,4	2014	0,3
1207U	GIJÓN-CAMPUS	26	ASTURIAS	19,3	19,2	1976	0,1
1249X	OVIEDO	336	ASTURIAS	19,1	18,5	2014	0,6
1428	SANTIAGO DE COMPOSTELA/LABACOLLA	370	A CORUÑA	19,6	19,6	2005	0,0
1505	LUGO/ROZAS	445	LUGO	19,2	19,1	2006	0,1
1549	PONFERRADA	534	LEON	22,5	22,2	2005	0,3
2614	ZAMORA	656	ZAMORA	23,5	23,4	2003	0,1
2661B	LEÓN/AEROPUERTO	912	LEON	19,5	17,4	2014	2,1
3013	MOLINA DE ARAGÓN	1062	GUADALAJARA	21,0	20,8	2003	0,2
3129	MADRID/BARAJAS	609	MADRID	26,1	26,0	2005	0,1
3168D	GUADALAJARA	721	GUADALAJARA	25,6	25,3	2011	0,3
3195	MADRID,RETIRO	667	MADRID	26,7	26,2	2003	0,5
3196	MADRID/CUATRO VIENTOS	690	MADRID	26,4	26,3	2003	0,1
3200	MADRID/GETAFE	620	MADRID	26,9	26,6	2003	0,3
3260B	TOLEDO	515	TOLEDO	27,5	27,4	2003	0,1
4116I	ALMAGRO / FAMET	622	CIUDAD REAL	26,6	26,3	2003	0,3
4121	CIUDAD REAL	628	CIUDAD REAL	27,1	27,0	2003	0,1
5000C	CEUTA	87	CEUTA	25,0	24,9	2009	0,1
5402	CÓRDOBA/AEROPUERTO	90	CORDOBA	28,3	28,2	2012	0,1
5530E	GRANADA/AEROPUERTO	567	GRANADA	26,3	25,7	1994	0,6
5796	MORÓN DE LA FRONTERA	87	SEVILLA	27,4	27,3	2012	0,1
6155A	MÁLAGA/AEROPUERTO	5	MALAGA	26,7	26,7	1949	0,0

Indicativo	Estación	Altitud	Provincia	Temperatura media		Efeméride anterior		Diferencia
				(2015)	(°C)	(año)	(año)	
6325O	ALMERÍA/AEROPUERTO	21	ALMERIA	27,2	26,6	1989	0,6	
7031X	MURCIA/SAN JAVIER II	4	MURCIA	26,6	26,6	2012	0,0	
7178I	MURCIA	61	MURCIA	28,6	28,4	2012	0,2	
7228	MURCIA/ALCANTARILLA	75	MURCIA	28,0	28,0	2012	0,0	
8019	ALICANTE/EL ALTET	43	ALICANTE	27,1	26,2	2003	0,9	
8096	CUENCA	948	CUENCA	24,6	24,6	2009	0,0	
9091R	VITORIA/FORONDA	513	ARABA/ALAVA	20,5	19,2	2012	1,3	
9381I	CALAMOCHA	890	TERUEL	22,6	22,4	2003	0,2	

Tabla 1: Listado de estaciones en las que la temperatura media del verano ha igualado o superado el valor más elevado de la serie histórica.

Indicativo	Estación	Altitud	Provincia	Máxima verano 2015		Efeméride anterior		Diferencia (°C)
				°C	Día	°C	Fecha	
0189E	TERRASSA (LES FONTS)	198	BARCELONA	39,5	05/07/2015	38,5	20/08/2012	1,0
0321	CAMPDEVANOL	731	GIRONA	38,4	07/07/2015	38,0	04/07/1994	0,4
0367	GIRONA/COSTA BRAVA	143	GIRONA	41,3	05/07/2015	41,2	13/08/2003	0,1
2661B	LEÓN/AEROPUERTO	912	LEON	35,5	14/07/2015	33,6	16/07/2014	1,9
5530E	GRANADA/AEROPUERTO	567	GRANADA	43,1	07/07/2015	42,7	17/07/2014	0,4
7031X	MURCIA/SAN JAVIER II	4	MURCIA	39,3	27/07/2015	38,1	28/06/2012	1,2
9434	ZARAGOZA/AEROPUERTO	263	ZARAGOZA	44,5	07/07/2015	43,1	22/07/2009	1,4
9771C	LLEIDA	185	LLEIDA	43,1	07/07/2015	41,2	30/07/1983	1,9

Tabla 2: Listado de estaciones en las que se ha superado la temperatura máxima absoluta del verano de la serie histórica.