



Gobierno  
de España

Ministerio  
de Agricultura, Alimentación  
y Medio Ambiente



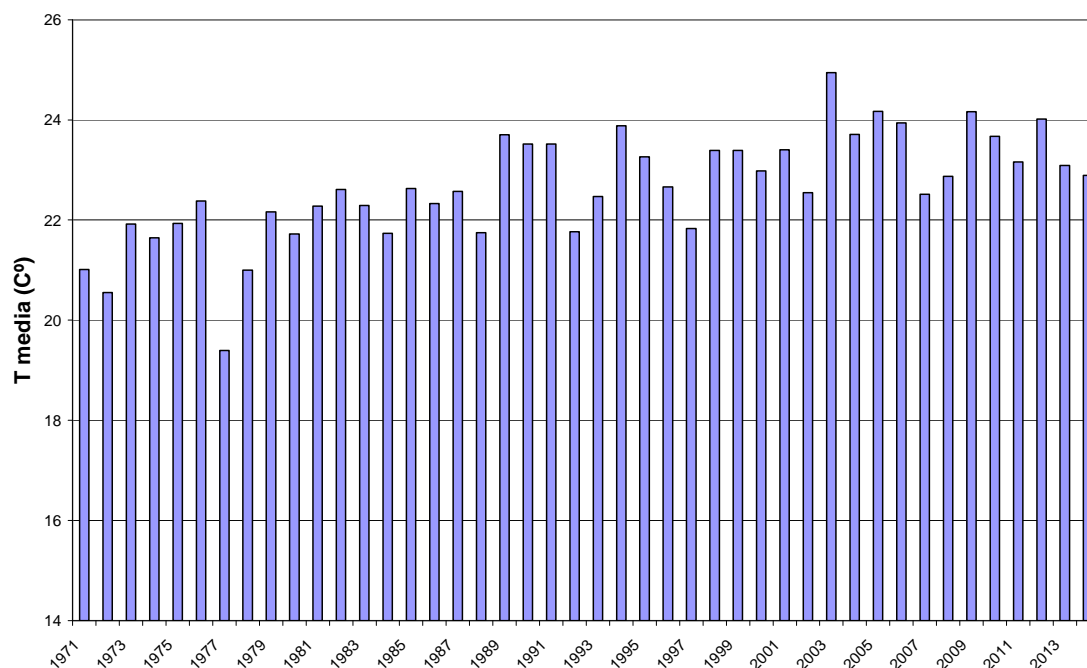
# RESUMEN ESTACIONAL CLIMATOLÓGICO

## VERANO 2014

## CARACTERÍSTICAS CLIMÁTICAS DEL VERANO DE 2014

### TEMPERATURA

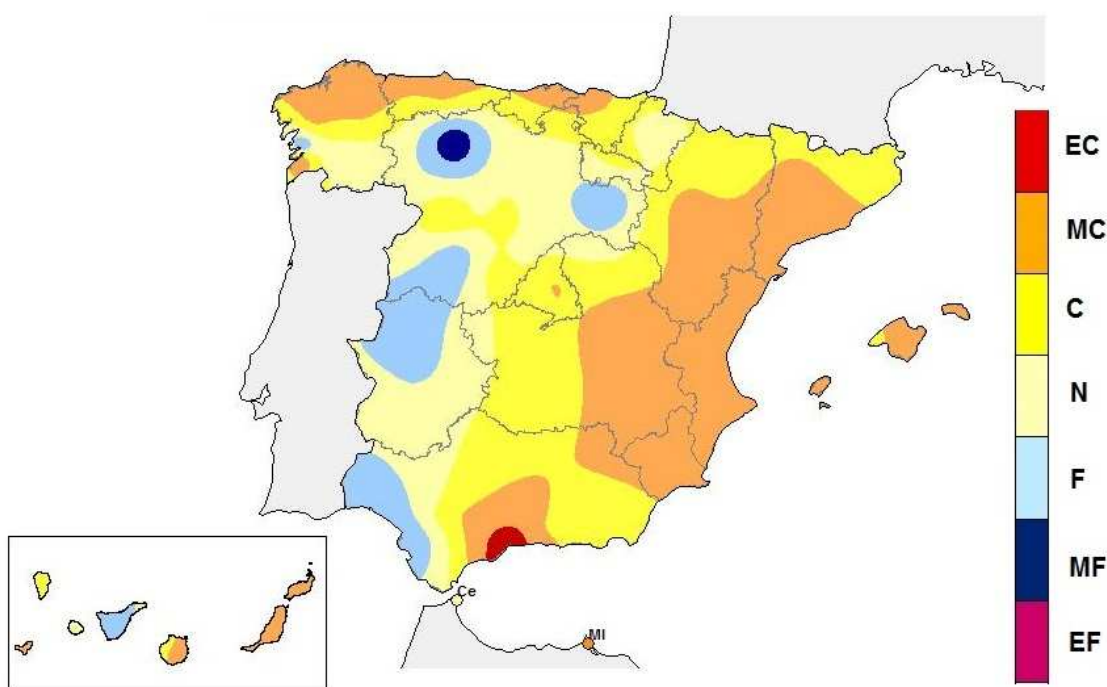
El verano de 2014 (período comprendido entre el 1 de junio y el 31 de agosto) fue ligeramente más cálido de lo normal con una temperatura media sobre el conjunto de España de 22,9º C, valor que se sitúa 0,6º C por encima del valor medio normal (período de referencia 1971-2000). Se trató no obstante del duodécimo trimestre de verano según orden descendente de temperatura media de los últimos 15 años, sólo por encima de los veranos de los años 2002, 2007 y 2008.



Serie de temperaturas medias en España en el trimestre veraniego junio-agosto (1971-2014)

Las temperaturas medias del trimestre superaron en más de 1º C a los valores normales en la mayor parte de Castilla- La Mancha, así como en Murcia, parte de Valencia y Cataluña, sur de Aragón, zona de Málaga y algunas áreas de las regiones cantábricas. Por el contrario en el oeste peninsular las temperaturas se mantuvieron en general próximas a los valores normales, quedando incluso algo por debajo de dichos valores en diversas áreas de Castilla y León, norte de Extremadura, suroeste de Galicia y oeste de Andalucía. Tanto en Baleares como en Canarias las anomalías térmicas se mantuvieron en promedio en torno a 1º C.

## CARACTER DE LA TEMPERATURA - VERANO 2014



EC =Extremadamente Cálido: Las temperaturas sobrepasan el valor máximo registrado en el periodo de referencia 1971 – 2000.  
 MC =Muy cálido:  $f < 20\%$ . Las temperaturas registradas se encuentran en el intervalo correspondiente al 20% de los años más cálidos.  
 C =Cálido:  $20\% \leq f < 40\%$ .  
 N =Normal:  $40\% \leq f < 60\%$ . Las temperaturas registradas se sitúan alrededor de la mediana.  
 F =Frío:  $60\% \leq f < 80\%$ .  
 MF =Muy Frío:  $f \geq 80\%$ .  
 EF =Extremadamente frío: Las temperaturas no alcanzan el valor mínimo registrado en el periodo de referencia 1971 – 2000

FUENTE: Agencia Estatal de Meteorología. Ministerio de Agricultura, Alimentación y Medio Ambiente.

Esta ligera anomalía cálida del verano se debió principalmente al mes de junio que resultó muy cálido, con una anomalía térmica media de  $+1,3^{\circ}\text{C}$ . Julio en cambio tuvo anomalía muy ligeramente negativa ( $-0,1^{\circ}\text{C}$ ) mientras que en agosto las temperaturas superaron en promedio el valor normal en  $0,6^{\circ}\text{C}$ .

Junio tuvo carácter muy cálido a extremadamente cálido en amplias zonas de las vertientes cantábrica y mediterránea así como en Baleares. Las anomalías térmicas positivas superaron los  $2^{\circ}\text{C}$  en diversas zonas de Aragón, Cataluña y en puntos del País Vasco, Cantabria, Navarra, Baleares y sur de Andalucía, y sólo se situaron por debajo de  $1^{\circ}\text{C}$  en zonas del tercio oeste peninsular. Julio tuvo unas características térmicas muy distintas a las del mes anterior, con unas temperaturas medias que se situaron por debajo de los valores normales en gran parte del cuadrante suroeste peninsular, así como en extensas áreas del centro e interior de la mitad norte, llegando a alcanzar la anomalía térmica negativa valores en torno a  $1^{\circ}\text{C}$  en el suroeste de Andalucía y en algunas áreas de Castilla y León. Las temperaturas medias de julio superaron en cambio ligeramente los valores normales de este mes en el cuadrante sureste, así como en Galicia y regiones cantábricas. En Baleares fue normal o algo más cálido de lo normal, mientras que en Canarias las temperaturas fueron algo más frías de lo normal en la isla de Tenerife y ligeramente más altas de lo normal en el resto del archipiélago. Agosto fue más cálido de lo normal en el centro y cuadrante sureste peninsular, con anomalías positivas en general en torno a  $1^{\circ}\text{C}$  en dichas zonas. En el resto de la España peninsular así como en Baleares las temperaturas fueron próximas a las normales, quedando incluso algo por debajo

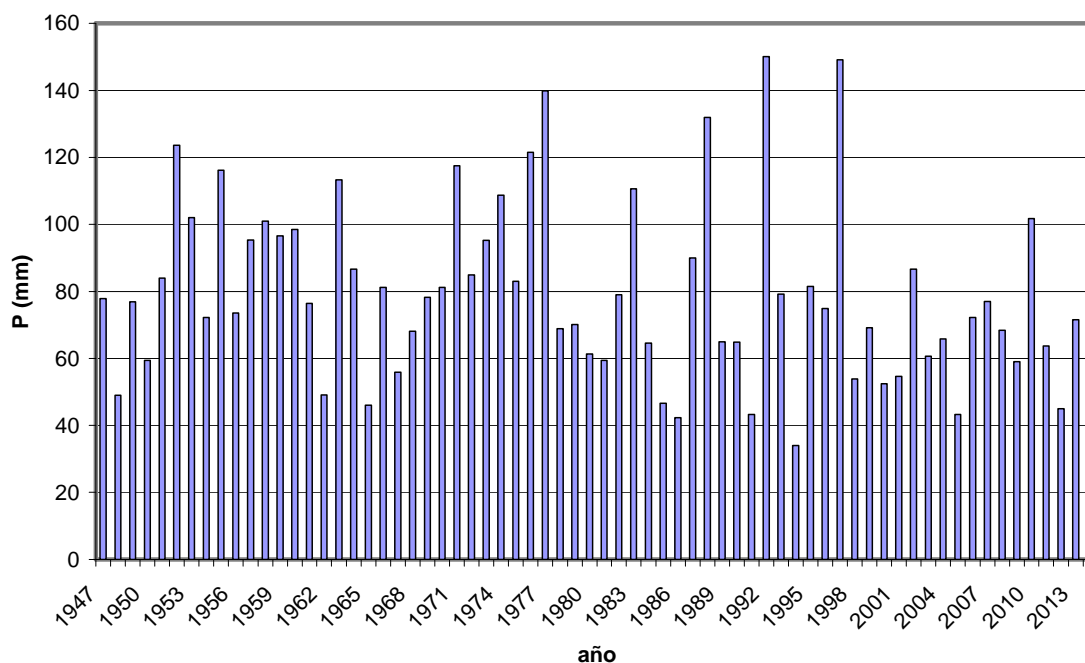
de dichos valores en diversas áreas del País Vasco, Navarra, La Rioja, noroeste de Castilla y León, sur de Galicia y norte de Extremadura. En Canarias las temperaturas fueron en conjunto algo más cálidas de lo normal, con anomalías térmicas positivas en general inferiores a 1º C.

A lo largo del verano no hubo grandes olas de calor como las que sí se produjeron en años anteriores. Las temperaturas máximas más elevadas del trimestre se produjeron a mediados de la segunda decena de julio, cuando se rebasaron los 40º C en diversas zonas del sur e interior de Andalucía y, de forma puntual en Castilla La Mancha, destacando como valores más altos los registrados en el interior de Andalucía los días 16 y 17 de Julio, con 42,9º C en el observatorio de Córdoba-aeropuerto y 42,7º C en el de Granada-aeropuerto. Es por otro lado reseñable el episodio de altas temperaturas que afectó los días 26 y 27 de agosto al suroeste de Andalucía y sobre todo a la zona de Valencia con 42,2º C en Valencia-aeropuerto el día 26. En junio las temperaturas superaron también los 40º C mediada la segunda decena destacando el valor de 41,9º C registrado el día 14 de junio en el observatorio de Jerez de la Frontera.

Los valores térmicos mínimos del trimestre se registraron en los primeros días del mismo. Las temperaturas más bajas entre estaciones principales correspondieron a Molina de Aragón, con 1,6º C y al Puerto de Navacerrada con 2,2º C el día 2 de Junio; ese mismo día se registró el valor más bajo entre observatorios de capitales de provincia con 3,6º C en Vitoria-aeropuerto de Foronda. También son reseñables las bajas temperaturas mínimas que se registraron en los días centrales del mes de agosto, en especial el día 17 con valores por debajo de 5º C en algunos puntos de Castilla y León e interior del País Vasco, además de en zonas de alta montaña. Así en la madrugada del día 17 se registraron 4,0º C en Vitoria y 4,3º C en Burgos-Villafría.

## PRECIPITACIÓN

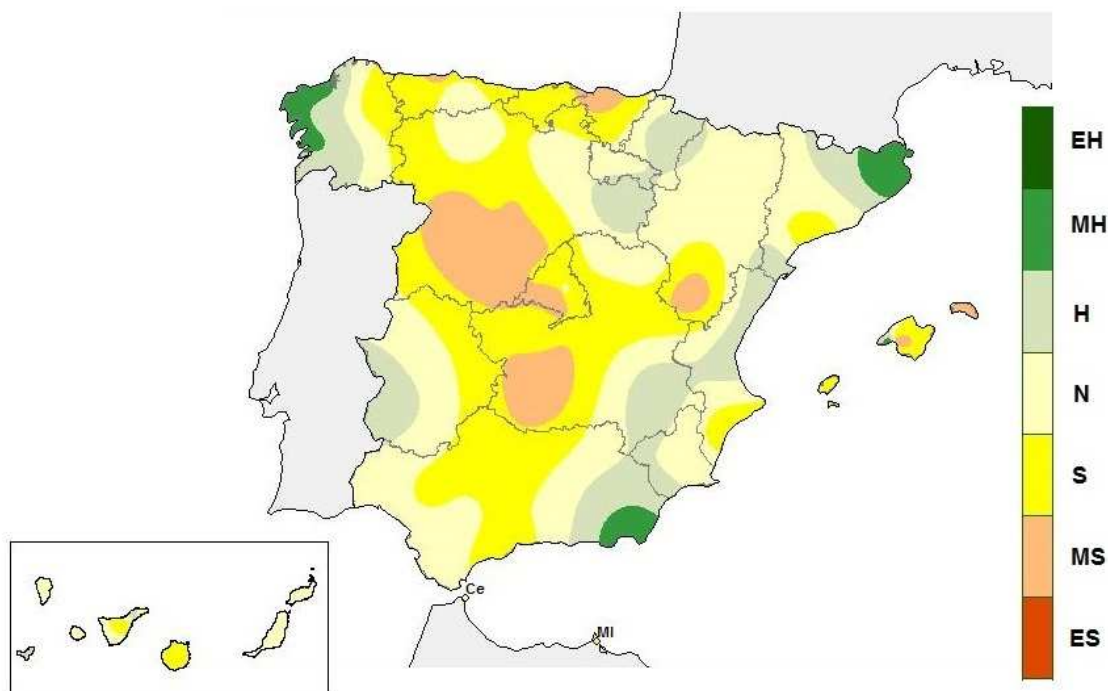
El verano fue en conjunto de precipitaciones normales a ligeramente inferiores a lo normal, con una precipitación media sobre España de 73 mm., valor que queda en torno a un 12 % por debajo de la media del trimestre.



Serie de precipitaciones medias sobre España (mm.) del trimestre junio-agosto.

Como se aprecia en el mapa que se adjunta, se alcanzaron o superaron los valores normales de precipitación en el oeste de Galicia y en la mayor parte del tercio nordeste, incluyendo Navarra, Cataluña, La Rioja, norte de Aragón, norte y centro de Valencia y extremo nordeste de Castilla y León. En el resto de España el verano fue normal o más seco de lo normal, con cantidades acumuladas en el trimestre que no alcanzaron el 50% de la media en la mayor parte del cuadrante suroeste peninsular, así como en el sur de Valencia, suroeste de Castilla y León y parte de Baleares y Canarias.

### CARACTER DE LA PRECIPITACIÓN - VERANO 2014



- EH =Extremadamente húmedo: Las precipitaciones sobrepasan el valor máximo registrado en el periodo de referencia 1971 – 2000.
- MH =muy húmedo:  $f < 20\%$ . Las precipitaciones se encuentran en el intervalo correspondiente al 20% de los años más húmedos.
- H =Húmedo:  $20\% \leq f < 40\%$ .
- N =Normal:  $40\% \leq f < 60\%$ . Las precipitaciones registradas se sitúan alrededor de la mediana.
- S =Seco:  $60\% \leq f < 80$
- MS =Muy seco:  $f \geq 80\%$ .
- ES =Extremadamente seco: Las precipitaciones no alcanzan el valor mínimo registrado en el periodo de referencia 1971 – 2000.

FUENTE: Agencia Estatal de Meteorología. Ministerio de Agricultura, Alimentación y Medio Ambiente.

Los meses de junio y agosto fueron algo más secos de lo normal, con una precipitación que quedó en torno a un 20% por debajo del valor medio, mientras que en julio en cambio se situó en torno a un 10% por encima de la media.

En junio las precipitaciones superaron los valores normales en la mayor parte del tercio oriental peninsular, así como en el extremo noroeste de Galicia, en parte de Baleares y en pequeñas áreas de Asturias, norte de Castilla y León, suroeste de Extremadura y sur y oeste de Andalucía. En cambio en la mayor parte de las zonas de la vertiente atlántica y la cantábrica, así como en Canarias el mes resultó seco a muy seco. En julio la precipitaciones registradas se distribuyeron de forma muy irregular, alcanzándose o superándose los valores normales en gran parte del cuadrante nordeste peninsular, así como en Galicia, este de Asturias, centro y norte de Extremadura y algunas áreas de Valencia, Castilla y León, Castilla-La Mancha y

Madrid. En Andalucía, sur de Extremadura, sur de Valencia y Murcia en cambio prácticamente no se registraron precipitaciones a lo largo de este mes. En Baleares julio fue seco en general, en tanto que en Canarias fue más húmedo de lo normal en el norte de Tenerife, mientras que en el resto apenas se registraron precipitaciones, lo que es normal en el archipiélago en los meses de verano. En agosto las precipitaciones sólo superaron los valores normales en Cataluña, norte y centro de Aragón, norte de Valencia, oeste de Galicia y algunas pequeñas áreas de Asturias, norte de Castilla y León, Navarra, La Rioja y noroeste de Madrid. En el resto de España el mes resultó seco a muy seco, no habiéndose registrado precipitaciones a lo largo del mes en casi toda la mitad sur peninsular y en gran parte de Canarias.

De entre los episodios que dieron lugar a precipitaciones intensas a lo largo del verano se destacan los siguientes, por orden cronológico: el que afectó a puntos del nordeste peninsular entre los días 23 y 24 de junio, con cantidades superiores a 70mm. en algunas zonas de Navarra, Cataluña e interior de Asturias; el que dio lugar a fuertes tormentas en diversas zonas del centro, norte y este peninsular entre los días 1 y 3 de julio; el que afectó a Galicia los días 18 y 19 de julio; las fuertes precipitaciones registradas en algunos puntos del norte de la provincia de Alicante el día 16 de agosto; las precipitaciones intensas que afectaron a la zona de Pirineos el día 18 de agosto y el episodio que dio lugar el día 22 de agosto a precipitaciones localmente intensas en Cataluña. El valor diario de precipitación más elevado entre estaciones principales se registró precisamente este día 22 de agosto en Barcelona (aeropuerto) con 53,1mm.

## **ÁREA DE CLIMATOLOGÍA Y APLICACIONES OPERATIVAS**