



GOBIERNO
DE ESPAÑA

MINISTERIO
DE AGRICULTURA, ALIMENTACIÓN
Y MEDIO AMBIENTE



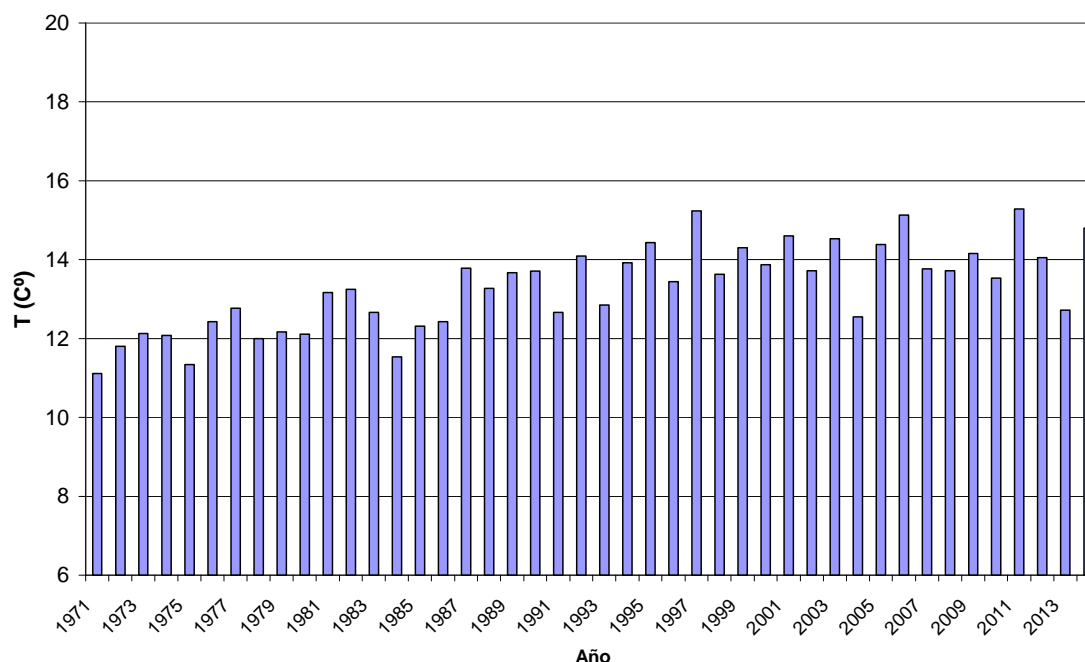
RESUMEN ESTACIONAL CLIMATOLÓGICO

PRIMAVERA 2014

PRIMAVERA 2014

TEMPERATURA

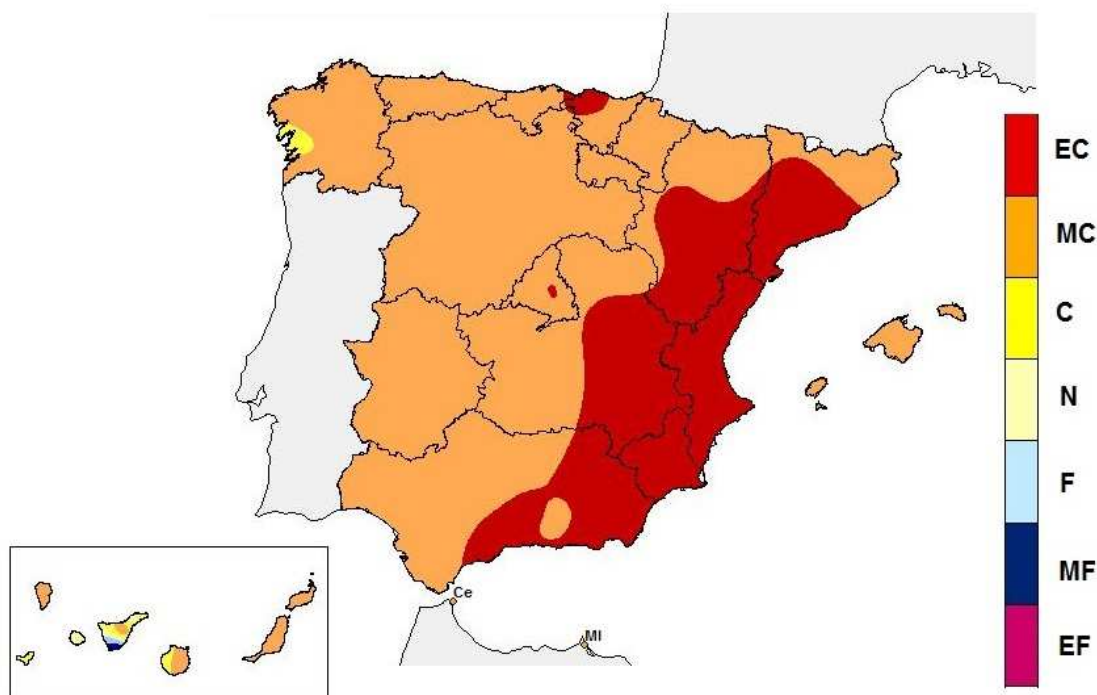
La primavera de 2014 (período comprendido entre el 1 de marzo y el 31 de mayo) ha sido muy cálida, con una temperatura media sobre el conjunto de España de 14,8° C, valor que se sitúa 1,9° C por encima del valor medio normal (período de referencia 1971-2000). Se ha tratado de la cuarta primavera más cálida desde 1961, sólo por debajo en temperatura media de las correspondientes a los años 1997, 2006 y 2011.



Serie de temperaturas medias en España en el trimestre marzo-mayo (1961-2014)

El trimestre primaveral tuvo carácter extremadamente cálido en el tercio oriental y muy cálido en el resto del territorio peninsular, así como en Baleares y en parte de Canarias. Las temperaturas medias estacionales superaron en más de 1° C a los valores normales en toda España, habiendo alcanzado la anomalía térmica valores de más de 2° C en Madrid, Castilla-La Mancha, Murcia, sureste de Castilla y León y en amplias zonas de Andalucía, Aragón y Valencia. En Baleares las anomalías térmicas se mantuvieron en torno a 1° C, mientras que en Canarias fueron mayores de 1° C en las islas orientales, situándose por debajo de este valor en las occidentales.

CARACTER DE LA TEMPERATURA - PRIMAVERA 2014



Todos los meses primaverales resultaron más cálidos de lo normal, habiendo sido la anomalía cálida especialmente acusada en el mes de abril. Así, mientras que en marzo la anomalía térmica media fue de $+0,7^{\circ}\text{C}$, en abril ascendió hasta $+3,4^{\circ}\text{C}$ y en mayo fue de $+1,4^{\circ}\text{C}$.

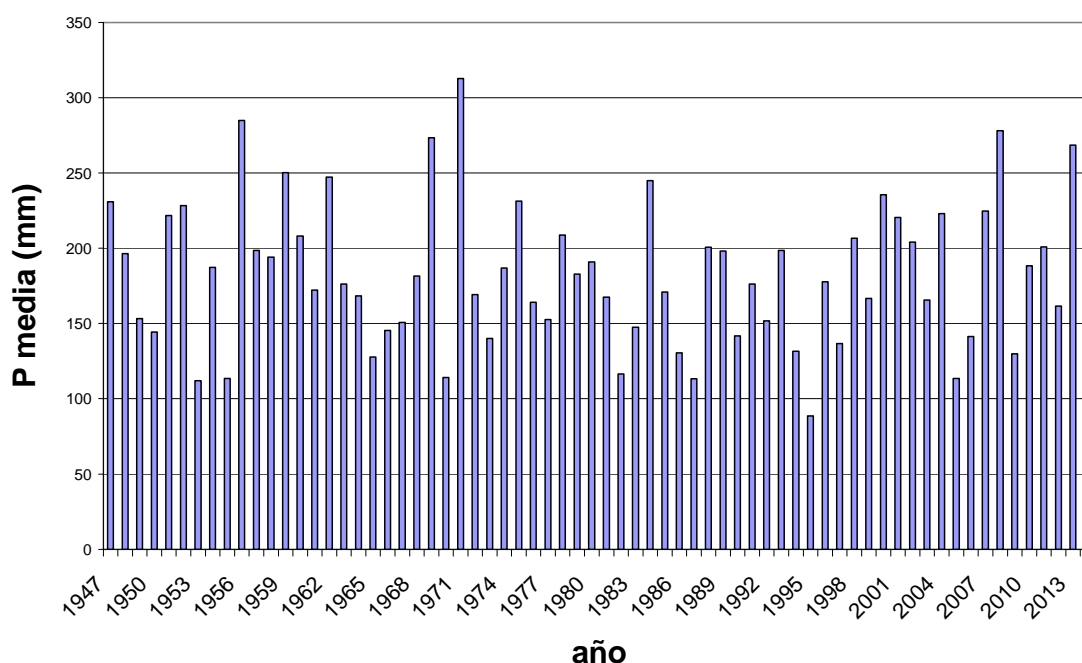
En marzo las temperaturas superaron los valores normales en todas las regiones peninsulares y en Baleares, con una anomalía térmica mayor de 1°C en el centro peninsular y en el cuadrante nordeste, así como áreas del País Vasco, Galicia y noroeste de Castilla y León. En Canarias las temperaturas fueron inferiores a las normales en la isla de Tenerife y próximas a las normales en el resto. Abril resultó en general extremadamente cálido, con anomalías térmicas positivas que llegaron a alcanzar valores superiores a 4°C en amplias zonas del centro peninsular y del interior de la mitad oriental. Solamente en parte de Canarias la anomalía térmica fue inferior a los 2°C , si bien también en el archipiélago el mes de abril tuvo carácter cálido a muy cálido. En numerosos observatorios de las comunidades de Murcia, Valencia, Aragón y Baleares, así como en algunos de Madrid, sur de Cataluña, sureste de Castilla La Mancha y este de Andalucía, este mes de abril fue el más cálido de toda la serie histórica. Mayo también resultó más cálido de lo normal, especialmente en el cuadrante suroeste peninsular, donde tuvo carácter muy cálido, con anomalías térmicas positivas de más de 2°C . En Baleares mayo fue normal a cálido, con anomalías térmicas menores de 1°C , mientras en Canarias tuvo en general carácter muy cálido, con una anomalía térmica positiva de entre 1°C y 2°C .

A lo largo de la primavera no ha habido situaciones que dieran lugar a temperaturas significativamente bajas. Los valores térmicos mínimos del trimestre se registraron en general en la entrada fría que se produjo mediada la tercera decena del mes de marzo. Las temperaturas más bajas entre estaciones principales correspondieron al puerto de Navacerrada con $-6,5^{\circ}\text{C}$ el día 25 de marzo, a Molina de Aragón con $-6,4^{\circ}\text{C}$ el día 24 de marzo y a Izaña el día 11 de marzo con $-4,8^{\circ}\text{C}$. Entre capitales de provincia destaca Teruel con $-4,4^{\circ}\text{C}$ el 24 de marzo y Salamanca-aeropuerto con $-3,9^{\circ}\text{C}$ el día 27 de marzo. En los meses de abril y mayo no se registraron ya apenas heladas, salvo en zonas altas de los sistemas montañosos.

Las temperaturas más elevadas de la primavera se registraron, como es habitual, en el mes de mayo, en particular en el inicio de la segunda decena, cuando ya se superaron los 35° en zonas del sur de Andalucía y de Murcia. Destacan como valores más altos los registrados el día 11 de mayo en el suroeste de Andalucía, con 36,5° C en los observatorios de Córdoba y Jerez de la Frontera y 36,3° C en el de Sevilla-aeropuerto. Son así mismo destacables las elevadas temperaturas registradas en la Comunidad de Valencia en fecha tan temprana como el 19 de abril, día en el que se alcanzaron 33,8° C en el observatorio de Valencia-aeropuerto y 33,4° C en el de Valencia.

PRECIPITACIÓN

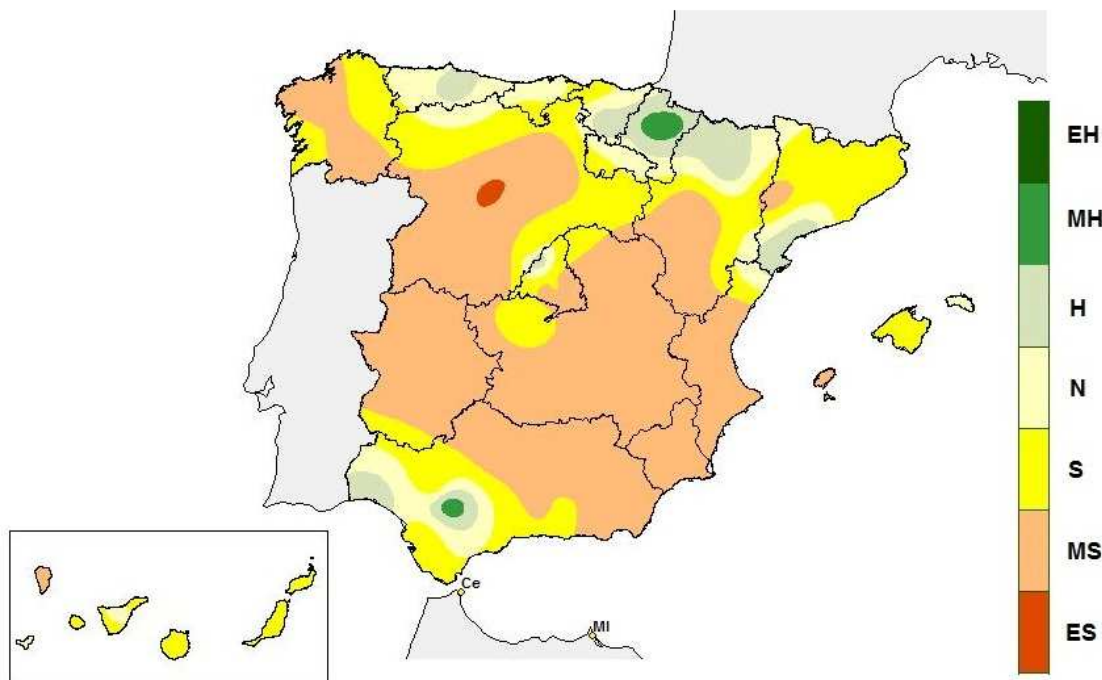
. La primavera ha sido muy seca en conjunto, con una precipitación media sobre España de 133 mm., valor que queda en torno a un 25% por debajo de la media del trimestre.



Serie de precipitaciones medias sobre España (mm.) del trimestre marzo-mayo

Como se aprecia en el mapa que se adjunta, solamente se han alcanzado o superado los valores normales de precipitación en Navarra, norte de Aragón, noroeste de Cataluña, en algunas áreas de Castilla y León el País Vasco y en pequeñas zonas del oeste de Andalucía. En el resto de España la primavera ha sido más seca de lo normal, con cantidades acumuladas en el trimestre que no alcanzan el 50% de la media en Canarias y en gran parte del cuadrante sureste peninsular, quedando incluso por debajo del 25% en una zona que abarca la mitad sur de Murcia, el extremo sur de Valencia, el sureste de la provincia de Albacete y parte de las de Almería y Granada. En estas zonas el déficit primaveral de precipitaciones se añade al que ya se había manifestado en las estaciones de otoño e invierno.

CARACTER DE LA PRECIPITACIÓN - PRIMAVERA 2014



EH =Extremadamente húmedo: Las precipitaciones sobrepasan el valor máximo registrado en el periodo de referencia 1971 – 2000.
 MH =muy húmedo: $f < 20\%$. Las precipitaciones se encuentran en el intervalo correspondiente al 20% de los años más húmedos.
 H =Húmedo: $20\% \leq f < 40\%$.
 N =Normal: $40\% \leq f < 60\%$. Las precipitaciones registradas se sitúan alrededor de la mediana.
 S =Seco: $60\% \leq f < 80$
 MS =Muy seco: $f \geq 80\%$.
 ES =Extremadamente seco: Las precipitaciones no alcanzan el valor mínimo registrado en el periodo de referencia 1971 – 2000.

FUENTE: Agencia Estatal de Meteorología. Ministerio de Agricultura, Alimentación y Medio Ambiente.

La primavera comenzó con un mes de marzo que resultó casi normal en cuanto a precipitaciones, pero a medida que fue avanzando la estación las precipitaciones fueron disminuyendo de forma progresiva, de forma que en abril quedaron en promedio un 22% por debajo de la media, mientras que en mayo la precipitación media sobre España apenas se situó un 50% por debajo de lo normal.

Marzo resultó más húmedo de lo normal en general en el tercio norte y en algunas áreas del centro peninsular y del oeste de Andalucía. En el resto de España este mes fue seco, especialmente en el tercio sureste y en algunas zonas del centro de Castilla y León y de Extremadura, así como de Canarias e islas de Mallorca e Ibiza donde las precipitaciones no alcanzaron el 50% del valor medio del mes. Abril fue relativamente húmedo en el nordeste peninsular y en algunas pequeñas áreas del oeste de Andalucía, Canarias, Extremadura, Madrid, Castilla y León y norte de Castilla-La Mancha y fue por el contrario seco a muy seco en las regiones cantábricas, cuadrante sureste peninsular, zona centro de Castilla y León y parte de Baleares. En amplias áreas del sureste las precipitaciones mensuales no alcanzaron ni el 25% de los valores medios para este mes. Mayo fue el más seco de los meses de la primavera y las precipitaciones sólo superaron los valores normales en Navarra y en pequeñas áreas de los extremos norte y sur de Cataluña, así como en la isla de Menorca y parte de las de Mallorca y Gran Canaria. En el resto de España este mes fue en general muy seco. En amplias áreas del centro y del cuadrante sureste, así como en Ibiza y gran parte de Canarias las precipitaciones mensuales no llegaron al 25% del valor medio de mayo.

A lo largo del trimestre primaveral se produjeron diversos episodios de precipitaciones intensas, de entre los cuales destaca especialmente el que afectó durante los primeros días de marzo a algunas áreas del Sistema Central, registrándose en el observatorio del Puerto de Navacerrada el día 1 de marzo una cantidad de 121,5mm, valor que es el más elevado del trimestre y que supone el registro diario más elevado en marzo observado hasta la fecha en dicho observatorio. Otros episodios que dieron lugar a precipitaciones de cierta importancia fueron los siguientes: El que afectó a las regiones cantábricas los días 25 y 26 de marzo, las precipitaciones que se registraron en el suroeste peninsular el día 28 de marzo, en el sur de Cataluña el día 30 y en el extremo occidental peninsular el día 31, así como las registradas el día 3 de abril en el sur de Cataluña, el día 12 de abril en zonas altas de la isla de Tenerife, el día 24 en zonas del País vasco y entre los días 20 y 21 de abril en el oeste y sur de Andalucía. Finalmente en mayo destacan las registradas en Navarra y norte de Aragón entre los días 24 y 26, el día 19 en el País Vasco, entre los días 21 y 22 en el oeste de Galicia, el día 25 en el extremo norte de Valencia, el 28 en Baleares y entre el 26 y el 28 en el norte de Cataluña.