



GOBIERNO
DE ESPAÑA

MINISTERIO
DE AGRICULTURA, ALIMENTACIÓN
Y MEDIO AMBIENTE



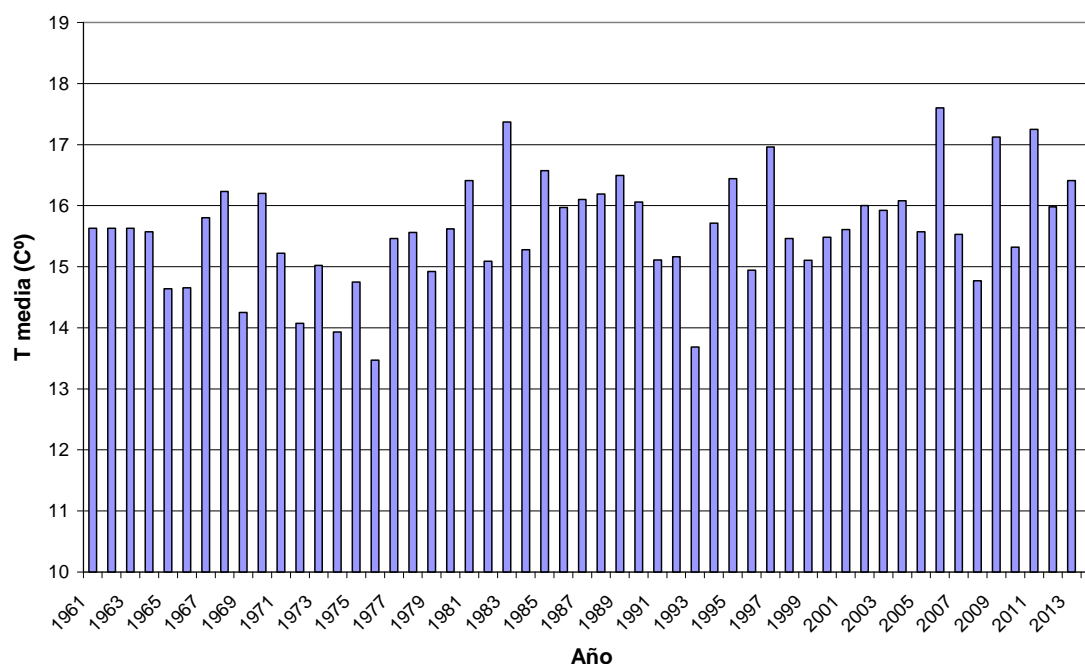
RESUMEN ESTACIONAL CLIMATOLÓGICO

OTOÑO 2014

OTOÑO 2014

TEMPERATURA

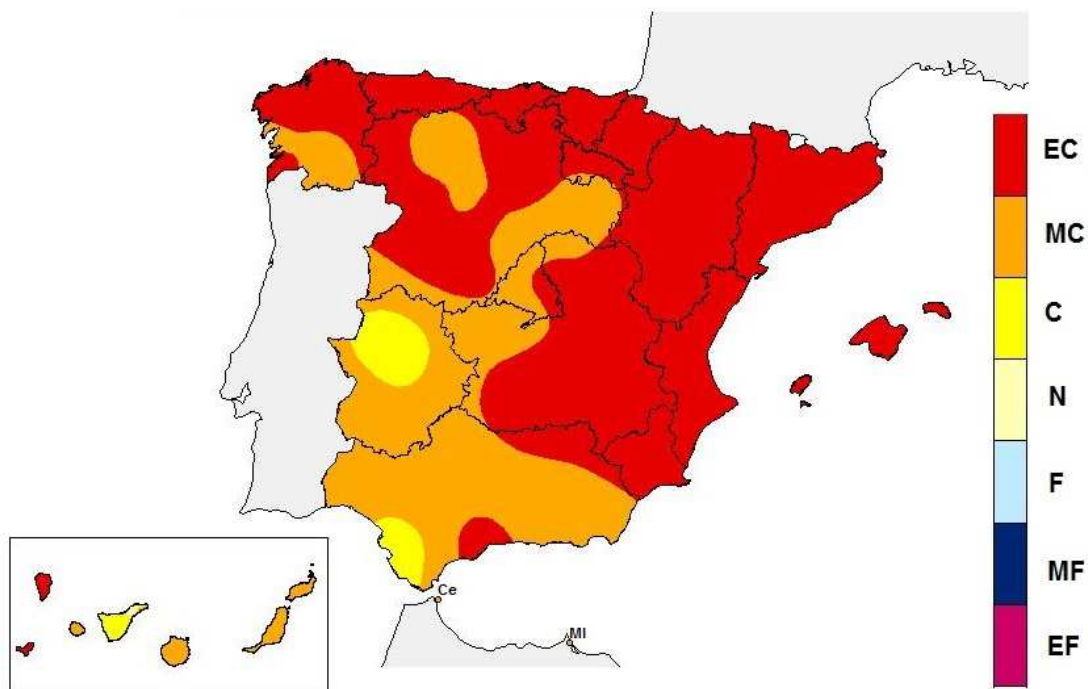
El trimestre otoñal septiembre-noviembre de 2014 ha sido extremadamente cálido en España, con una temperatura media de 17,7° C, valor que supera en 2,3° C a la media de esta estación (período de referencia 1971-2000). Se ha tratado, del otoño más cálido de la serie iniciada en 1961, con una temperatura media ligeramente superior a la del otoño de 2006 que había sido hasta ahora el más calido.



Serie de temperaturas medias en España en el trimestre septiembre-noviembre (1961-2014)

Las temperaturas medias estacionales superaron los valores normales en toda España, habiendo sido las anomalías térmicas positivas especialmente elevadas en el nordeste peninsular y menos acusadas en el sur peninsular y en Canarias. Las temperaturas medias superaron en más de 3° C los valores normales en Aragón y parte del País Vasco y Navarra, mientras que en el resto de España las anomalías térmicas positivas alcanzaron en general valores de entre 2° C y 3° C. Tan sólo en Canarias, Extremadura, gran parte de Andalucía y pequeñas zonas de Galicia, sur de Valencia y suroeste de Castilla y León las anomalías positivas quedaron por debajo de los 2° C. En un total de 25 observatorios principales la temperatura media del trimestre superó el valor máximo de la serie histórica (ver listado en el anexo I).

CARÁCTER DE LA TEMPERATURA - OTOÑO 2014



En relación con la evolución temporal de las temperaturas, es destacable el hecho de que a lo largo de todo el otoño se mantuvieron de forma persistente muy por encima de los correspondientes valores medios, de forma que todos los meses fueron claramente más cálidos de lo normal, con una anomalía térmica positiva que alcanzó en octubre el valor de 3,3° C, mientras que en noviembre fue de 1,8° C y en septiembre de 1,6° C.

En Septiembre las anomalías térmicas positivas superaron los 2° C en el norte de Galicia, regiones cantábricas, tercio oriental peninsular, Baleares y provincia de Málaga. Los valores de estas anomalías disminuían hacia el suroeste peninsular, de modo que en algunos puntos de Extremadura y del oeste de Andalucía este mes fue incluso ligeramente más fresco de lo normal. En Canarias las temperaturas fueron en conjunto algo más cálidas de lo normal, con anomalías térmicas positivas en general inferiores a 1° C.

Octubre resultó extremadamente cálido en prácticamente toda España, de forma que las temperaturas medias de este mes superaron en más de 3° C los valores normales en gran parte de España, llegando las anomalías positivas a valores mayores de 4° C en áreas del interior y el nordeste peninsulares. En un número muy elevado de estaciones se trató del mes de octubre más caluroso de la serie histórica.

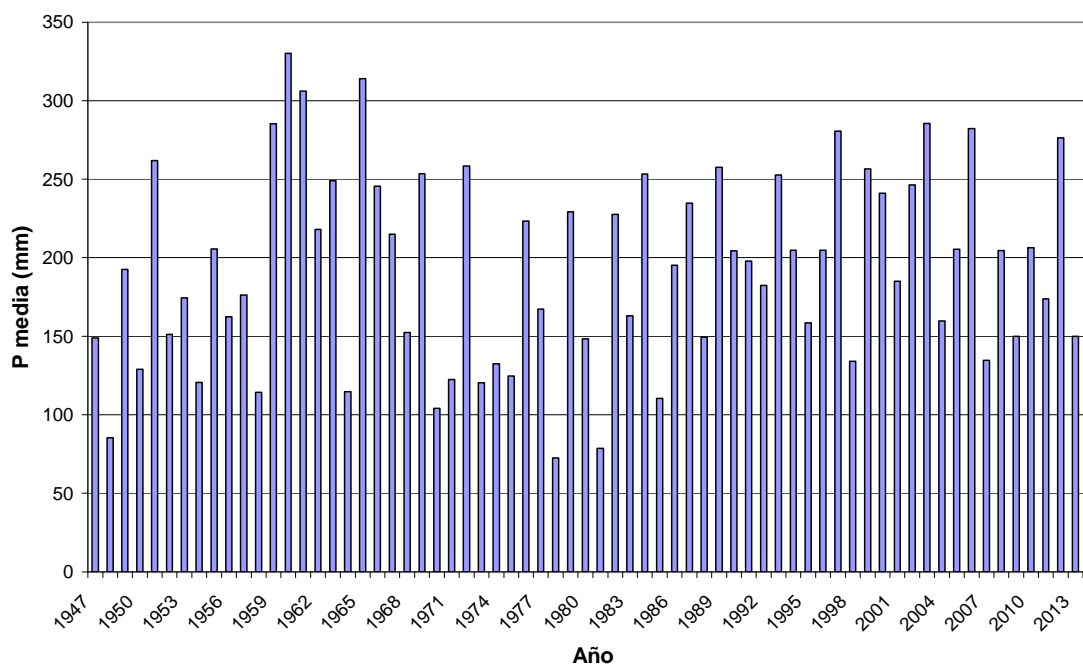
Noviembre fue también muy cálido, sobre todo por los valores elevados de las temperaturas nocturnas. Las temperaturas medias mensuales superaron los valores normales en prácticamente todas las regiones, con la única excepción de la isla de Tenerife, donde el mes resultó ligeramente frío. Las anomalías térmicas más importantes se observaron en el norte de Navarra, Aragón y Cataluña y en el interior de la isla de Mallorca, donde las temperaturas medias superaron en más de 3° C los valores normales del mes. Se observaron anomalías superiores a +2° C en el resto del cuadrante noreste peninsular, sur de Castilla-La Mancha, Menorca y parte de Mallorca. En las demás predominaron en general las temperaturas medias entre 1 y 2° C por encima de lo normal, observándose anomalías inferiores a +1° C tan solo en puntos de Galicia, norte de Castilla-León, Sistema Central, norte de Extremadura, suroeste de Andalucía y en las islas Canarias occidentales.

Las temperaturas más elevadas del trimestre se alcanzaron, como es habitual, en el mes de septiembre, en concreto en los dos primeros días del mes, cuando se llegaron a superar los 40° C en puntos del interior de Andalucía, interior de Galicia y Murcia. Los valores máximos fueron los registrados en el observatorio de Córdoba-aeropuerto el día 1 de septiembre con 41,8 ° C y en el de Granada-aeropuerto con 41,6° C el día 2 de septiembre. Cabe reseñar así mismo las temperaturas extremadamente elevadas registradas en la segunda mitad de octubre, habiéndose superado en numerosos observatorios los valores máximos absolutos de la serie histórica de este mes. Destacan los valores registrados el día 22 de octubre en el observatorio de Málaga-aeropuerto con 36,3° C y en el del aeropuerto de Tenerife-sur con 36,0 ° C. También se superaron los 35° C en los observatorios de Valencia y Valencia-aeropuerto con 35,8° C el día 21 y en el de Huelva con 35,6° C el día 22. Incluso en las regiones del norte peninsular se superaron en estas fechas los 30° C, con 31,8° C el día 18 en Santander-aeropuerto con 31,8° C y 31,3 ° C en Bilbao los días 19 y 30 de octubre.

A lo largo de este otoño las heladas fueron muy escasas, siendo numerosas las capitales de provincia de ambas mesetas, en las cuales es habitual que haya heladas en esta estación, y en las que no se alcanzaron temperaturas negativas en todo el trimestre. Las temperaturas mínimas más bajas del trimestre se registraron a finales de la primera decena de noviembre y comienzo de la segunda, en especial en la madrugada del día 10. Las temperaturas más bajas en estaciones principales correspondieron al Puerto de Navacerrada con -3,7 ° C el citado día 10 de noviembre y a Molina de Aragón con -3,6 ° C el día 18 de noviembre. En cuanto a capitales de provincia, las mínimas se registraron el 10 de noviembre en León con -3,2° C y en Salamanca Aeropuerto con -2,5 ° C.

PRECIPITACIÓN

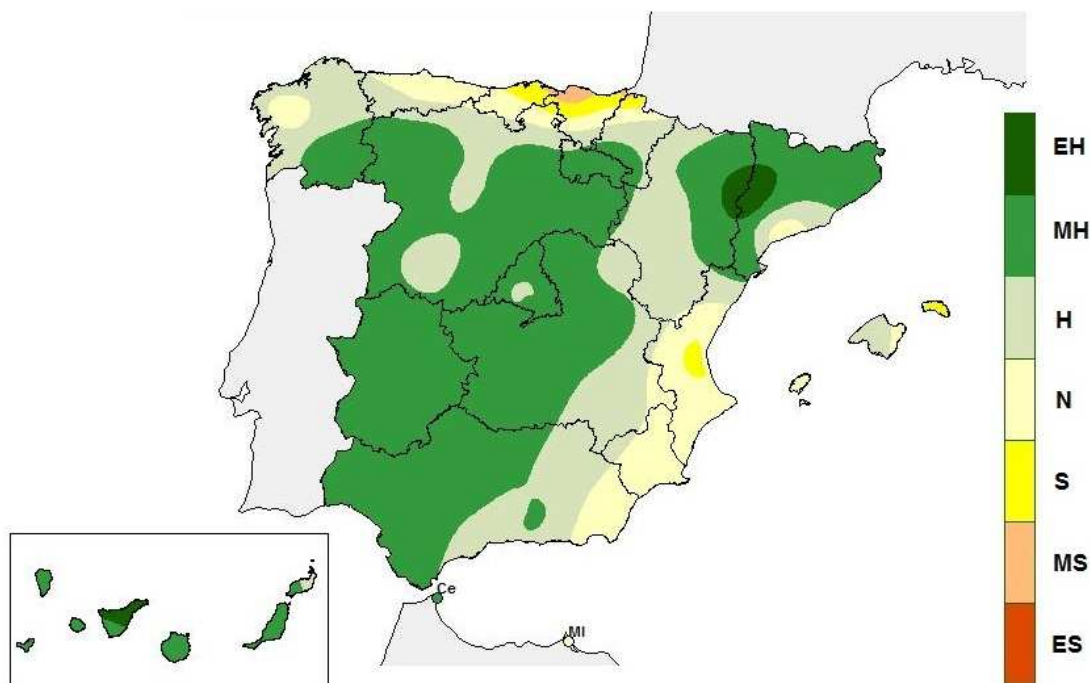
El otoño ha sido en conjunto muy húmedo, con una precipitación media sobre España de 255 mm., valor que supera en un 36 % al valor medio del trimestre. En lo que llevamos de siglo se trata del cuarto otoño más húmedo, por debajo de los correspondientes a los años 2003, 2006 y 2011.



Serie de precipitaciones medias sobre España (mm.) del trimestre septiembre-noviembre

Como se puede apreciar en el mapa que se adjunta, las precipitaciones del otoño han superado los valores medios del trimestre en la mayor parte de España, quedando por debajo de dichos valores tan sólo en Cantabria, gran parte de Asturias y el País vasco, la provincia de Almería y algunas zonas de Murcia, de la comunidad de Valencia y de Baleares. El otoño ha resultado especialmente húmedo, con cantidades que han superado en más de un 75% los valores normales, en Canarias, extremo occidental de la España peninsular, la Rioja y algunas zonas de Madrid, del nordeste de Castilla y León y del noroeste de Castilla La Mancha.

CARÁCTER DE LA PRECIPITACIÓN - OTOÑO 2014



Los meses de septiembre y noviembre fueron húmedos a muy húmedos y la precipitación superó los correspondientes valores medios mensuales en un 42 % y un 82% respectivamente, mientras que en cambio octubre fue ligeramente más seco de lo normal y la precipitación quedó un 16% por debajo del valor medio.

En septiembre las precipitaciones mensuales tan sólo quedaron por debajo de los valores medios de este mes en la mitad oriental de las regiones cantábricas, Canarias, norte y sureste de Castilla La Mancha y algunas áreas más reducidas de Galicia, este de Madrid, centro de Valencia y noreste de Andalucía. En Cantabria y País vasco septiembre tuvo incluso carácter muy seco. En el resto de España este mes tuvo en general carácter muy húmedo, especialmente en el suroeste peninsular, llegando a superar la precipitación registrada el triple del valor normal en amplias zonas de Extremadura y de la mitad occidental de Andalucía, así como en la ciudad de Melilla

Octubre fue mas seco de lo normal en las regiones de la vertiente Cantábrica y la vertiente Mediterránea, así como en Baleares e islas orientales de Canarias. En el resto de España el mes resultó húmedo a muy húmedo. En el sur de Galicia, noroeste de Castilla y León y amplias zonas de las Comunidades de Madrid y Extremadura, así como en gran parte de las islas occidentales de Canarias, las cantidades registradas superaron en más de un 50% los valores normales de octubre.

Noviembre fue húmedo a muy húmedo en gran parte de España, de forma que las precipitaciones mensuales sólo quedaron por debajo de los valores medios de este mes en algunas pequeñas áreas del sureste peninsular así como en el sur de la isla de la Palma en Canarias. Por el contrario las precipitaciones superaron el doble de los valores normales en el cuadrante nordeste peninsular, este de Castilla-La Mancha, extremo norte de Galicia, oeste de Andalucía e islas Canarias.

A lo largo del trimestre otoñal se produjeron diversos episodios de precipitaciones intensas, de entre los cuales se destacan los siguientes: las precipitaciones persistentes que afectaron al

extremo occidental peninsular entre los días 16 y 18 de septiembre, las fuertes precipitaciones registradas el día 22 del mismo mes en Asturias, sobre todo en el este de la comunidad, las que entre los días 26 y 29 de septiembre afectaron a diversas áreas de las regiones mediterráneas y al oeste de Andalucía, que fueron especialmente intensas en la provincia de Gerona; el episodio de precipitaciones localmente torrenciales que afectó a las islas occidentales de Canarias el día 19 de octubre, destacando los 125,8mm registrados en el observatorio de Santa Cruz de Tenerife, de los cuales 102,8 cayeron en sólo una hora y finalmente los diversos episodios de precipitaciones intensas que a lo largo del mes de noviembre, especialmente en la tercera decena del mismo, afectaron a Galicia, Canarias y regiones mediterráneas, de entre los cuales se puede destacar el que afectó a Canarias entre los días 19 y 22, el que se registró los días 27 a 30 en Valencia y Cataluña y los que afectaron a Galicia en los primeros días del mes y en el inicio de la tercera decena.

La precipitación diaria más alta registrada en un observatorio principal correspondió a Izaña con 142,0mm el día 22 de noviembre, seguida de los 137,5mm que se observaron el día 28 de septiembre en Gerona – aeropuerto de la Costa Brava.

ÁREA DE CLIMATOLOGÍA Y APLICACIONES OPERATIVAS