

# RESUMEN ESTACIONAL CLIMATOLÓGICO

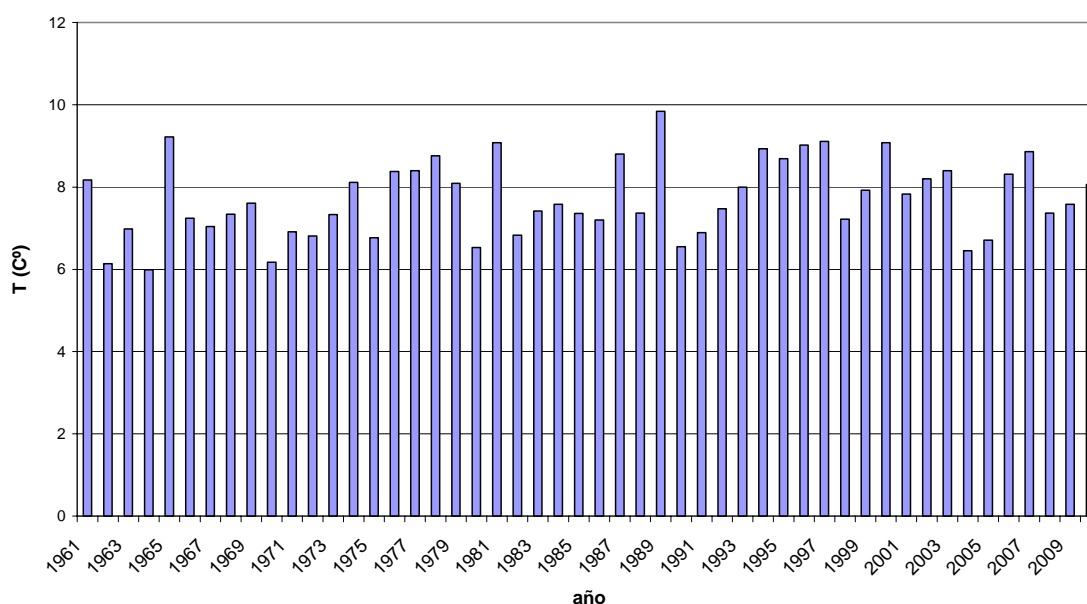
## INVIERNO (2010 / 2011)

## CARACTERÍSTICAS CLIMÁTICAS DEL INVIERNO 2010 - 2011

### TEMPERATURA

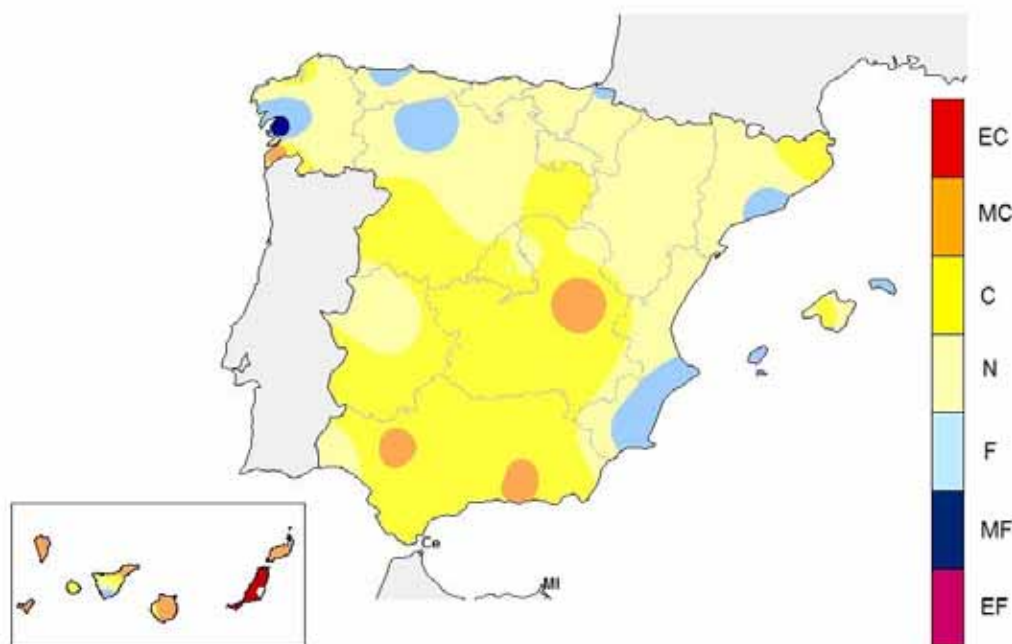
El trimestre diciembre de 2010 - febrero de 2011 ha resultado en conjunto normal o muy ligeramente más cálido de lo normal, alcanzando la temperatura media trimestral promediada sobre España un valor que ha quedado cerca de 0,2° C por encima de su valor medio normal (período de referencia 1971-2000).

Temperatura media en el trimestre diciembre-enero-febrero en España



El trimestre sólo tuvo carácter frío en parte de Baleares, en algunas zonas de las regiones de Valencia, Murcia y Cataluña y en puntos del noroeste peninsular. Tuvo en cambio carácter cálido en el cuadrante suroeste peninsular, así como en el este de Castilla-La Mancha, sur de Castilla y León y algunas zonas del suroeste de Galicia, mientras que en el resto de España fue de temperaturas normales. Las anomalías térmicas fueron inferiores a 1° C en la mayor parte del territorio nacional. No obstante, en Canarias el trimestre invernal resultó muy cálido en general, y la anomalía positiva de las temperaturas medias se situó en la mayor parte de las estaciones entre 1 ° C y 2 ° C.

## CARACTER DE LA TEMPERATURA INVIERNO 2011



EC =Extremadamente Cálido: Las temperaturas sobrepasan el valor máximo registrado en el periodo de referencia 1971 – 2000.  
 MC =Muy cálido:  $f < 20\%$ . Las temperaturas registradas se encuentran en el intervalo correspondiente al 20% de los años más cálidos.  
 C =Cálido:  $20\% \leq f < 40\%$ .  
 N =Normal:  $40\% \leq f < 60\%$ . Las temperaturas registradas se sitúan alrededor de la mediana.  
 F =Frío:  $60\% \leq f < 80\%$ .  
 MF =Muy Frío:  $f \geq 80\%$ .  
 EF =Extremadamente frío: Las temperaturas no alcanzan el valor mínimo registrado en el periodo de referencia 1971 – 2000

FUENTE: Agencia Estatal de Meteorología. Ministerio de Medio Ambiente y Medio Rural y Marino.

El trimestre comenzó con un mes de diciembre que resultó más frío de lo normal en general, quedando la temperatura media mensual sobre España  $0,4^{\circ}\text{C}$  por debajo del valor medio del mes. Los meses de enero y febrero fueron por el contrario algo más cálidos de lo normal y en ambos las temperaturas medias se situaron en promedio  $0,5^{\circ}\text{C}$  por encima de los correspondientes valores normales

Diciembre resultó muy frío en las regiones de los tercios norte y este de la España peninsular, con anomalías térmicas negativas de  $1^{\circ}\text{C}$  a  $2^{\circ}\text{C}$  en muchas de estas zonas y fue en cambio más cálido de lo normal en el suroeste, especialmente en el oeste de Andalucía, donde las temperaturas medias superaron en más de  $1^{\circ}\text{C}$  los valores normales. En Canarias el mes de diciembre tuvo carácter muy cálido a extremadamente cálido, con una anomalía térmica positiva media del orden de  $+2^{\circ}\text{C}$ .

Enero fue más cálido de lo normal en toda España, con excepción de las regiones cantábricas y del este peninsular, donde las temperaturas se mantuvieron en torno a sus valores normales o ligeramente por debajo de los mismos. La anomalía térmica positiva fue mayor de  $+1^{\circ}\text{C}$  en amplias zonas del tercio occidental así como en el este de Castilla-La Mancha y nordeste de Cataluña. En Baleares el mes fue en general algo más frío de lo normal, mientras que en Canarias, tuvo carácter muy cálido a extremadamente cálido, con una anomalía térmica positiva del orden de  $1^{\circ}\text{C}$  a  $+2^{\circ}\text{C}$ .

Febrero fue también más cálido de lo normal en todas las regiones, con excepción de algunas zonas de Andalucía, extremo occidental peninsular y sureste. En el interior de algunas áreas

distribuidas irregularmente por el cuadrante nordeste peninsular la anomalía térmica fue mayor de +1° C. En Baleares febrero fue normal a cálido, excepto en Ibiza donde tuvo carácter frío, mientras que en Canarias el mes resultó en general más cálido de lo normal, si bien la anomalía térmica positiva no fue tan acusada como en meses anteriores, manteniéndose en general por debajo de 1° C.

A lo largo del trimestre, y como es habitual, se produjeron varias situaciones que dieron lugar a temperaturas muy bajas, por la irrupción en la Península Ibérica de masas de aire frío procedente del interior de Europa. Entre los episodios de temperaturas bajas destacan los siguientes: el que se produjo en los primeros 3 días del mes de diciembre; el que tuvo lugar entre los días 16 y 17 de diciembre y el que se registró en la última decena de Enero, en el que el frío fue especialmente intenso entre los días 22 y 23. En todos estos casos las temperaturas descendieron por debajo de -10 ° C en zonas montañosas y algunos puntos de las dos mesetas. En el mes de febrero, si bien en los primeros días se produjeron numerosas heladas en todo el interior peninsular, que llegaron a alcanzar a algunas zonas del litoral mediterráneo, los valores mínimos absolutos no fueron tan bajos como en los meses anteriores. El valor mínimo en estaciones principales se registró el día 23 de enero en Molina de Aragón con -13,6° C. Entre capitales de provincia destacan los valores registrados en Teruel, con -13,0° C el día 23 de enero, Burgos-Villafraja con -10,5° C el día 3 de diciembre y Soria, con -10,4° C el día 26 de enero.

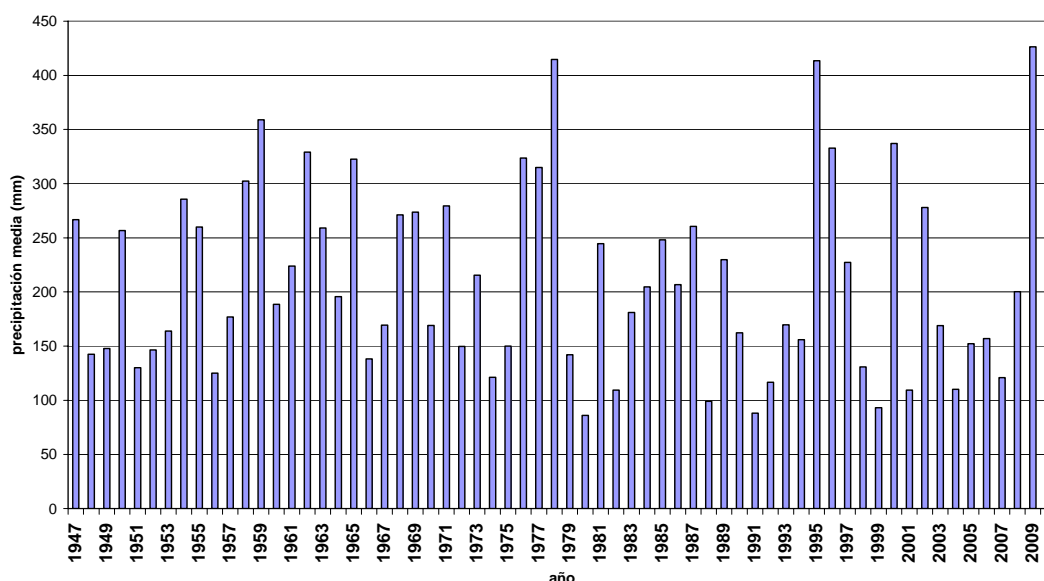
Los valores térmicos más elevados del trimestre se registraron en las regiones peninsulares justamente al final del mismo, entre los días 24 y 26 de febrero. Se alcanzaron valores muy próximos a los 30° C en algunos puntos de Murcia y superiores a los 25 ° C en áreas del sur de Andalucía, así como en Ceuta e isla de Lanzarote. El valor máximo absoluto en observatorios principales se registró en el observatorio de Murcia, que registró 29,4 ° C el día 26 de febrero, valor que supera al anterior registro máximo de temperatura para febrero en dicha estación, que databa del año 1990. También cabe destacar las elevadas temperaturas registradas al final de la primera decena de diciembre, cuando se alcanzaron temperaturas máximas por encima de los 25° C en puntos de Andalucía, Murcia y sur de Valencia, con valores de con 28,8 ° C en Melilla el día 7 y 27,7° en Almería y 26,8° C en Jerez de la Frontera el día 9. Estas elevadas temperaturas dieron lugar a la superación de los valores máximos absolutos de las series históricas de diciembre en algunos observatorios del sur e interior peninsular. En Canarias las temperaturas máximas absolutas se registraron mediado el mes de diciembre y se situaron muy cerca de los 30°, alcanzando Fuerteventura (aeropuerto) el valor máximo de 29,4° C el día 16 de diciembre.

Las primeras dos semanas del presente mes de marzo han resultado frías en general, con temperaturas medias entre 1° C y 2° C por debajo de las normales para este período, alcanzando la anomalía negativa valores superiores a los 2° C en algunas zonas de Andalucía, Madrid y Castilla y León.

## **PRECIPITACIÓN**

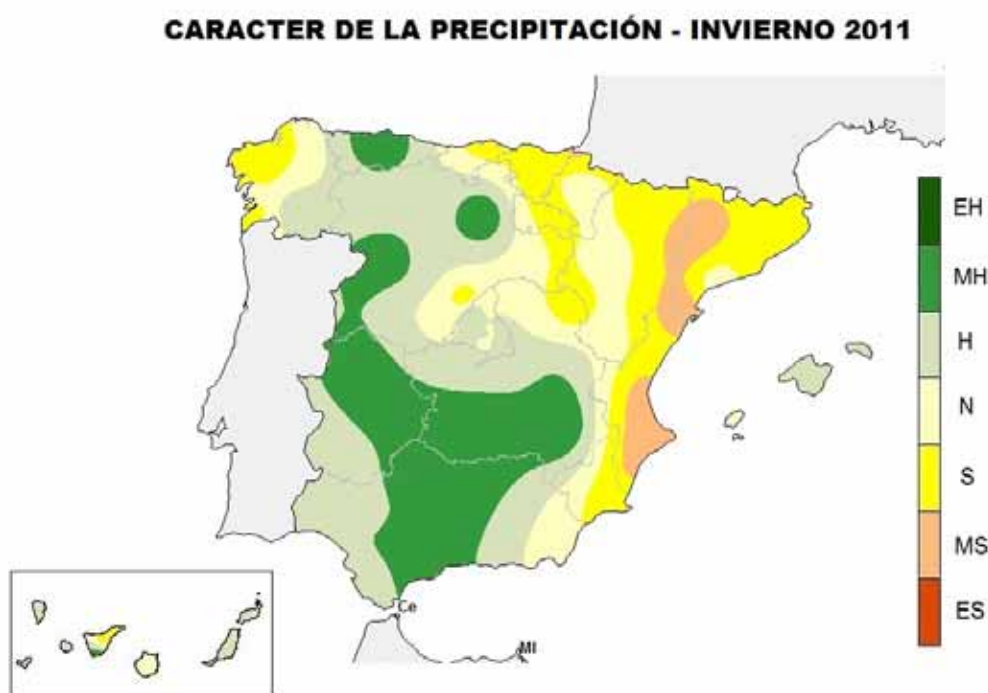
La precipitación media en España en el conjunto del trimestre diciembre-febrero se ha situado en torno a un 15 % por encima del valor medio correspondiente a este trimestre. En el gráfico que se adjunta se ha representado la evolución en el tiempo de esta precipitación media desde el año 1947.

precipitación media del trimestre diciembre- febrero sobre España



En cuanto a la distribución geográfica de las precipitaciones, cabe resaltar que éstas se han situado claramente por encima de los valores medios para el trimestre en Andalucía, Castilla-La Mancha, Extremadura, Madrid, Castilla y León y parte de Asturias, Baleares y Canarias. Incluso, en amplias zonas de Andalucía y mitad sur de Castilla-La Mancha, las precipitaciones acumuladas superaron en más de un 50% a los valores normales del invierno. Por el contrario el invierno ha sido más seco de lo normal en las regiones del tercio oriental peninsular, así como en el País Vasco, Cantabria y la mayor parte de Galicia. El déficit de lluvias más acusado se ha observado en Valencia, sur de Cataluña y sureste de Aragón.

Mapa de carácter de las precipitaciones acumuladas en el trimestre invernal de 2010-2011



EH =Extremadamente húmedo: Las precipitaciones sobrepasan el valor máximo registrado en el periodo de referencia 1971 – 2000.

MH =muy húmedo:  $f < 20\%$ . Las precipitaciones se encuentran en el intervalo correspondiente al 20% de los años más húmedos.

H =Húmedo:  $20\% \leq f < 40\%$ .

N =Normal:  $40\% \leq 60\%$ . Las precipitaciones registradas se sitúan alrededor de la mediana.

S =Seco:  $60\% \leq f < 80$

MS =Muy seco:  $f \geq 80\%$ .

ES =Extremadamente seco: Las precipitaciones no alcanzan el valor mínimo registrado en el periodo de referencia 1971 – 2000.

El superávit relativo de precipitaciones del trimestre se debió al mes de diciembre, que resultó muy húmedo, con precipitaciones medias que superaron en más de un 60% su valor medio, mientras que tanto enero como febrero fueron algo más secos de lo normal, de forma que la precipitación media en el conjunto de estos dos meses se situó en torno a un 15 % por debajo de su valor medio

Diciembre fue normal a seco en Cataluña, Baleares, Galicia, Valencia y Aragón y húmedo a muy húmedo en el resto de España, sobre todo en Andalucía y mitad sur de Castilla-La Mancha. Por el contrario en algunas áreas del norte de Valencia y sur de Cataluña las precipitaciones no llegaron a alcanzar el 25% de los valores medios.

Enero resultó húmedo a muy húmedo en los dos archipiélagos, normal a húmedo en el cuadrante noroeste peninsular, Madrid, norte de Extremadura y algunas zonas de Castilla-La Mancha y normal a seco en el resto de España, habiendo resultado incluso muy seco en Cantabria, País Vasco, Navarra y extremo oeste de Andalucía. En algunas áreas del País Vasco, norte de Navarra y noroeste de Cataluña, las precipitaciones no llegaron a alcanzar el 25% de los valores medios.

Febrero fue húmedo en el País Vasco, Navarra, La Rioja y parte de Aragón, Castilla-La Mancha, Extremadura y Andalucía, mientras que en el resto de la España peninsular fue normal a seco. Resultó especialmente deficitario en lluvias en las regiones de la vertiente mediterránea, de forma que en amplias zonas de Valencia y del sur de Murcia y Cataluña las precipitaciones acumuladas en el mes no superaron el 25% de los valores medios normales. En Baleares el mes resultó húmedo en general, mientras que en Canarias fue más seco de lo normal.

A lo largo del trimestre invernal no se produjeron situaciones que dieran lugar a precipitaciones de intensidad excepcional, si bien hay que destacar las diversas situaciones de precipitaciones intensas y persistentes que se produjeron en el mes de diciembre y que afectaron a amplias zonas de la vertiente atlántica, especialmente al centro y norte de Andalucía. Entre las precipitaciones diarias acumuladas en observatorios principales en el trimestre destaca con mucho los 132,7 mm que se registraron en Málaga (Aeropuerto) el día 18 de diciembre, valor que supera al anterior registro máximo de precipitación diaria en diciembre de esta estación con serie iniciada en 1942.

En las primeras dos semanas de Marzo se han registrado precipitaciones superiores a los normales del período, que han sido especialmente abundantes en el sur de Andalucía, Canarias y nordeste peninsular. En algunos puntos de las provincias de Cádiz, Huelva, Málaga, Castellón, Tarragona, Barcelona y Gerona las precipitaciones acumuladas durante los primeros 13 días del mes superaron los 100 mm.

## ÁREA DE CLIMATOLOGÍA Y APLICACIONES OPERATIVAS