

AVANCE CLIMATOLÓGICO MENSUAL

MES DE SEPTIEMBRE 2014 en la Región de Murcia

- Muy cálido, con una primera quincena extremadamente cálida
- Húmedo, con precipitaciones intensas y concentradas en la última decena
- Año hidrológico 2013-2014: extremadamente seco,

Durante los primeros 20 días de septiembre, anticiclones sobre el este peninsular bloquearon el paso a las borrascas atlánticas, permaneciendo estas al oeste, y manteniendo a la Región de Murcia bajo un régimen de vientos cálidos y secos de componente oeste. Durante la última decena del mes, dominó la inestabilidad asociada a borrascas y DANAs⁽²⁾ sobre la península, alimentadas con vientos húmedos de componente este, aumentando significativamente la actividad tormentosa sobre la región.

Temperaturas

La temperatura media de este mes, 23,7 °C, fue superior en +1,6 °C al valor normal, con lo que el carácter del mes fue “muy cálido”. Tanto la media de las temperaturas máximas como la de las mínimas fueron muy cálidas, 30,1 °C y 17,7 °C, con anomalías de +1,7 °C y +1,9 °C respectivamente.

Durante los primeros 20 días de septiembre, las temperaturas estuvieron muy por encima de los valores normales. La temperatura media de la primera quincena fue la más cálida registrada en la mayoría de las estaciones de la región. En el observatorio de Murcia, la temperatura media en esta quincena, 28,6 °C, fue la más alta de su serie de 31 años (1984-2014).

En promedio regional, los días más calurosos fueron los días 2 y 3, mientras que el más frío fue el día 27. Las temperaturas más altas se registraron el día 2, llegando a alcanzar 40 °C en los Valientes, Molina de Segura, y en Alcantarilla. En este observatorio, tras los 40,2 °C del 5 de septiembre de 2005, ese valor de 40 °C, es el segundo más alto registrado en septiembre desde 1942.

Precipitación

Durante este mes, la precipitación media en la región fue de 36,5 litros por metro cuadrado (l/m²), el 185 % del valor de la mediana⁽¹⁾ del periodo de referencia (19,7 l/m²) lo que caracteriza al mes como “húmedo”.

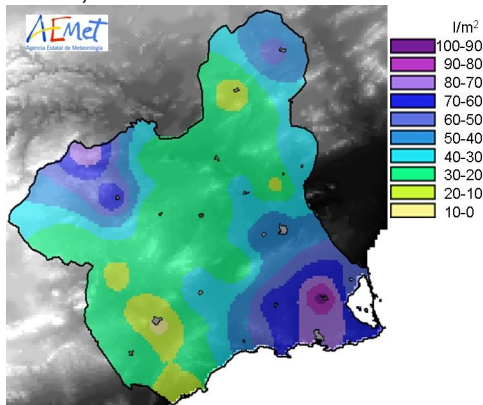
Las precipitaciones mensuales fueron especialmente abundantes en el Campo de Cartagena y Mar Menor, destacando los 94 l/m² en Torre Pacheco, los 77 l/m² en Cartagena y los 66 l/m² en Fuente Álamo. También fueron cuantiosas en la Comarca del Noroeste, acumulándose 81 l/m² en Benizar, y 69 l/m² en Caravaca. Aunque con menores cantidades, cabe destacar las precipitaciones mensuales recogidas en el Altiplano, 54 l/m² en Yecla; y en la Huerta de Murcia, 46 l/m² en Murcia y Alcantarilla.

1 La mediana es el valor central de una muestra de datos ordenados.
2. DANA abreviatura de depresión aislada en niveles altos.



AEMet

Las estaciones que menos precipitación recogieron fueron las de Jumilla, 16 l/m²; Águilas, 15 l/m²; y Lorca, 7 l/m².



Distribución espacial de las precipitaciones, en l/m², durante el mes de septiembre de 2014.

A pesar de la actividad tormentosa observada los primeros 20 días de septiembre en la región, las precipitaciones recogidas esos días fueron escasas y puntuales, destacando, tan solo, los 10 l/m² en Caravaca del día 8. Durante la última decena del mes, las precipitaciones estuvieron acompañadas de tormentas, puntualmente fueron en forma de granizo y, en general, más intensas y persistentes, en especial las de los días 22, y del 24 al 29. En esta última decena la actividad tormentosa se intensificó, de forma que el número de días de tormenta durante este mes, en numerosos puntos de la región, ha resultado excepcionalmente alto, así en el caso del Observatorio de Murcia el número de días con tormenta ha sido de 6, el doble del promedio en este Observatorio (1984-2013).

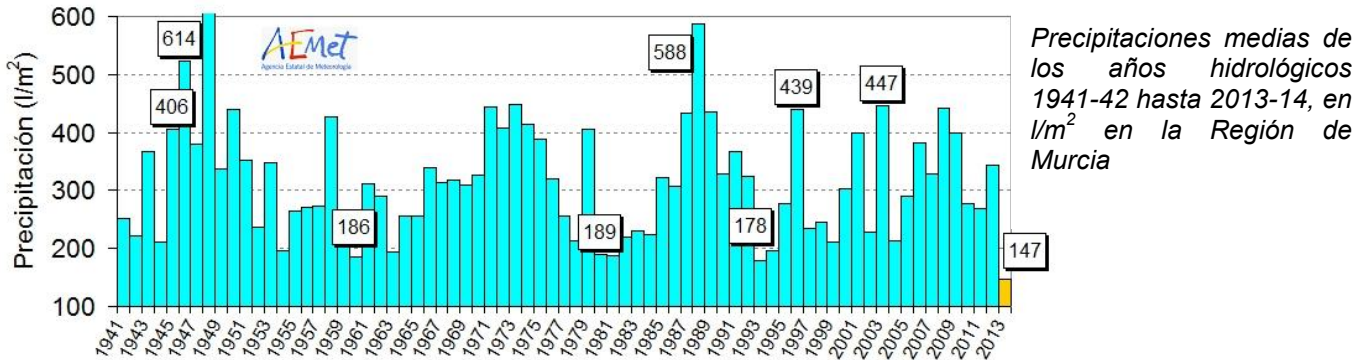
- Del día 22 cabe destacar los 29 l/m² en Yecla y Archena, con intensidades de más de 10 l/m² en 10 minutos.
- Durante el día 24 se recogieron, en Totana, 22 l/m² en apenas una hora.
- Del 25 destacan los 22 l/m² en Puerto Lumbreras.
- Las precipitaciones más destacables del día 26 fueron: 73 l/m² en Torre Pacheco, 58 l/m² en Cartagena, de los cuales 46 cayeron en una hora, y 32 l/m² en San Javier.
- El día 27 se acumularon hasta 13 l/m² en Bullas.
- Del 28 destacan los 24 l/m² recogidos en Caravaca.
- Durante el día 29 se acumularon 39 l/m² en Fuente Álamo, 31 l/m² en Abanilla y 29 l/m² en Alcantarilla.

AÑO HIDROLÓGICO (de octubre de 2013 a 30 de septiembre de 2014): EXTREMADAMENTE SECO

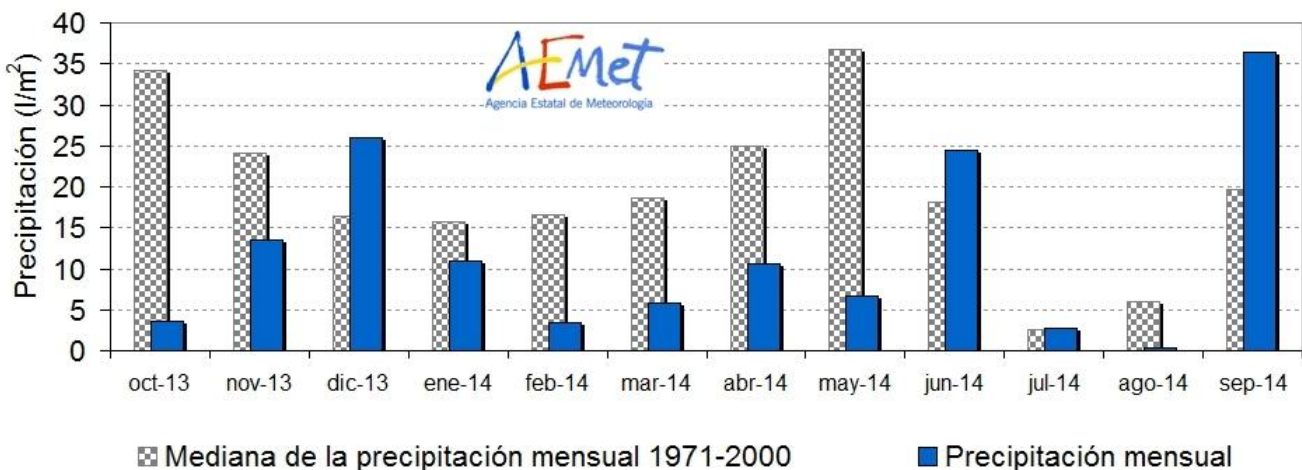
Concluido el año hidrológico 2013-2014, las precipitaciones recogidas, 146,5 l/m², han supuesto el 46 % del valor normal (318 l/m²), con un carácter pluviométrico “extremadamente seco”. Este año hidrológico ha sido el más seco de los registros, desde 1941. El anterior año hidrológico más seco fue el de 1993-1994, que acumuló 178,4 l/m².



AEMet



Las precipitaciones recogidas en lo que va de año, 101,5 l/m², suponen un 47 % de la mediana de los acumulados entre enero y septiembre (216,8 l/m²) y le otorgan al período un carácter “muy seco”



Precipitación media en la Región de Murcia en los meses de octubre de 2013 a septiembre de 2014, comparadas con la mediana de la serie histórica.

Los meses de diciembre, junio y septiembre fueron “húmedos”; enero y julio “normales”; noviembre y abril “secos” y octubre, febrero, marzo, mayo y agosto fueron “muy secos”.

Viento

Durante este mes, cabe destacar el episodio de vientos de nordeste que afectó principalmente al litoral este, los días 25 a 27, con rachas de hasta 71 km/h el día 26 en San Javier. La racha máxima se registró en la estación de Yecla el día 2 con 74 km/h.

Murcia, 1 de octubre de 2014