

MARZO 2026 en la Región de Murcia

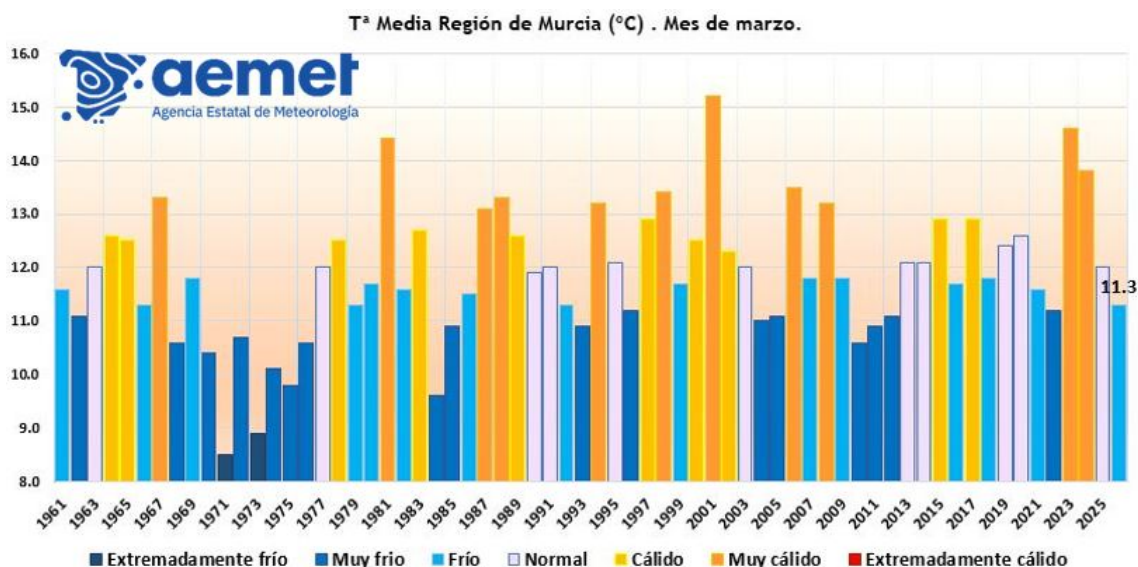
AVANCE CLIMATOLÓGICO MENSUAL

- **Carácter frío, debido al comportamiento de las máximas.**
- **Mes pluviométrico muy húmedo.**
- **Periodo del año hidrológico 2025-2026 muy húmedo.**

Entre los días 2 y 4, la borrasca atlántica Regina, a la vez que se rellenaba, evolucionó desde el golfo de Cádiz hasta el mar Balear, afectando a la Región de Murcia con precipitaciones débiles y dispersas, y entre los días 5 y 9 con precipitaciones entre débiles y moderadas, localmente fuertes o muy fuertes con carácter generalizado y actividad tormentosa en el litoral. Los días 10 y 11 aumentó la inestabilidad por la presencia de una baja fría aislada con un núcleo secundario sobre la zona de Alborán. Entre los días 12 y 18 predominaron las altas presiones, si bien los días 14 y 15 se reforzó la circulación de componente norte, asociada a la presencia de una borrasca en el Mediterráneo occidental y un potente anticiclón atlántico, esta circulación originó esos días un descenso térmico, precipitaciones débiles y rachas localmente muy fuertes. Con la formación de la borrasca atlántica Therese que afectaba directamente a Canarias, se favoreció entre los días 20 y 22 la formación de bajas presiones sobre la Península, con precipitaciones débiles sobre la Región de Murcia el día 21. Entre los días 23 y 28 predominaron las altas presiones con un flujo sostenido de componente norte. El día 29 un acusado gradiente bórico con vientos intensos de componente norte, originó un descenso de las temperaturas, precipitaciones débiles en el noroeste, rachas muy fuertes generalizadas y temporal marítimo. Finalizó el mes con predominio de la estabilidad atmosférica y temperaturas acercándose a los valores normales.

Temperaturas

La temperatura media mensual de marzo en la Región de Murcia fue 11,3 grados Celsius (°C), con una anomalía de -0,8 °C con respecto a la temperatura media del periodo de referencia¹, y un carácter² termométrico frío.

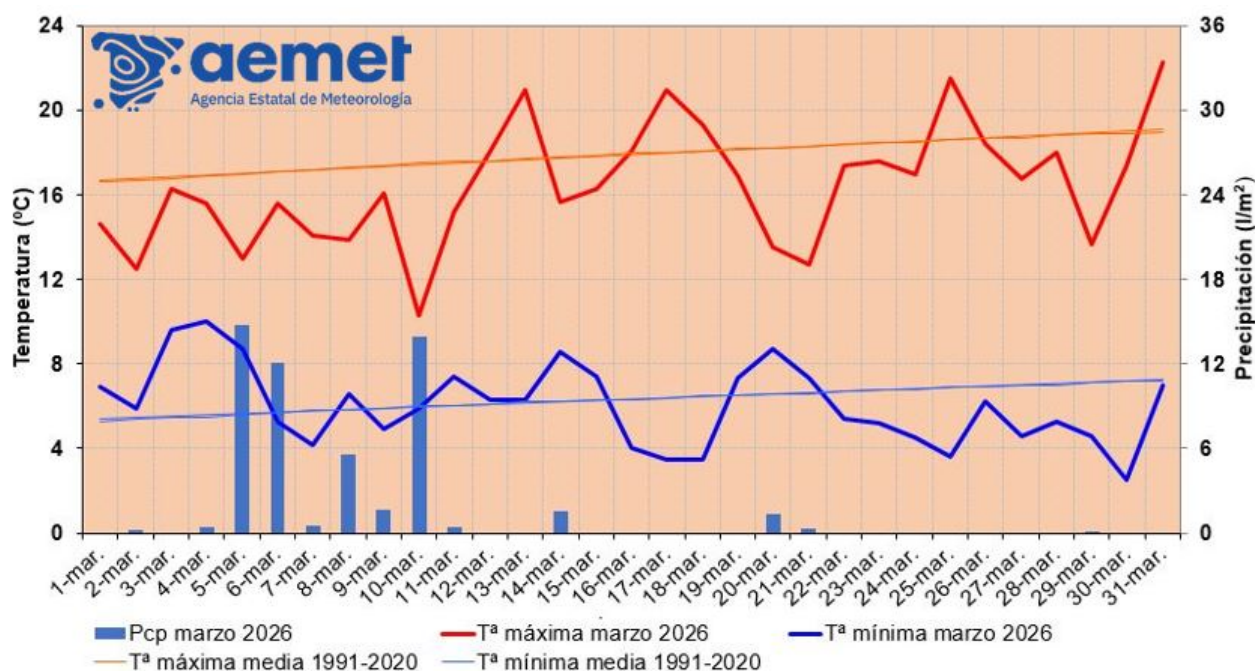


¹ El valor medio está referido al periodo de referencia 1991 a 2020.

² Carácter referido al periodo de referencia.

Al carácter del mes contribuyeron en mayor medida las temperaturas máximas, con una media de 16,3 °C y una anomalía de -1,6 °C. La media de las mínimas fue 6,2 °C y una anomalía de -0,1 °C.

El día con la temperatura media³ regional más alta fue el día 13, y la más baja el día 10.



En la evolución de las temperaturas máximas destacó los siguientes episodios fríos:

- Entre los días 1 y 11, siendo el de mayor extensión e intensidad, registrándose el día 10 una anomalía de -7,2°C.
- Del 21 al 24.
- Entre los días 26 y 30.

Tan solo se registraron 6 días con las máximas por encima de los valores normales.

En las temperaturas mínimas destacó el periodo cálido del 3 al 5 y los episodios fríos entre los días 16 y 18 y desde el día 22 hasta el 30.

Las máximas más altas, en promedio, se observaron el día 31, siendo la máxima absoluta mensual, este día en Totana, donde se registraron 25,9 °C. Las máximas más bajas, en promedio, se observaron el día 10, registrándose ese día tan solo 6,0°C en Benizar, Moratalla.

Las temperaturas mínimas más altas, en promedio, se registraron el día 4, pero la mínima más alta mensual se registró el día 3, en Águilas con 15,2 °C. Las temperaturas mínimas más bajas, en promedio, se observaron el día 30, siendo la mínima absoluta mensual, -2,1 °C, este día, en Fuentes del Marqués, Caravaca.

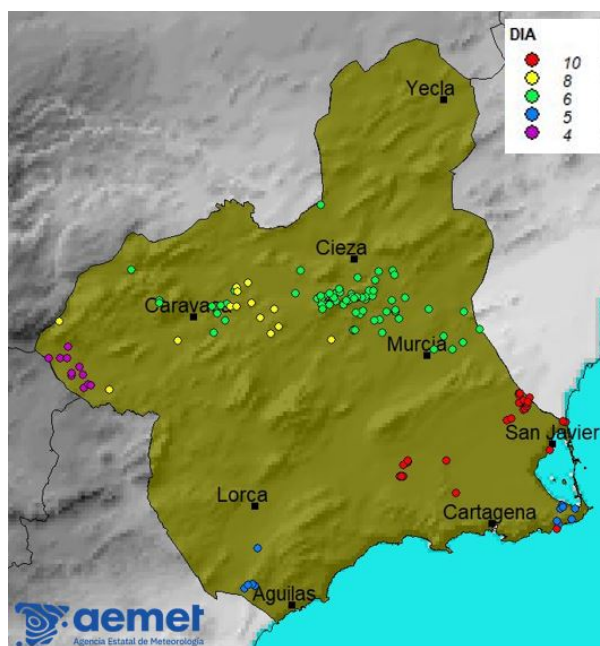
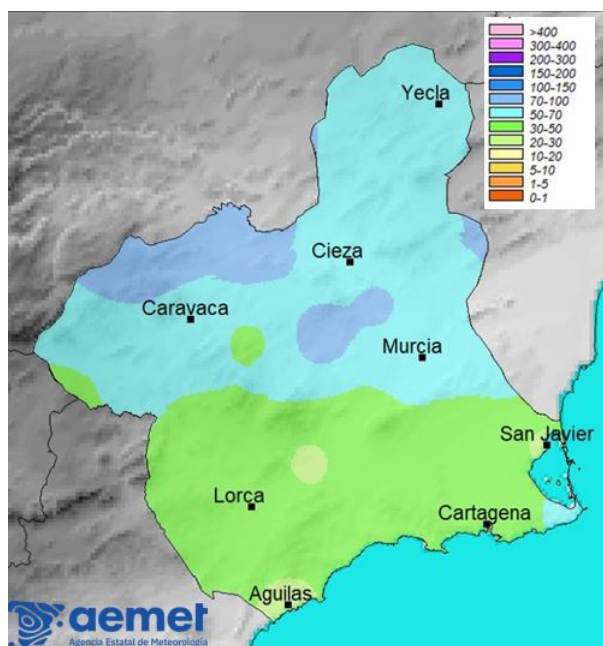
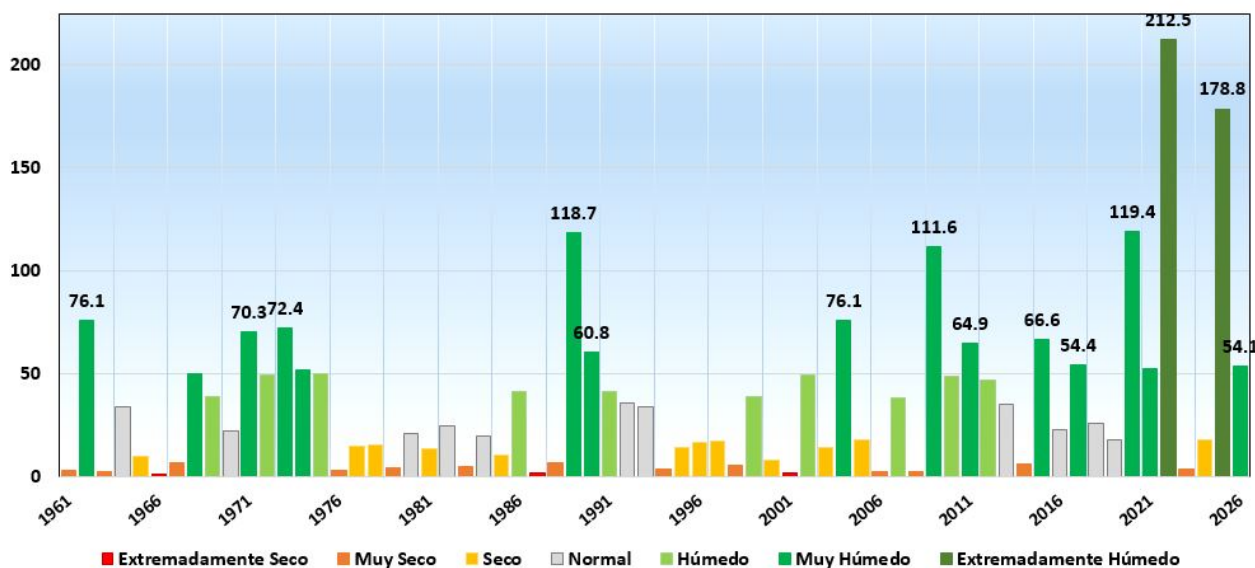
Se registraron 5 días de heladas débiles en la red de Aemet, los días 16, 17, 18, 29 y 30, en este último día llegaron a ser moderadas en el Noroeste.

³ La temperatura media es el promedio de la máxima y la mínima

Precipitación

Durante este mes, la precipitación media en la Región de Murcia fue 54,1 litros por metro cuadrado (l/m²), que supone el 155% del valor de la mediana⁴, y un carácter pluviométrico muy húmedo. Ha sido el décimocuarto mes de marzo más húmedo de al menos los últimos 66 años, y el noveno más húmedo del siglo XXI.

Precipitación media Región de Murcia (l/m²). Mes de marzo.



— Precipitación acumulada en marzo de 2026 (l/m²)

— Distribución descargas eléctricas marzo 2026

⁴ La mediana representa el valor de la variable de posición central en un conjunto de datos ordenados.



Donde más precipitación se acumuló fue en la Comarca del Noroeste, con precipitaciones que superaron los 90 l/m², siendo la máxima precipitación mensual 94 l/m² en Benizar, Moratalla. Por el contrario, donde menos precipitación se registró fue en la mitad sur de la Región con precipitaciones interiores a 30 l/m², como el caso de Totana con 26 l/m² o 27 l/m² en Águilas.

La mayor parte de las precipitaciones se dieron en la primera decena del mes. Los episodios más destacables fueron los siguientes:

- Del 5 al 9, con una precipitación media en la Región de 34,7 l/m², el 64% de la precipitación total mensual. Las precipitaciones alcanzaron intensidades muy fuertes, en Mula el día 8, y fuertes; el día 5 en Cartagena, el día 6 en Murcia y Archena y el día 8 en Alcantarilla. Las precipitaciones estuvieron acompañadas de granizo el día 6, en Murcia.

- El segundo episodio en importancia tuvo lugar los días 10 y 11, con un total de 14,3 l/m² de precipitación media en la Región, con intensidades fuertes el día 10 en Las Salinas de Cabo de Palos. Ese día las precipitaciones fueron en forma de nieve en las pedanías altas del Noroeste y Sierra Espuña, por encima de los 1150 metros, acumulándose 2 cm de nieve en Inazares (Moratalla).

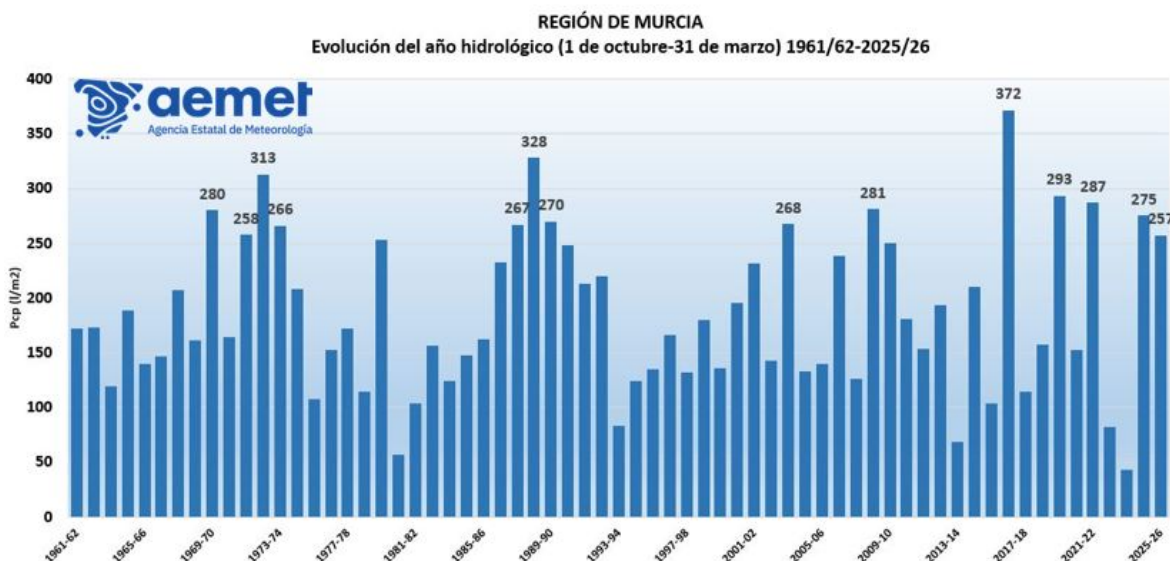
Las máximas intensidades en la red de estaciones automáticas de Aemet fueron las siguientes: La máxima precipitación diaria fue 43,0 l/m², se registró el día 10 en Las Salinas de Cabo de Palos (Cartagena); la mayor acumulación en 1 hora fue 33,6 l/m², se observó el día 8 en la estación de Mula "EDAR" y la precipitación máxima en 10 minutos fue 14,0 l/m², también en esta estación y ese mismo día.

Durante este mes de marzo se han registrado 5 días de tormenta, los días 4, 5, 6, 8 y 10. El día de mayor número de descargas fue el día 6 con 94 descargas. Los valores medios de la serie 2000-2025 para un mes de marzo son 4 días de tormenta y 88 descargas.

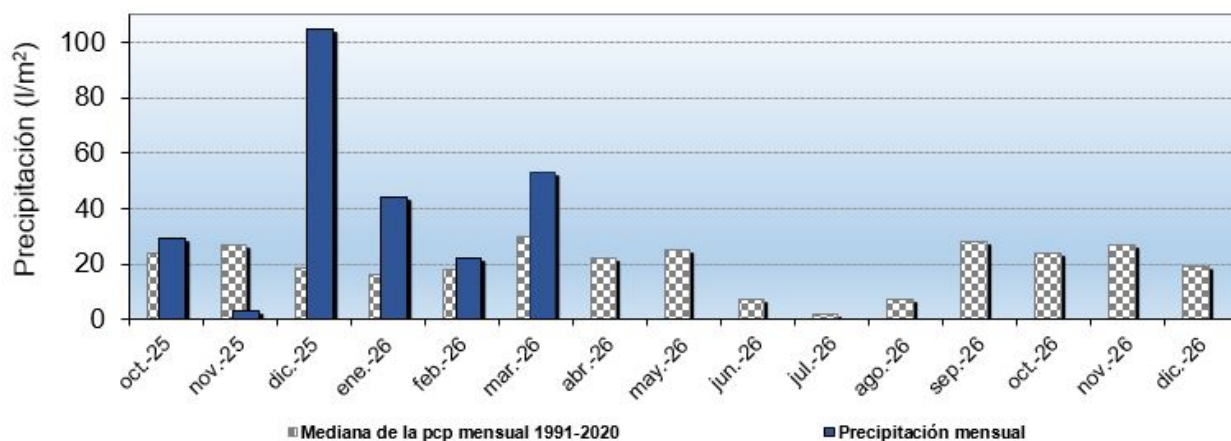
En el observatorio de Murcia se ha observado un día de lluvia con depósito de barro, el día 2.

AÑO HIDROLÓGICO (del 1 de octubre de 2025 al 31 de marzo de 2026)

Las precipitaciones desde el 1 de octubre al 31 de marzo de 2026, 257,2 l/m², suponen el 141 % del valor normal para el mismo periodo, 182,2 l/m² y un carácter pluviométrico muy húmedo, Este periodo es el decimocuarto más húmedo desde 1961 y el séptimo más húmedo del siglo XXI.



El mes de octubre fue húmedo, noviembre extremadamente seco, los meses de diciembre, enero y marzo muy húmedos y febrero normal.



Precipitación media en la Región de Murcia en los meses de octubre de 2025 y marzo de 2026 (en azul), comparadas con la mediana de la serie histórica (en gris).

Viento

Durante el mes de marzo se han registrado 8 días con vientos fuertes, los días 2, 3, 4, 6, 15, 19, 20 y el día 29.

- Del 2 al 4, predominó la dirección noreste, y afectó principalmente al litoral. Se registró una racha máxima de 74 km/h en Mazarrón, el día 2.
- El día 6, afectó al litoral este, de dirección suroeste, alcanzándose una racha máxima de 60 km/h en Las Salinas de Cabo de Palos (Cartagena).
- El día 15, de dirección noroeste, registrándose una racha máxima de 68 km/h en el Aeropuerto de Murcia.
- Los días 19 y 20, predominó la dirección este, con una racha máxima de 61 km/h en el observatorio de San Javier, el día 19.
- Por último, el día 29, el episodio más extenso, en cuanto al área afectada. La componente norte fue la más frecuente, registrándose una racha máxima de 74 km/h el día 29, en el aeropuerto de Murcia, de dirección noroeste