

MARZO 2023 en la Región de Murcia

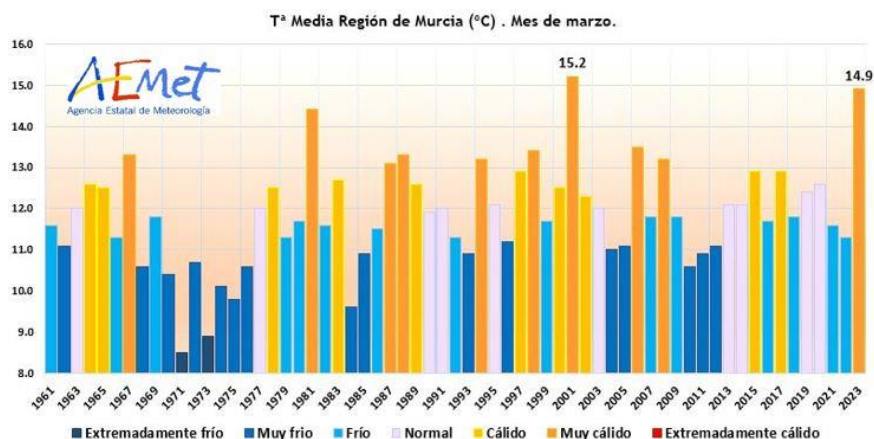
AVANCE CLIMATOLÓGICO MENSUAL

- Muy cálido, el segundo más cálido en los 63 años de registros.
- La temperatura media de máximas más alta de la serie.
- Muy seco, el más seco en 15 años.
- Periodo año hidrológico (octubre-marzo): muy seco, el tercero más seco desde 1961.

En marzo dominaron los anticiclones al suroeste peninsular, por lo que fueron muy frecuentes los vientos de componente oeste, escasa nubosidad y precipitación, elevada insolación, y temperaturas muy altas, en especial las máximas. El mes comenzó con una borrasca en el Mediterráneo afectando a la Región de Murcia, con precipitaciones ocasionales y temperaturas bajo lo normal. Hacia el día 5, un frente asociado a una profunda borrasca atlántica dejó algunas precipitaciones y, tras él, arreciaron los ponientes, con una marcada subida de las temperaturas. Durante los siguientes días, un anticiclón se reforzó al suroeste peninsular persistiendo los oestes en la Región. Tras el paso de un débil frente frío el día 14, el viento roló a noreste y refrescó el ambiente. Entre los días 17 y 18, otro frente frío dejó débiles precipitaciones en la Región. A partir del 20, las altas presiones se reforzaron al sur peninsular, bloqueando el acercamiento de las borrascas, y favoreciendo los vientos de poniente y el ascenso de las temperaturas hasta el día 27. Tras ese día, penetró en la Región el aire más frío de una borrasca en el Mediterráneo, con vientos ocasionalmente fuertes de componente este. Sin embargo, el refuerzo, de nuevo, del anticiclón al sur, más el paso de borrascas al norte, intensificaron de nuevo los vientos de componente oeste, con un muy marcado ascenso de las temperaturas.

Temperaturas

La temperatura media mensual de marzo en la Región de Murcia fue 14,9 grados Celsius (°C), lo que supone una anomalía de +2,8 °C sobre el valor medio¹, y un carácter² termométrico muy cálido, siendo el segundo marzo más cálido de los 63 años de registros, tan solo detrás de los 15,2 °C correspondientes a marzo de 2001. A este carácter contribuyeron en mayor medida las temperaturas máximas, con una media de 22,3 °C y una anomalía de +4,4 °C, siendo el valor más alto de la serie, superando en 1,0 °C a la anterior efeméride registrada en 2001. La media de las mínimas, 7,4 °C, con una anomalía de +1,1 °C, ha sido la quinta más alta de la serie, junto a la de 2006.



¹ El valor medio está referido al período de referencia 1991a 2020.

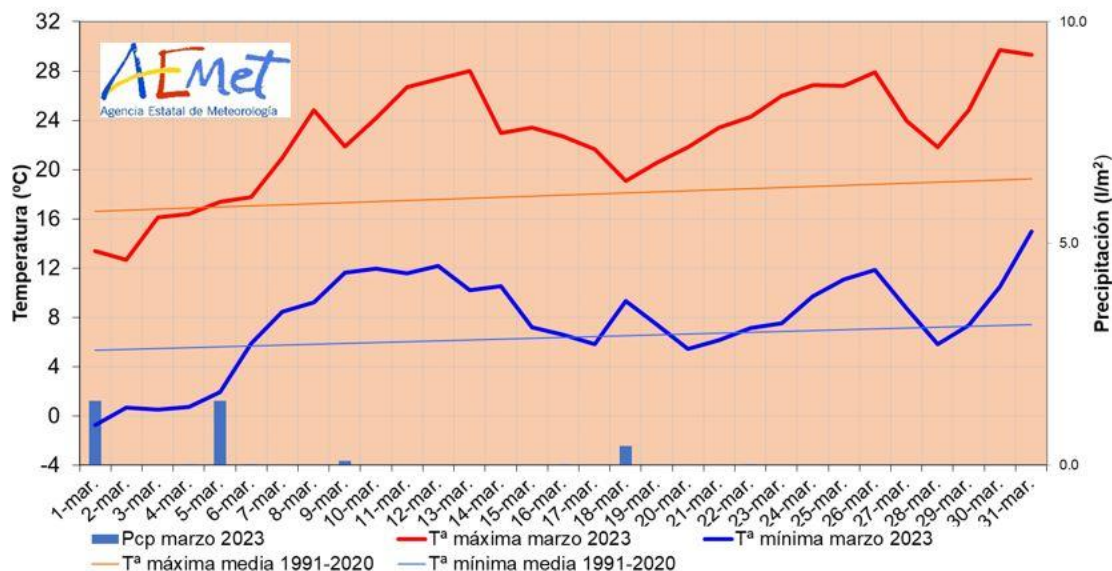
² Carácter referido al periodo de referencia.

A partir de enero de 2023 se utilizan como valores de referencia en la Región de Murcia los valores medios calculados con las rejillas mensuales y anuales para el territorio peninsular español, descritas en las notas técnicas 31 y 32 de AEMET (período de referencia: 1991-2020). Este cambio de metodología puede dar lugar a algunas diferencias con los resultados que se obtenían anteriormente.



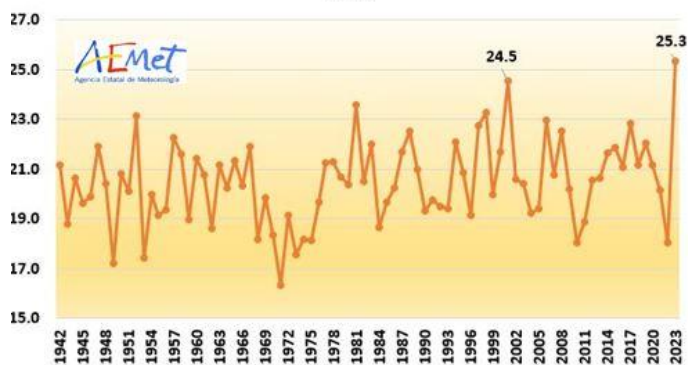
AEMet

El día con la temperatura media³ más alta fue el 31, y el de la más baja el 1.



Tª media regional, en °C, de máximas y mínimas, y precipitación, en mm.

Observatorio de Alcantarilla
Media de las Tª Máximas (°C)
Marzo



Evolución de la media de las temperaturas máximas en el mes de marzo en el observatorio de Alcantarilla

Durante el mes de marzo, se superaron efemérides de temperatura media más alta en muchas estaciones de la Región con series posteriores al 2005

En la evolución de las temperaturas máximas, destacó la persistencia de valores por encima de lo normal, desde el día 6 hasta final de mes, superándose los 30 °C en varios puntos de la Región durante 8 días.

Se superaron efemérides de temperatura media de máximas más altas para un mes de marzo en muchas estaciones de la Región, como en los observatorios de Murcia y Alcantarilla, que, con temperaturas medias de máximas 25,4 °C y 25,3 °C, superaron en 0,9 °C y 0,5 °C respectivamente, a las registradas en el año 2001.

Por otro lado, en la evolución de las temperaturas mínimas, destacó el episodio frío del 1 al 6, y los episodios cálidos del 7 al 14, del 24 al 27, y del 30 al 31.

Las temperaturas máximas más altas, en promedio, se observaron el día 31, siendo la máxima absoluta mensual 33,0 °C registrados los días 30 y 31 en el observatorio de Murcia. Las temperaturas máximas más bajas se registraron el día 2, alcanzando tan solo 8,6 °C en Caravaca, Los Royos.

³ La temperatura media es el promedio de la máxima y la mínima

NOTA: Los datos empleados para elaborar este avance climatológico son provisionales y están sujetos a una posterior validación.
©AEMET. Autorizado el uso de la información y su reproducción citando AEMET como autora de la misma.
A partir de enero de 2023 se utilizan como valores de referencia en la Región de Murcia los valores medios calculados con las rejillas mensuales y anuales para el territorio peninsular español, descritas en las notas técnicas 31 y 32 de AEMET (período de referencia: 1991-2020). Este cambio de metodología puede dar lugar a algunas diferencias con los resultados que se obtenían anteriormente.

MINISTERIO PARA LA
TRANSICIÓN ECOLÓGICA Y EL
RETO DEMOGRÁFICO.

Agencia Estatal
de Meteorología



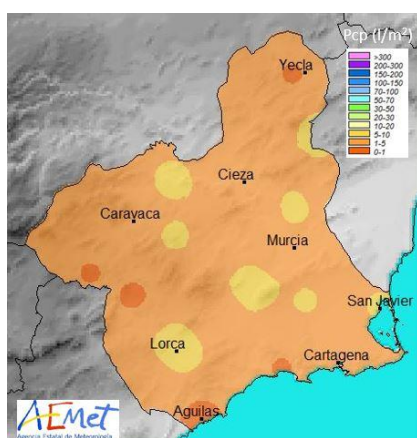
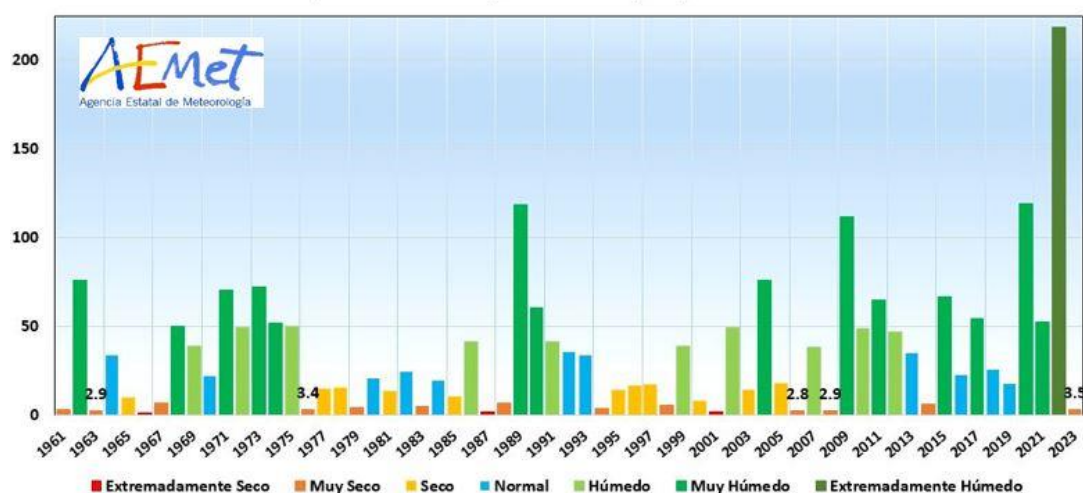
AEMET

Las temperaturas mínimas más altas, en promedio, se observaron el día 31, siendo la más alta la registrada en el Aeropuerto de Murcia, 18,6 °C. Las mínimas más bajas se registraron el día 1, observándose la mínima absoluta mensual, -4,8 °C, en Los Royos, Caravaca. Las bajas temperaturas mínimas registradas en Jumilla el día 2, -4,1°C, y en Yecla el día 4, -3,9 °C, superaron sus respectivas efemérides de mínimas absolutas para el mes de marzo de 2010, -3,2 °C y -3,6 °C respectivamente.

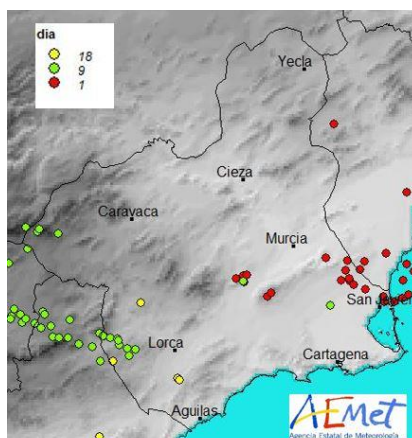
Precipitación

Durante este mes, la precipitación media en la Región de Murcia fue 3,5 litros por metro cuadrado (l/m²), lo que supone tan solo el 12% del valor de la mediana⁴ del periodo de referencia, 30,0 l/m², caracterizando este mes como muy seco. Este mes ha sido el octavo más seco desde 1961, el cuarto más seco del siglo XXI, y el más seco de los últimos 15 años.

Precipitación media Región de Murcia (l/m²). Mes de marzo.



Distribución de la precipitación



Distribución de las descargas eléctricas

Donde más precipitación se acumuló fue en Lorca con 8,4 l/m², y donde menos, por debajo de 1,0 l/m², en varios puntos de la Región, como el caso de Águilas, sin precipitación, y Mazarrón con tan solo 0,6 l/m².

Se registraron tres días de lluvia, los días 1, 5 y 18. La precipitación máxima diaria mensual, 8,4 l/m², así como los acumulados máximos en 10 minutos, 3,8 l/m² y en 1 hora, 8,4 l/m², se registraron el día 18 en Lorca.

4 La mediana es el valor central de una muestra de datos ordenados

NOTA: Los datos empleados para elaborar este avance climatológico son provisionales y están sujetos a una posterior validación. ©AEMET. Autorizado el uso de la información y su reproducción citando AEMET como autora de la misma.

A partir de enero de 2023 se utilizan como valores de referencia en la Región de Murcia los valores medios calculados con las rejillas mensuales y anuales para el territorio peninsular español, descritas en las notas técnicas 31 y 32 de AEMET (periodo de referencia: 1991-2020). Este cambio de metodología puede dar lugar a algunas diferencias con los resultados que se obtenían anteriormente.

MINISTERIO PARA LA TRANSICIÓN ECOLÓGICA Y EL RETO DEMOGRÁFICO.

Agencia Estatal de Meteorología



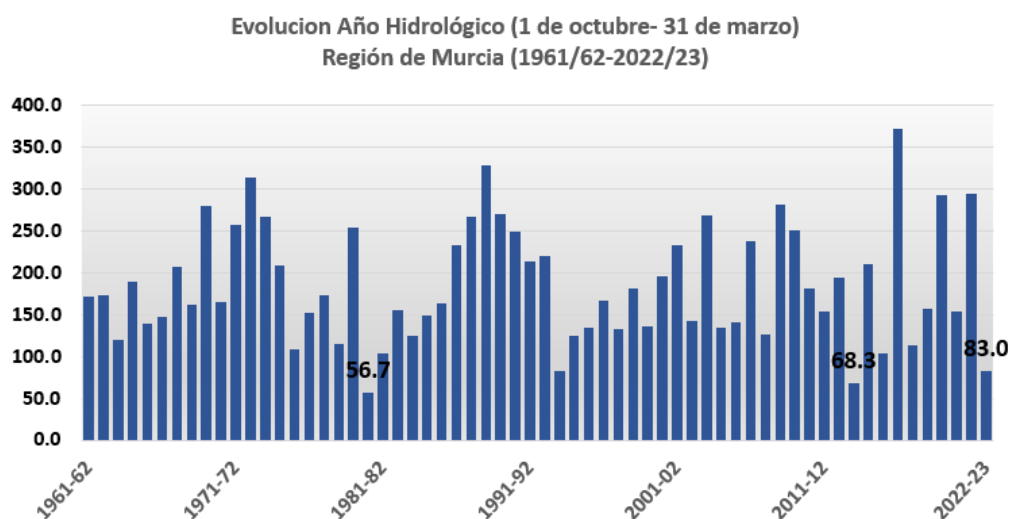
AEMet

Se registraron tres días de tormenta, los días 1, 9 y 18, con un total de 33 descargas. Los valores medios de la serie 2000-2022, son 3 días de tormenta y 86 descargas.

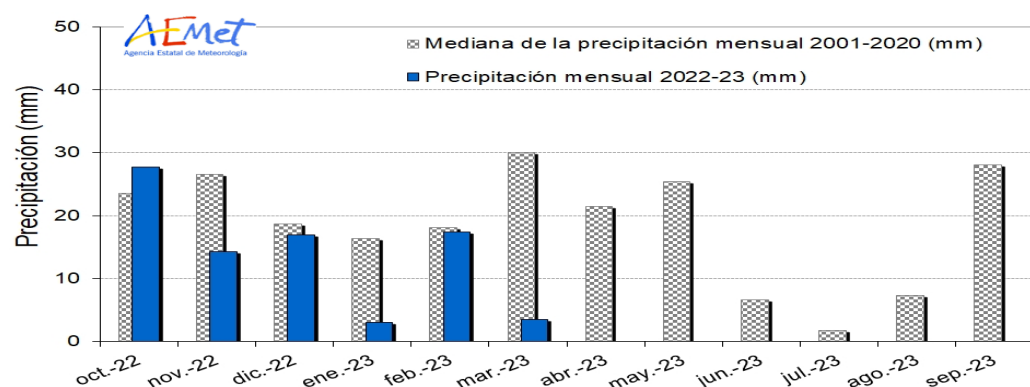
No se ha observado ningún día de lluvia con depósito de barro durante este mes de marzo.

AÑO HIDROLOGICO (del 1 de octubre de 2022 al 31 de marzo de 2023)

Las precipitaciones acumuladas en la Región desde el 1 de octubre de 2022 hasta el 31 de marzo de 2023, 83,0 l/m², suponen el 52% del valor medio para el mismo periodo, lo que supone un carácter muy seco, el tercero más seco detrás del de los años 1980-81 y 2013-14, y junto al de 1993-1994.



Los meses de octubre, diciembre y febrero han sido normales, noviembre fue seco, y enero y marzo muy secos.



Comparación de la precipitación mensual con el valor de la mediana del periodo de referencia.

NOTA: Los datos empleados para elaborar este avance climatológico son provisionales y están sujetos a una posterior validación.
 ©AEMET: Autorizado el uso de la información y su reproducción citando AEMET como autora de la misma.
 A partir de enero de 2023 se utilizan como valores de referencia en la Región de Murcia los valores medios calculados con las rejillas mensuales y anuales para el territorio peninsular español, descritas en las notas técnicas 31 y 32 de AEMET (periodo de referencia: 1991-2020). Este cambio de metodología puede dar lugar a algunas diferencias con los resultados que se obtenían anteriormente.

MINISTERIO PARA LA
TRANSICIÓN ECOLÓGICA Y EL
RETO DEMOGRÁFICO.

Agencia Estatal
de Meteorología



AEMET

Viento

Durante este mes, se registraron cuatro episodios con vientos fuertes⁵, los días 8, 10, 13 y 27.

La racha máxima mensual, 76 km/h, se registró el día 10 en el aeropuerto de Murcia de noroeste, y los días 11 y 14 en Yecla de oeste.

Insolación

La insolación durante este mes ha estado muy por encima de los valores normales. Como ejemplo, en el observatorio de Murcia, con datos desde 1985, este mes ha sido el marzo con mayor número de horas de insolación, superando a la anterior efeméride registrada en 1998. Se han registrado un total de 304,7 horas de sol, que corresponde al 133% del valor medio, 228,7 horas.



En este mismo observatorio, se da la circunstancia de que en marzo de 2022 se registró el valor de insolación más bajo de la serie de marzo, con 101 horas de sol.

Murcia, a 4 de abril de 2023

⁵ Viento fuerte: viento medio en 10 minutos superior a 40 km/h.

NOTA: Los datos empleados para elaborar este avance climatológico son provisionales y están sujetos a una posterior validación. ©AEMET: Autorizado el uso de la información y su reproducción citando AEMET como autora de la misma.

A partir de enero de 2023 se utilizan como valores de referencia en la Región de Murcia los valores medios calculados con las rejillas mensuales y anuales para el territorio peninsular español, descritas en las notas técnicas 31 y 32 de AEMET (periodo de referencia: 1991-2020). Este cambio de metodología puede dar lugar a algunas diferencias con los resultados que se obtenían anteriormente.