



# AVANCE CLIMATOLÓGICO MENSUAL

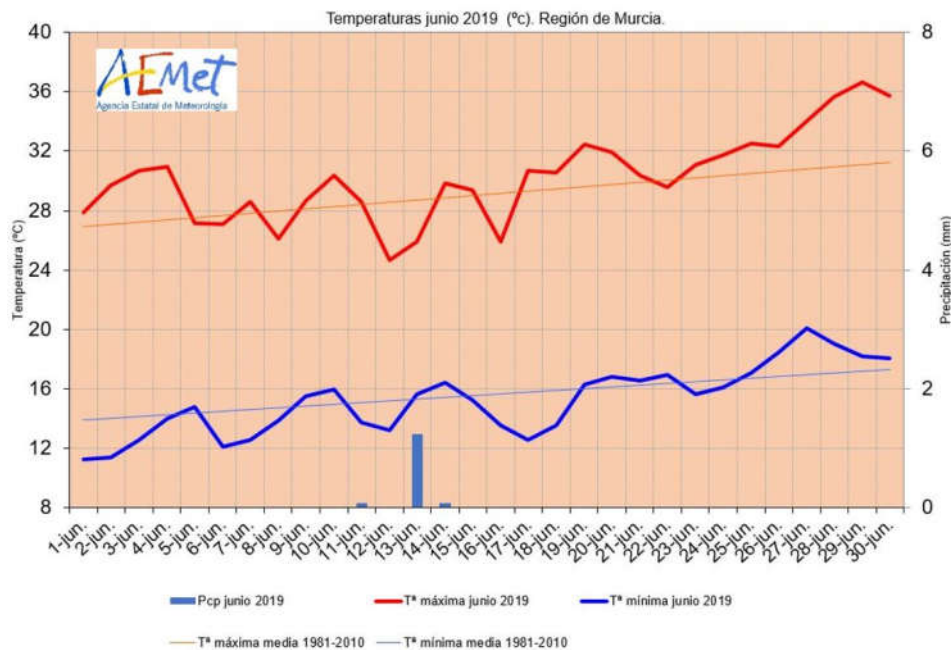
## JUNIO 2019 en la Región de Murcia

- Normal en temperaturas.
- El quinto junio más seco de los últimos 79 años.
- Periodo del año hidrológico: húmedo.

La primera quincena de junio estuvo caracterizada por una anómala persistencia de borrascas en el entorno de las islas británicas, que extendieron su radio de acción a la Región de Murcia. Cabe destacar la borrasca del día 11, que a su paso provocó un episodio de vientos fuertes de levante, y la del día 14, que vino acompañado de precipitaciones de carácter generalizado. Hacia finales del mes, una DANA al noroeste y un anticiclón en el Mediterráneo favorecieron la entrada de una masa de aire tropical continental, cálida seca y con polvo, que contribuyó al registro de temperaturas máximas muy por encima de los valores normales.

### Temperaturas

La temperatura media mensual, 22,8 grados centígrados (°C) fue superior al valor medio en 0,3 °C, siendo el carácter del mes “normal”. La media de las máximas fue de 30,2 °C con una anomalía de +0,9 °C, mientras que la media de las mínimas fue de 15,2°C, con una anomalía de -0,6. La media de las mínimas ha sido la segunda más bajas del siglo XXI, detrás de la de junio del año 2013, con 14,4°C y por tanto las más baja de los últimos seis años.



Evolución mensual de las temperaturas máximas y mínimas y la precipitación

CORREO ELECTRONICO:  
dtmur@aemet.es

NOTA: Los datos empleados para elaborar este avance climatológico son provisionales y están sujetos a una posterior validación. Los valores medios de temperatura y precipitación se han calculado con los datos de 1981 a 2010. El carácter mensual se calcula comparando el valor del mes con lo quintiles obtenidos a partir del período normal, 1981 a 2010.

©AEMET: Autorizado el uso de la información y su reproducción citando AEMET como autora de la misma.

Avda. Libertad, 11  
30107 Guadalupe (Murcia)  
TEL.: 968 83 44 04  
FAX.: 968 83 04 23



AEMet

Tal y como se observa en la gráfica de evolución de las temperaturas, los días con anomalías más elevadas se registraron a final de mes, especialmente las temperaturas máximas.

Los días con la temperatura media más alta fueron el 28 y 29, mientras que el día con la temperatura media más baja fue el 12.

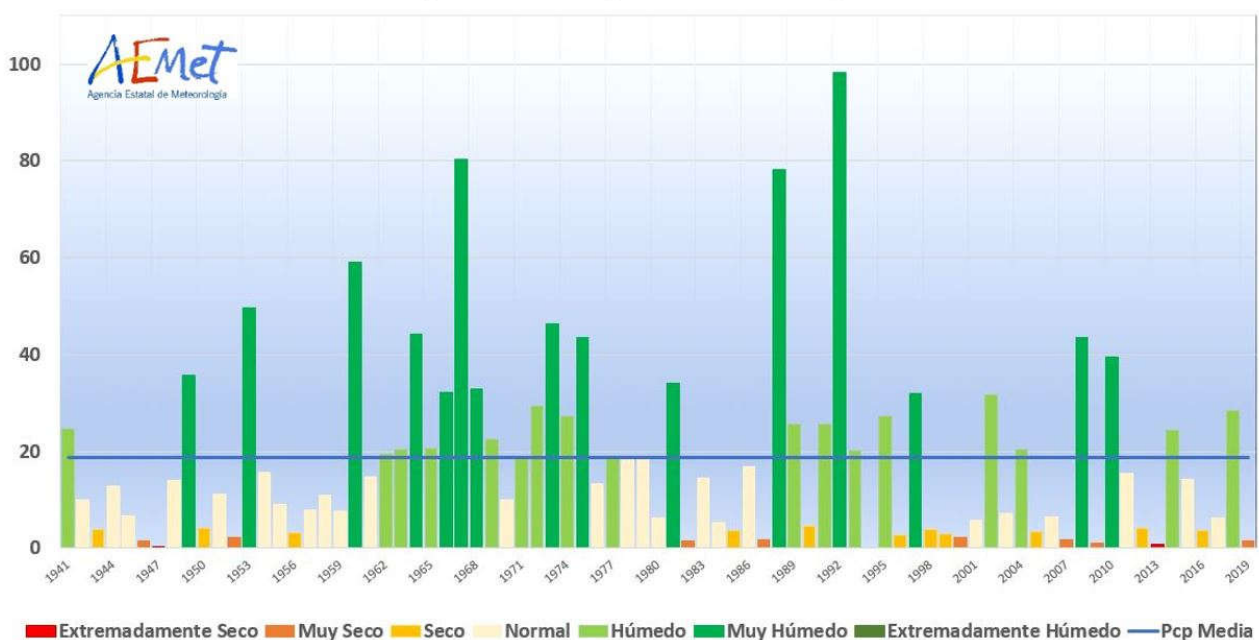
El día con temperaturas máximas más altas fue el 29, registrándose la máxima absoluta mensual, 38,4°C en Los Valientes, Molina de Segura. Las más bajas en promedio se observaron el día 12, aunque la máxima más baja mensual, 21,3°C, se registró el día 5, en la estación de Benizar, Moratalla,

Las temperaturas mínimas más altas en promedio, se observaron el día 27, así la temperatura no bajo de los 25,0 ° C en Mazarrón los días 27 y 28. Las temperaturas mínimas más bajas en promedio se registraron el día 1, aunque la mínima mensual, 6,4°C, se alcanzó en Los Royos, Caravaca, el día 6.

## Precipitación

Durante este mes, la precipitación media en la Región fue de tan solo 1,4 litros por metro cuadrado (l/m<sup>2</sup>), lo que supone el 21% del valor de la mediana del período de referencia para este mes (6,8 l/m<sup>2</sup>), y un carácter muy seco<sup>1</sup>. Este mes de junio es el quinto más seco de los últimos 79 años, detrás de 1947 (0,4 l/m<sup>2</sup>), 2013 (0,7 l/m<sup>2</sup>), 1994 (0,9 l/m<sup>2</sup>) y 2009 (1,1 l/m<sup>2</sup>).

Precipitación media Región de Murcia. Mes de junio.



<sup>1</sup> La mediana es el valor central de una muestra de datos ordenados

(2) Los valores medios de rayos y tormentas se han calculado con los datos del 2000 al 2018

NOTA: Los datos empleados para elaborar este avance climatológico son provisionales y están sujetos a una posterior validación.

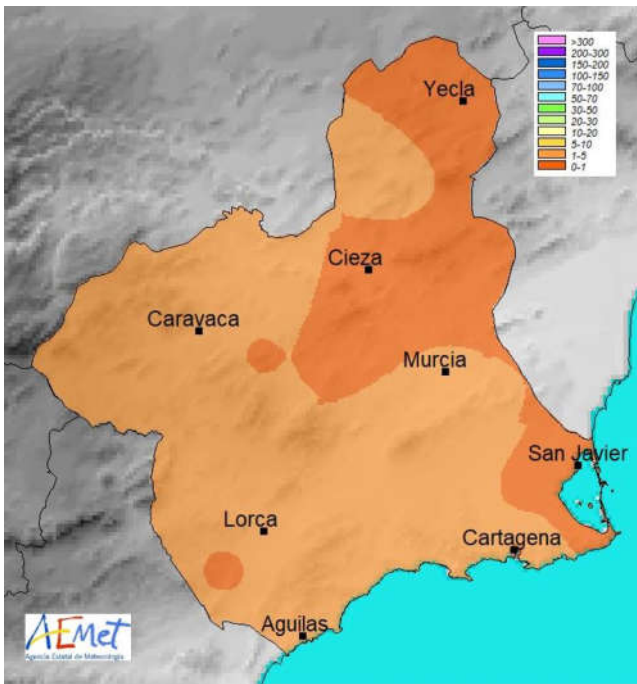
Los valores medios de temperatura y precipitación se han calculado con los datos de 1981 a 2010.

El carácter mensual se calcula comparando el valor del mes con lo quintiles obtenidos a partir del período normal, 1981-2010.

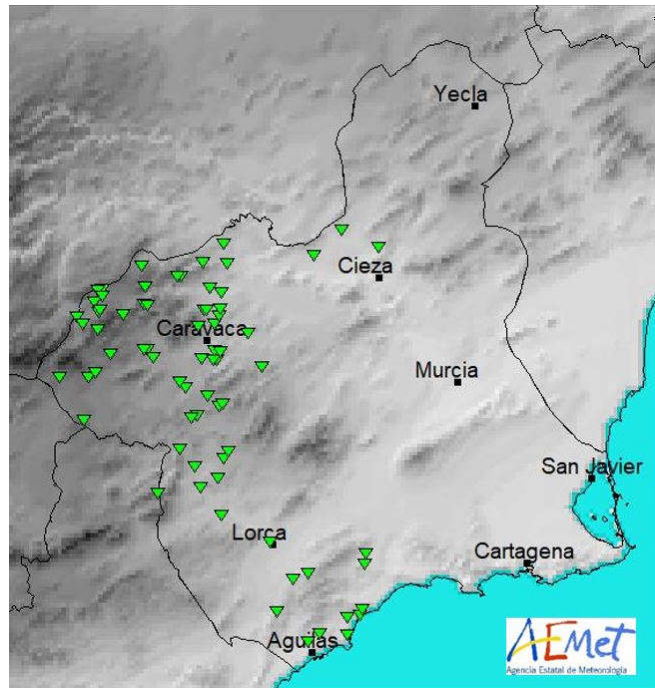
©AEMET: Autorizado el uso de la información y su reproducción citando AEMET como autora de la misma.



AEMet



Distribución de la precipitación mensual



Distribución de las descargas eléctricas del día 14 de junio

La mayor parte de esta precipitación se registró entre el día 13 y el 14, acompañada de tormentas, en forma de barro, y llegando a acumularse 4,6 l/m<sup>2</sup> de la estación de Fuentes de Marqués, Caravaca.

Tan solo se ha registrado un día de tormenta, el día 14, detectándose 72 rayos en la Región, ambos valores muy por debajo de lo normal <sup>(2)</sup>, 8,4 días de tormenta y 986 rayos.

### AÑO HIDROLÓGICO (de octubre de 2018 al 30 de junio de 2019)

Las precipitaciones desde el 1 de octubre de 2018 hasta el 30 de junio de 2019, 281 l/m<sup>2</sup>, suponen el 111 % del valor normal para el mismo periodo, y un carácter pluviométrico húmedo.

(2) Los valores medios de rayos y tormentas se han calculado con los datos del 2000 al 2018

NOTA: Los datos empleados para elaborar este avance climatológico son provisionales y están sujetos a una posterior validación.

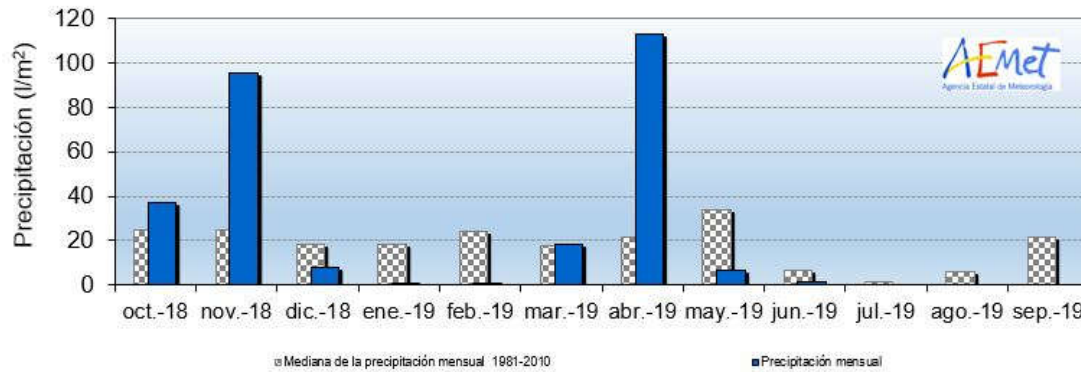
Los valores medios de temperatura y precipitación se han calculado con los datos de 1981 a 2010.

El carácter mensual se calcula comparando el valor del mes con lo quintiles obtenidos a partir del período normal, 1981-2010.

©AEMET: Autorizado el uso de la información y su reproducción citando AEMET como autora de la misma.



AEMet



*Precipitación media en la Región de Murcia en los meses de octubre de 2018 a junio de 2019 (en azul), comparadas con la mediana de la serie histórica (en gris).*

El mes de abril fue extremadamente húmedo, noviembre muy húmedo, octubre húmedo y marzo tuvo un carácter normal. Por el contrario, diciembre, enero, febrero, mayo y junio fueron muy secos.

## Viento

Se han observado cuatro días con vientos fuertes; el día 5, con registros en los Valientes, Molina de Segura; los días 8 y 11 en el litoral este, el episodio más intenso; y por último el día 14 en Tentegorra, Cartagena, observándose ese día la racha máxima de viento mensual, de dirección SW, con 75 km/h.

Murcia, a 3 de julio de 2019

(2) Los valores medios de rayos y tormentas se han calculado con los datos del 2000 al 2018

NOTA: Los datos empleados para elaborar este avance climatológico son provisionales y están sujetos a una posterior validación.

Los valores medios de temperatura y precipitación se han calculado con los datos de 1981 a 2010.

El carácter mensual se calcula comparando el valor del mes con los quintiles obtenidos a partir del período normal, 1981-2010.

©AEMET: Autorizado el uso de la información y su reproducción citando AEMET como autora de la misma.