



DICIEMBRE 2018 en la Región de Murcia.

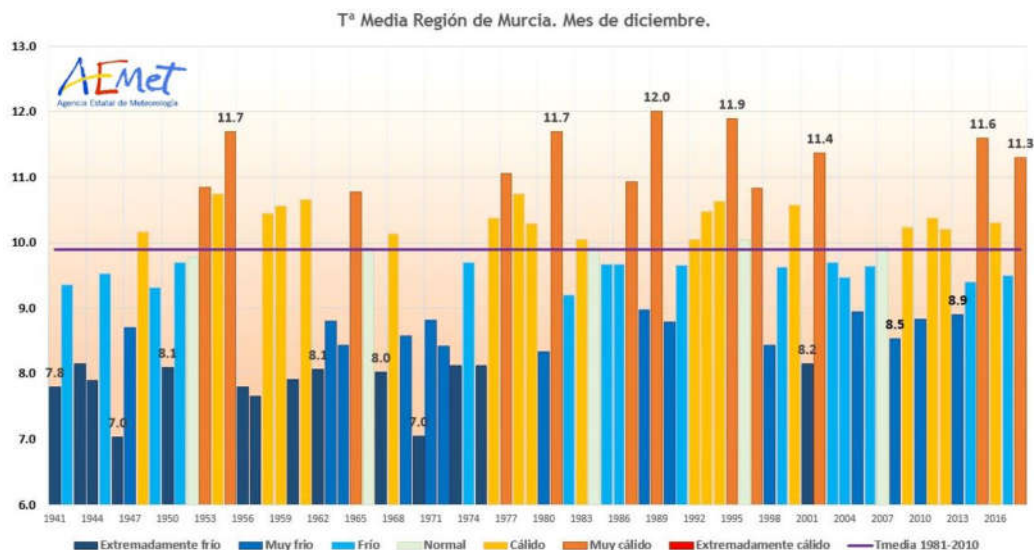
AVANCE CLIMATOLÓGICO MENSUAL

- El séptimo diciembre más cálido desde 1941.
- Entre los 20 diciembrees más secos de los últimos 78 años.
- Primer trimestre del año hidrológico 2018-2019, muy húmedo.

Durante los primeros 12 días de diciembre, la Región de Murcia estuvo bajo la influencia de un potente anticiclón, con temperaturas por encima de lo normal, especialmente las máximas, poca nubosidad y viento débil. El día 13, con las altas presiones desplazadas hacia el continente europeo, una depresión atlántica provocó precipitaciones a su paso por la región, favoreciendo la formación de una borrasca mediterránea, nombrada Flora, con vientos muy fuertes los días 13 y 14. El día 15, la situación volvió a estabilizarse, con altas presiones al sur y suroeste peninsular, cielos poco nubosos, viento débil y temperaturas máximas sobre lo normal. Hacia el día 26, el anticiclón se desplazó al norte de la península, rolando los vientos a levante, con abundante nubosidad baja, brumas, precipitaciones ocasionales, y temperaturas normales.

Temperaturas

La temperatura media mensual, 11,3 grados Celsius (°C) fue 1,4 °C más alta que el valor medio, siendo el carácter del mes “muy cálido”. Ha sido el séptimo mes de diciembre más cálido desde el año 1941, debido al comportamiento de las temperaturas máximas. Las máximas, con una media de 17,5°C y una anomalía de +2,7°C, han sido las más cálidas de los últimos 78 años, superando en 0,5°C, a la efeméride anterior registrada en diciembre de 1981 con 17,0°C. Las mínimas, con una media de 5,1 °C, tan solo tuvieron una anomalía de +0,1 °C.



Evolución de la temperatura media del mes de diciembre, con información del carácter termométrico. 1941-2018

CORREO ELECTRONICO:
dtmur@aemet.es

NOTA: Los datos empleados para elaborar este avance climatológico son provisionales y están sujetos a una posterior validación. Los valores medios de temperatura y precipitación se han calculado con los datos de 1981 a 2010. El carácter mensual se calcula comparando el valor del mes con lo quintiles obtenidos a partir del período normal, 1981 a 2010.

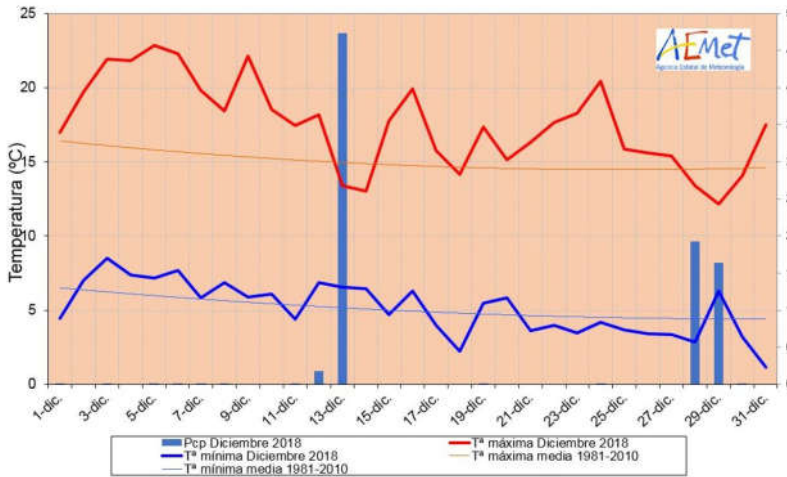
©AEMET: Autorizado el uso de la información y su reproducción citando AEMET como autora de la misma.

Avda. Libertad, 11
30107 Guadalupe (Murcia)
TEL.: 968 83 44 04
FAX.: 968 83 04 23



AEMet

El día con la temperatura media más alta fue el 3, y el de la temperatura media más baja, el día 28.



Evolución mensual de las temperaturas máximas y mínimas, y la precipitación.

La media más alta de temperaturas máximas a nivel regional se observó el día 5, aunque la temperatura más alta, 25,5 °C se registró tanto el día 5 en la estación de Zarcilla de Ramos, como el día 16 en Águilas.

En el observatorio de Murcia (1984-2018), la media de las máximas del mes, 19,9 °C igualó a la efeméride registrada en diciembre de 2015. En el observatorio de Alcantarilla (1940-2018) fue el segundo valor más alto, 18,8° C, junto a los años 1955 y 2015, y después de los 20,1°C, efeméride registrada en diciembre de 1981.

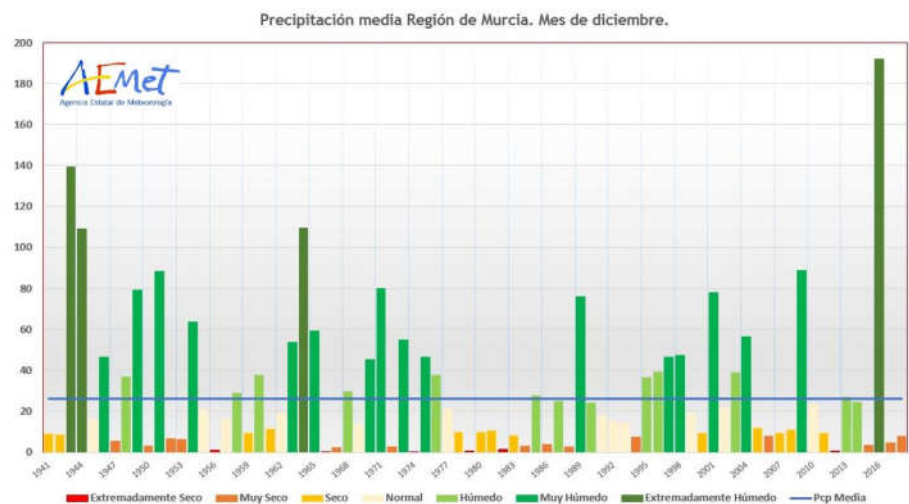
La media de máximas más baja se alcanzó el día 30 de diciembre, pero la máxima más baja 6,9 °C se registró el día 14, en Benizar, Moratalla y el día 29 en Los Royos, Caravaca.

La media de las mínimas más alta a nivel regional, se dio el día 3, siendo la mínima más alta mensual la registrada ese día, en Archena, con 13,7 °C.

Las mínimas más bajas se registraron el día 31, siendo la mínima absoluta mensual -4,0 °C, el día 31, en Yecla .

Precipitación

Durante este mes, la precipitación media en la Región fue de tan solo 8 litros por metro cuadrado (l/m²), Este acumulado supone el 42% del valor de la mediana, 18,5 l/m², y le da un carácter “muy seco”. Este mes se ha situado entre los 20 más secos de los últimos 78 años, y el quinto más seco del siglo XXI, después de los años 2012, 2015, 2017 y 2006.



Evolución de la precipitación del mes de diciembre indicando el carácter pluviométrico.

NOTA: Los datos empleados para elaborar este avance climatológico son provisionales y están sujetos a una posterior validación.

Los valores medios de temperatura y precipitación se han calculado con los datos de 1981 a 2010.

El carácter mensual se calcula comparando el valor del mes con lo quintiles obtenidos a partir del periodo normal, 1981-2010.

©AEMET: Autorizado el uso de la información y su reproducción citando AEMET como autora de la misma.

MINISTERIO PARA LA
TRANSICIÓN ECOLÓGICA

Agencia Estatal
de Meteorología

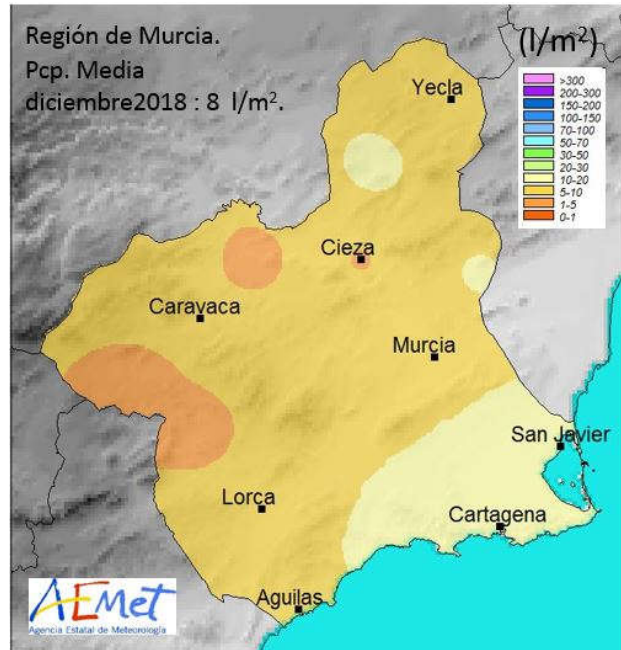


Donde más precipitación se acumuló fue en el litoral sur y este de la Región, con cantidades acumuladas entre 15 y 20 l/m² en estaciones como Cartagena (18 l/m²), Mazarrón y Torre Pacheco (17 l/m²). Donde menos precipitación, por debajo de 5 l/m², fue en puntos del oeste de la Región.

Destacaron dos episodios de precipitación:

-Días 12 y 13: Las precipitaciones fueron generalizadas, acumulándose las cantidades más importantes en la estación de Jumilla y Abanilla, con 12 y 11 l/m² respectivamente. Donde menos precipitación se recogió, cantidades próximas a 2 l/m² fue en zonas del oeste de la Región.

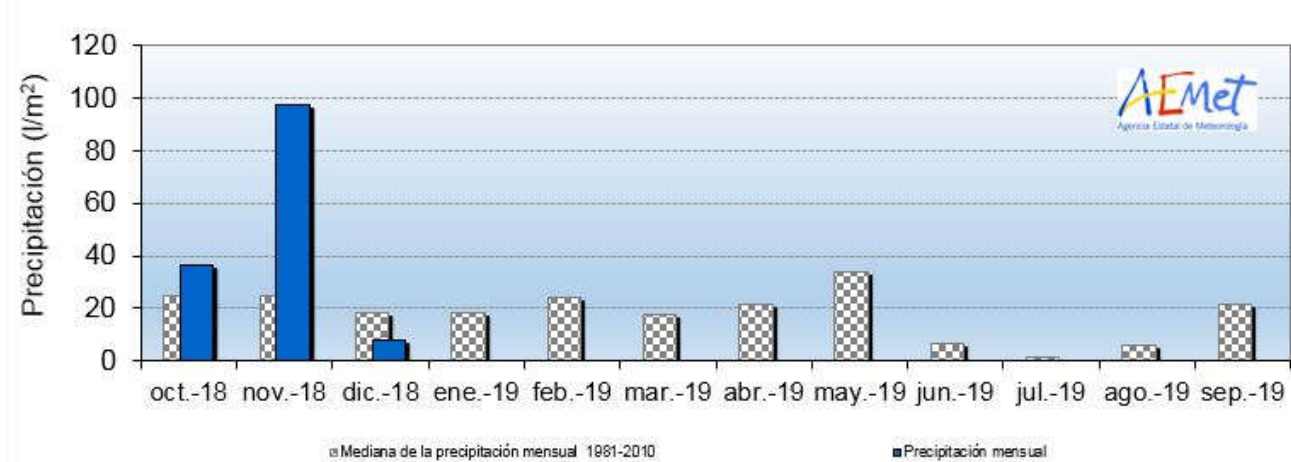
-Días 28 y 29: Los acumulados más importantes se dieron en el litoral sur y este de la Región. Se acumularon hasta 14 l/m² en Cartagena, y 13 l/m² en las estaciones de Torre Pacheco y Mazarrón.



Distribución de la precipitación mensual (l/m²)

Año hidrológico (del 1 de octubre al 31 diciembre de 2018)

En el periodo desde el 1 de octubre al 31 de diciembre se han acumulado un total de 142 l/m², cantidad que supera en un 40 % el valor medio para el periodo octubre-diciembre, resultando el periodo “muy húmedo”, estaría entre los 20 más húmedos de los últimos 78 años. Se puede recordar que el mismo periodo del año pasado (octubre 2017- diciembre 2018) fue el más seco de toda la serie 1941-2018.



El mes de octubre fue húmedo, noviembre muy húmedo y diciembre muy seco.

NOTA: Los datos empleados para elaborar este avance climatológico son provisionales y están sujetos a una posterior validación. Los valores medios de temperatura y precipitación se han calculado con los datos de 1981 a 2010. El carácter mensual se calcula comparando el valor del mes con lo quintiles obtenidos a partir del periodo normal, 1981-2010. ©AEMET: Autorizado el uso de la información y su reproducción citando AEMET como autora de la misma.



AEMet

Viento

Durante este mes se registraron vientos fuertes en la Región los días 12,13 y 14. Fueron especialmente intensos los registrados en la noche del 13 al 14 de diciembre, alcanzándose rachas de 100 km/h de dirección oeste en Yecla, y 93 km/h de dirección noroeste en el observatorio de San Javier.

Murcia, a 4 de enero de 2019.