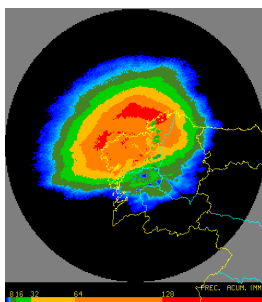


FEBRERO
2014



Un mes de febrero frío y muy lluvioso en toda Galicia.

Febrero resultó frío en toda la Comunidad. Además, la sucesión de bajas que atravesaron Galicia a lo largo del mes, hicieron de este uno de los febreros más lluviosos de la serie de los últimos treinta años.

A Coruña, 3 de marzo de 2014. Al contrario que en enero, las temperaturas del mes de febrero resultaron inferiores a las medias en toda Galicia, con anomalías que, sobre todo en el sur de Ourense, llegaron a alcanzar los -2°C . A pesar de ello, las mínimas absolutas, registradas en general el día 16, resultaron del orden de las alcanzadas en enero, con valores en torno a -4°C en las zonas altas del interior y en torno a 1°C en zonas próximas al litoral. A pesar de su carácter frío, las temperaturas medias de febrero de 2014 no ocupa un lugar destacado en la serie histórica.

El mes de febrero resultó muy húmedo en toda la Comunidad. El continuo paso de bajas, varias de ellas con nombre propio, provocó que las precipitaciones registradas superaran en amplias zonas de Galicia el 200% de la media mensual. En cuanto a cantidades máximas en 24 horas, destacar los días 4, 6 y 14 en los que el paso de Petra, Qumaira y Ulla dejó valores por encima de los 60 l/m^2 en distintas estaciones, pertenecientes sobre todo a las provincias occidentales. Al contrario de lo que pasaba con las temperaturas, en el caso de la precipitación y tanto en lo que a cantidades recogidas como a número de días de precipitación apreciable (mayor que 0.1 l/m^2) se refiere, febrero de 2014 se encuentra en general, si hablamos de los observatorios principales, entre los dos primeros de la serie de los últimos treinta años.

Fig. 1. Mapa de anomalías de temperatura ($^{\circ}\text{C}$ de diferencia con el valor normal).

Se registraron tormentas los días 1,3,4,5,8,9,10,15,25 y 26.

Al igual que en el caso de la precipitación, las rachas de viento más importantes se registraron los días 4, 6 y 14. Se superaron ampliamente los 100 km/h no sólo en los puntos habituales del litoral (166 km/h en Estaca de Bares el día 14) y zonas altas (154 en Ancares el día 6), sino que, p.ej., el día 14 los aeropuertos de A Coruña y Santiago registraron rachas de 113 y 102 km/h el día 14.

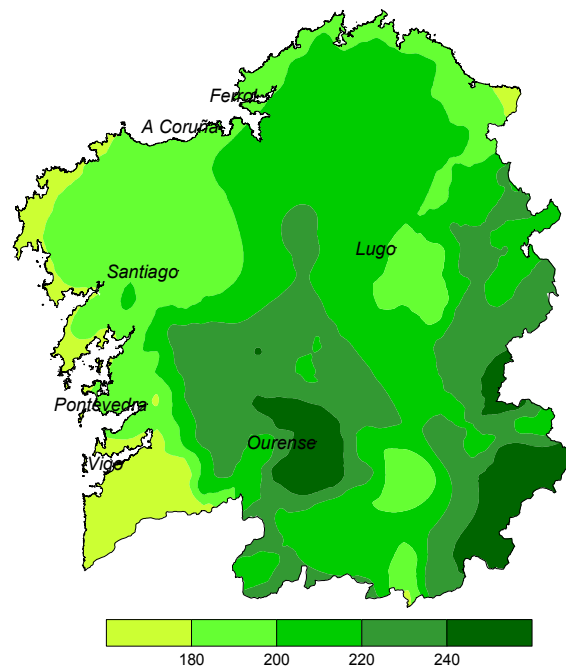


Fig. 2. Mapa de anomalías de precipitación (% respecto del valor normal).

Los datos empleados para elaborar este avance climatológico son provisionales y están sujetos a una posterior validación.

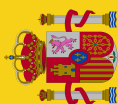
© AEMET: Autorizado el uso de la información y su reproducción citando AEMET como autora de la misma.

Delegación Territorial en Galicia. C/ Canceliña, 8, 15071 A Coruña.
Tel.: 902 531 111 Fax: 981 278 426. Web: www.aemet.es. E-mail: usuariosgal@aemet.es.

AEMet
Agencia Estatal de Meteorología

MINISTERIO DE AGRICULTURA, ALIMENTACIÓN Y MEDIO AMBIENTE

GOBIERNO DE ESPAÑA



AVANCE CLIMATOLÓGICO MENSUAL DE GALICIA