

## Avance del Boletín Climatológico Mensual

*Abril de 2017 en ASTURIAS*

### Muy seco y cálido

#### DESCRIPCIÓN CLIMATOLÓGICA

El pasado abril renunció a su rasgo más característico, como es la presencia de la lluvia y las nubes, y prefirió mostrarse, durante la mayor parte del tiempo, como un verano anticipado en el que la presencia del sol fue protagonista. Sólo la última semana se ha visto el abril típico, con lluvias y algunas tormentas.

La precipitación ha sido escasa, y puede decirse que cayó concentrada en los últimos cinco días. A pesar de lo recogido de esta lluvia tardía, el mes ha resultado muy seco en toda la región, y se cuenta entre los más secos de los últimos años, con una precipitación total que no alcanzó los 30 mm en muchas zonas de la región -29 mm en Oneta; 26 mm en Ouria; 25 mm en Oviedo; 27 mm en Carreña; 21 mm en Cuevas de Felechosa; 26 mm en Ibias; 13 mm en Bargaedo, etc-.

Las temperaturas diurnas subieron en varias ocasiones por encima de 25° C, mientras que las nocturnas se mantuvieron frescas, o incluso frías, y se han producido heladas en zonas bajas, sin duda favorecidas por la escasa nubosidad que ha caracterizado el mes, y por la situación de inversión térmica.

El viento ha soplado en torno a lo esperado en el mes de abril. Lo registrado en el aeropuerto de Asturias, 890 km de recorrido, supone un 6% por encima de la media.

Respecto de la insolación, este mes de abril debe calificarse como atípico, porque ha sido el más soleado desde 1969, según las observaciones del aeropuerto de Asturias. Las 253 horas de sol registradas superan en 11 horas el mayor registro hasta la fecha, que correspondía al mes de abril de 1997.

Se han observado descargas procedentes de rayos cuatro días, pero el único con un número de descargas destacable fue el día 30, cuando se contabilizaron 62 descargas.

#### DESCRIPCIÓN SINÓPTICA

El mes de abril se ha caracterizado por la permanencia de un anticiclón centrado al norte del Cantábrico. Solo durante los primeros días, y brevemente a mediados de mes, el área de altas presiones se ha alejado de la región, y ha permitido que llegaran vientos húmedos atlánticos con escasas precipitaciones. En los últimos días, el paso de una borrasca con aire frío en niveles altos, con inestabilidad y tormentas, ocasionó el episodio de lluvias más significativo.



VALORES EXTREMOS EN LA REGIÓN DURANTE EL MES

- Temperatura máxima más alta: 28,0°C el día 8 en Amieva.
- Temperatura mínima más baja: -6,1 °C el día 28 en Leitaringos.
- Máxima precipitación recogida en 24h: 26,8 mm (l/m<sup>2</sup>) el día 25 en Gijón-Campus.
- Racha máxima: 110 km/h el día 30 en Cabo Busto.

VALORES REGISTRADOS DE TEMPERATURA Y PRECIPITACIÓN

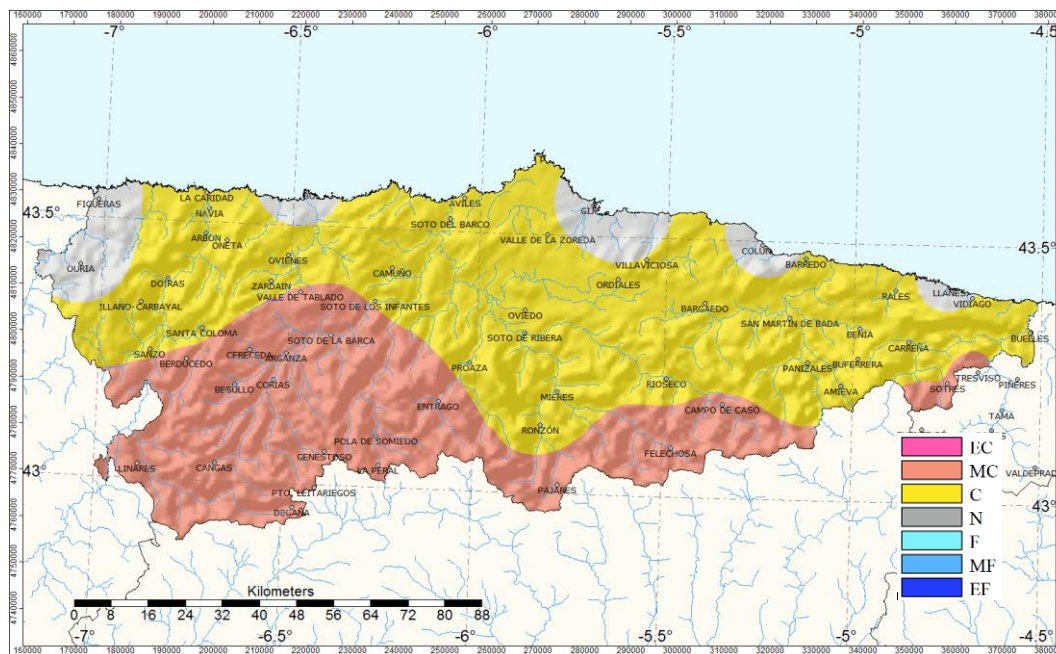
Estación	Media de las temperatura máximas (°C)	Media de las temperaturas mínimas (°C)	T media mensual (°C) (valor normal)	Precipitación l/m <sup>2</sup> (valor normal)
Oviedo	17,6°	7,4°	12,5° (11,2°)	24,6 (99,9)
Avilés (Aeropuerto)	16,2°	7,5°	11,8° (12,4°)	47,2 (94,4)
Gijón (Musel)	15,9°	10,4°	13,1° (11,9°)	31,5 (87,5)
Amieva	19,6°	5,2°	12,4° (11,4°)	32,8 (126,3)
Soto de la Barca	19,3°	6,5°	12,9° (11,6°)	26,8 (100,0)
Degaña	16,5°	4,1°	10,3° (6,6°)	25,4
Ouria	15,1°	6,5°	10,8°	25,6 (131,1)



AEMet

## CARÁCTER TÉRMICO

Abril fue cálido en toda la región, y muy cálido en zonas altas de la cordillera. En algunas áreas costeras, la proximidad del mar ha contenido la elevada temperatura.



*Carácter térmico del mes de abril de 2017*

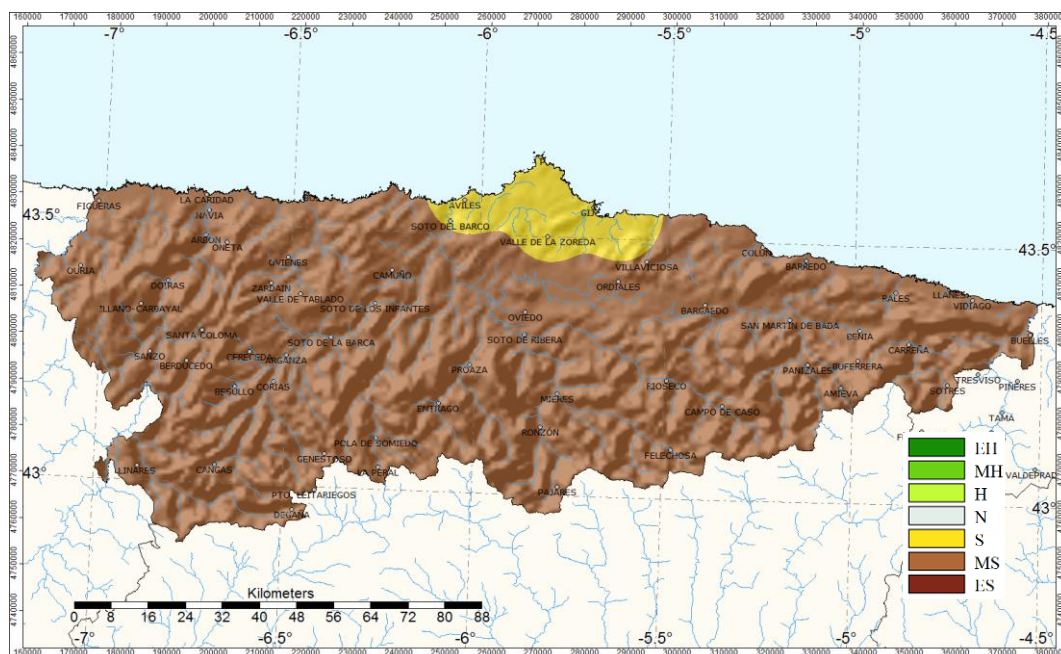
EC: Extremadamente cálido; MC: Muy cálido; C: Cálido; N: Normal; F: Frío; MF: Muy frío; EF: Extremadamente frío.



AEMet

### CARÁCTER PLUVIOMÉTRICO

Abril ha sido muy seco en toda Asturias, con excepción de los observatorios de las ciudades de Avilés y Gijón, donde la precipitación ha caído en mayor cantidad.



*Carácter pluviométrico del mes de abril de 2017*

EH: Extremadamente húmedo; MH: Muy húmedo; H: Húmedo; N: Normal; S: Seco; MS: Muy seco; ES: Extremadamente seco.

*NOTA: Todos los datos y valoraciones que se incluyen en este avance climatológico tienen carácter provisional. La información contenida en este Avance Climatológico está referida al periodo de referencia 1981-2010. Las temperaturas se expresan en °C y las precipitaciones en mm (l/m<sup>2</sup>). En los observatorios no principales, se anota el valor medio de la serie en lugar del valor normal.*

Oviedo, día 5 de mayo de 2017  
Delegación Territorial de AEMET en Asturias

©AEMET: Autorizado el uso de la información y su reproducción citando a AEMET como autora de la misma.