

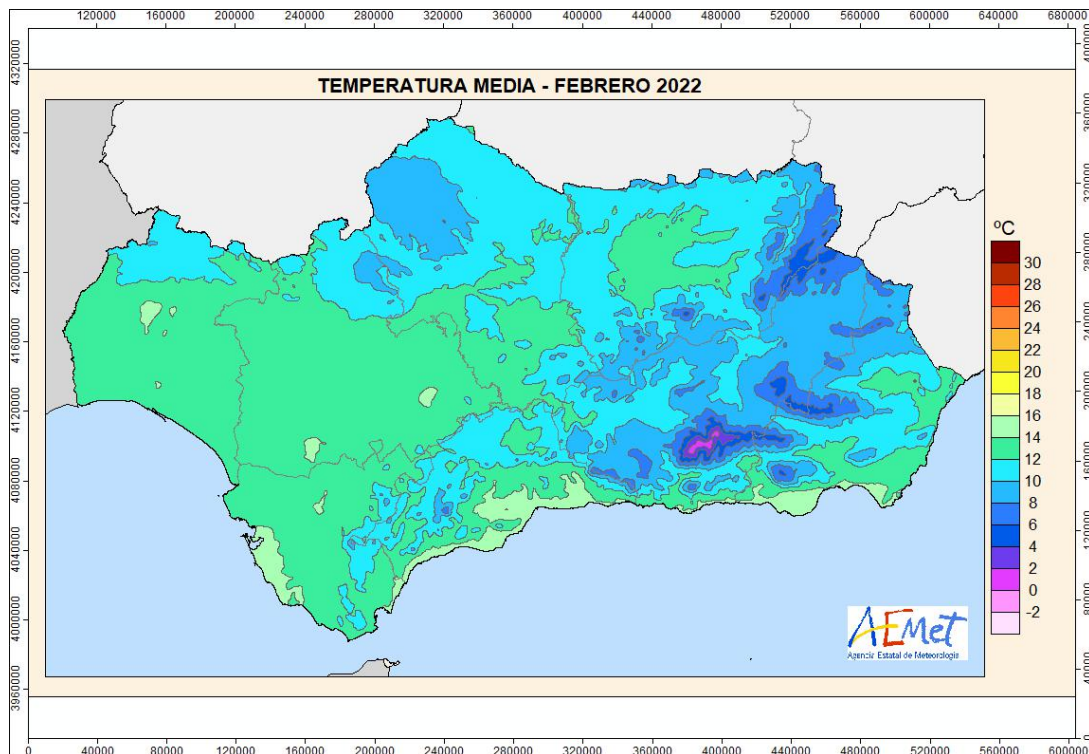
AVANCE CLIMATOLÓGICO MENSUAL

Mes de Febrero de 2022 en Andalucía, Ceuta y Melilla

Temperaturas: Febrero, en cuanto a temperatura, ha tenido un carácter cálido o muy cálido en Andalucía; en Ceuta y Melilla ha sido también muy cálido.

Estación Principal	Temperatura Media Mensual	Anomalía Temperatura Media Mensual	Carácter térmico del mes
ALMERIA	14.2	0.9	CALIDO
CADIZ	15.2	1.5	MUY CALIDO
CORDOBA	12.5	1.6	CALIDO
GRANADA	10.6	2.1	MUY CALIDO
HUELVA	14.2	1.9	MUY CALIDO
JAEN	12.5	2.4	MUY CALIDO
MALAGA	14.9	2.0	MUY CALIDO
SEVILLA	13.8	1.2	CALIDO
CEUTA	15.2	1.0	MUY CALIDO
MELILLA	14.8	1.0	MUY CALIDO

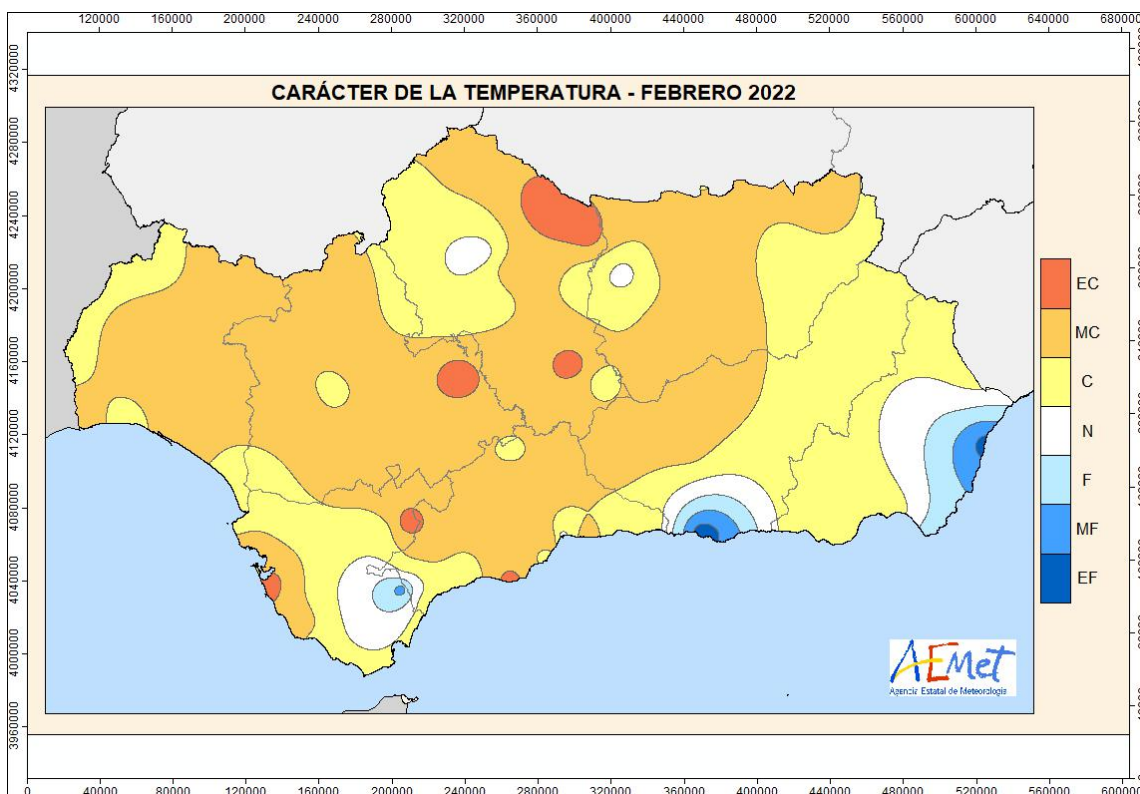
Temperatura en °C. Anomalía: Diferencia entre la temperatura media del mes y la normal del periodo de referencia 1981-2010, expresada en °C. Carácter térmico del mes: "muy frío", "frío", "normal", "cálido" o "muy cálido", según los quintiles de las temperaturas medias del periodo de referencia 1981-2010. "Extremadamente frío" cuando sea inferior al mínimo valor de temperatura media de ese mes, "extremadamente cálido" cuando sea superior al máximo valor de la temperatura media de ese mes; en ambos casos referido al periodo de referencia 1981-2010.



Temperatura media



AEMet



Carácter temperatura media

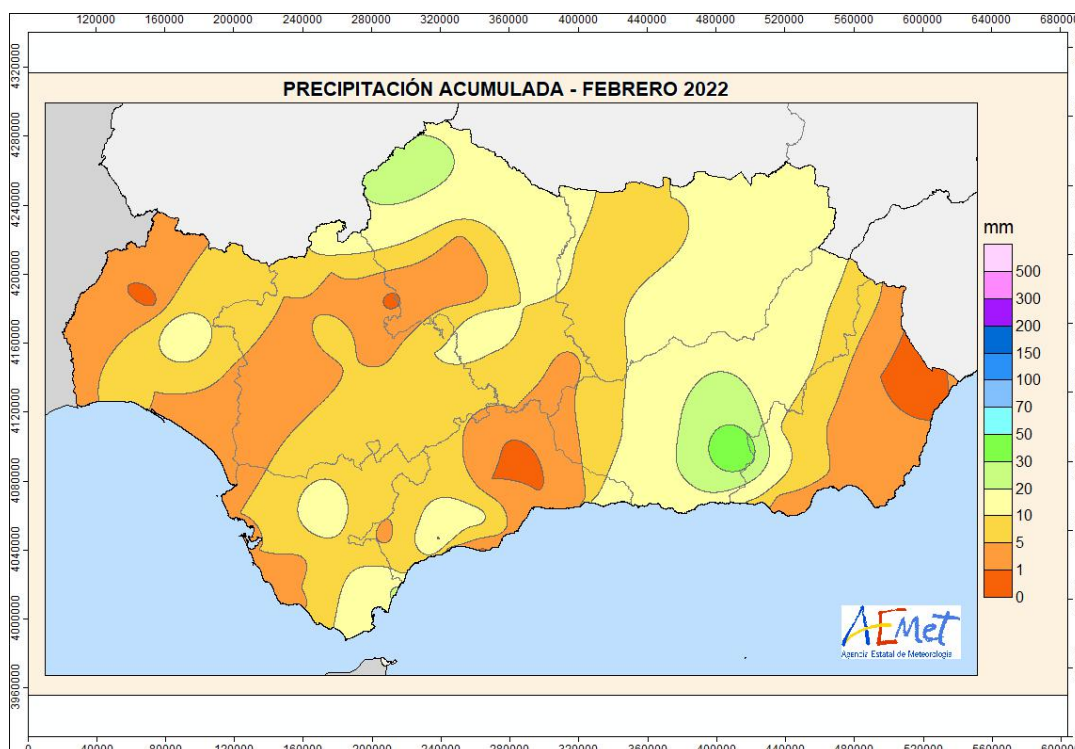


AEMet

Precipitaciones: Febrero, en cuanto a precipitación, ha tenido un carácter muy seco en Andalucía, exceptuando Granada y Almería donde fue seco. En Ceuta y en Melilla ha sido muy seco.

Estación Principal	Precipitación Mensual	Porcentaje de precipitación mensual sobre la media	Carácter pluviométrico del mes
ALMERIA	5.1	20%	SECO
CADIZ	3.4	6%	MUY SECO
CORDOBA	1.3	2%	MUY SECO
GRANADA	11.8	31%	SECO
HUELVA	5.8	12%	MUY SECO
JAEN	10.0	20%	MUY SECO
MALAGA	2.0	3%	MUY SECO
SEVILLA	2.1	4%	MUY SECO
CEUTA	14.7	16%	MUY SECO
MELILLA	5.6	10%	MUY SECO

Precipitación en mm. Porcentaje: Cociente entre la precipitación total del mes y la precipitación media del mismo mes para del periodo de referencia, expresada en %.
Carácter pluviométrico: "muy húmedo", "húmedo", "normal", "seco" o "muy seco", según los quintiles de las precipitaciones del periodo de referencia 1981-2010.
"Extremadamente seco" cuando la precipitación total del mes sea inferior al valor mínimo registrado; "extremadamente húmedo" cuando la precipitación total del mes sea superior al valor máximo registrado, en ambos casos referidos al periodo de referencia 1981-2010.



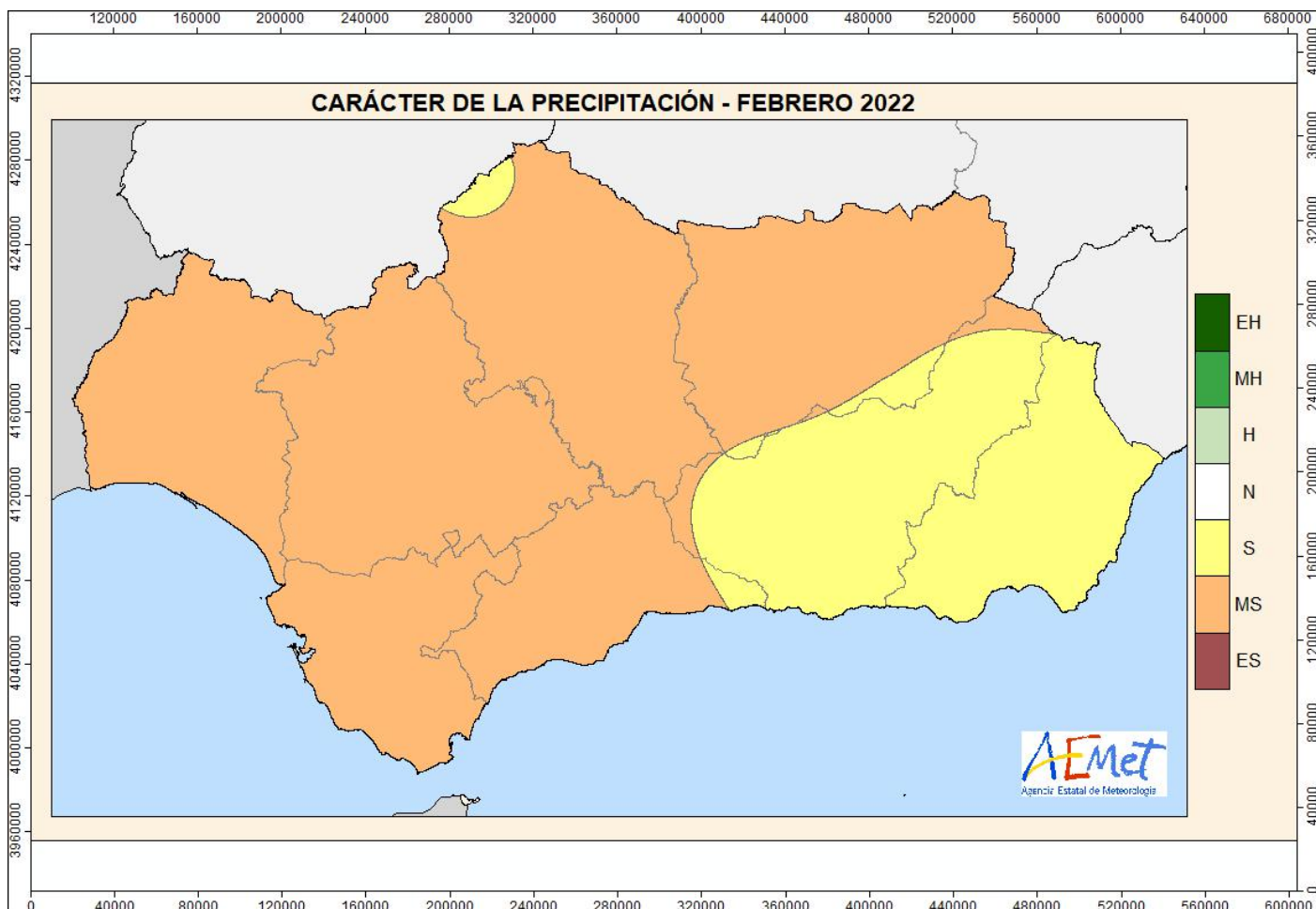
Precipitación mensual

MINISTERIO
PARA LA TRANSICIÓN ECOLÓGICA
Y EL RETO DEMOGRÁFICO

Agencia Estatal de Meteorología



AEMet



Carácter precipitación mensual

Nota: Los datos empleados para elaborar este Avance Climatológico son provisionales y están sujetos a una posterior validación. A partir del mes de enero de 2015 la información contenida en los Avances Climatológicos de AEMET estará referida para todas las variables climáticas al nuevo periodo de referencia 1981-2010, por lo que pueden existir diferencias significativas con los resultados que se obtendrían con el periodo de referencia anterior (1971-2000).

©AEMET: Autorizado el uso de la información y su reproducción citando AEMET como autora de la misma.

Sevilla a 2 de febrero de 2022

MINISTERIO
PARA LA TRANSICIÓN ECOLÓGICA
Y EL RETO DEMOGRÁFICO

Agencia Estatal de Meteorología