

RESUMEN MENSUAL DE LA RADIACIÓN ULTRAVIOLETA (UVI) Y LA CAPA DE OZONO

SEPTIEMBRE 2021

DEPARTAMENTO DE INFRAESTRUCTURAS Y SISTEMAS
SERVICIO DE REDES ESPECIALES Y VIGILANCIA ATMOSFERICA
CENTRO RADIOMETRICO NACIONAL

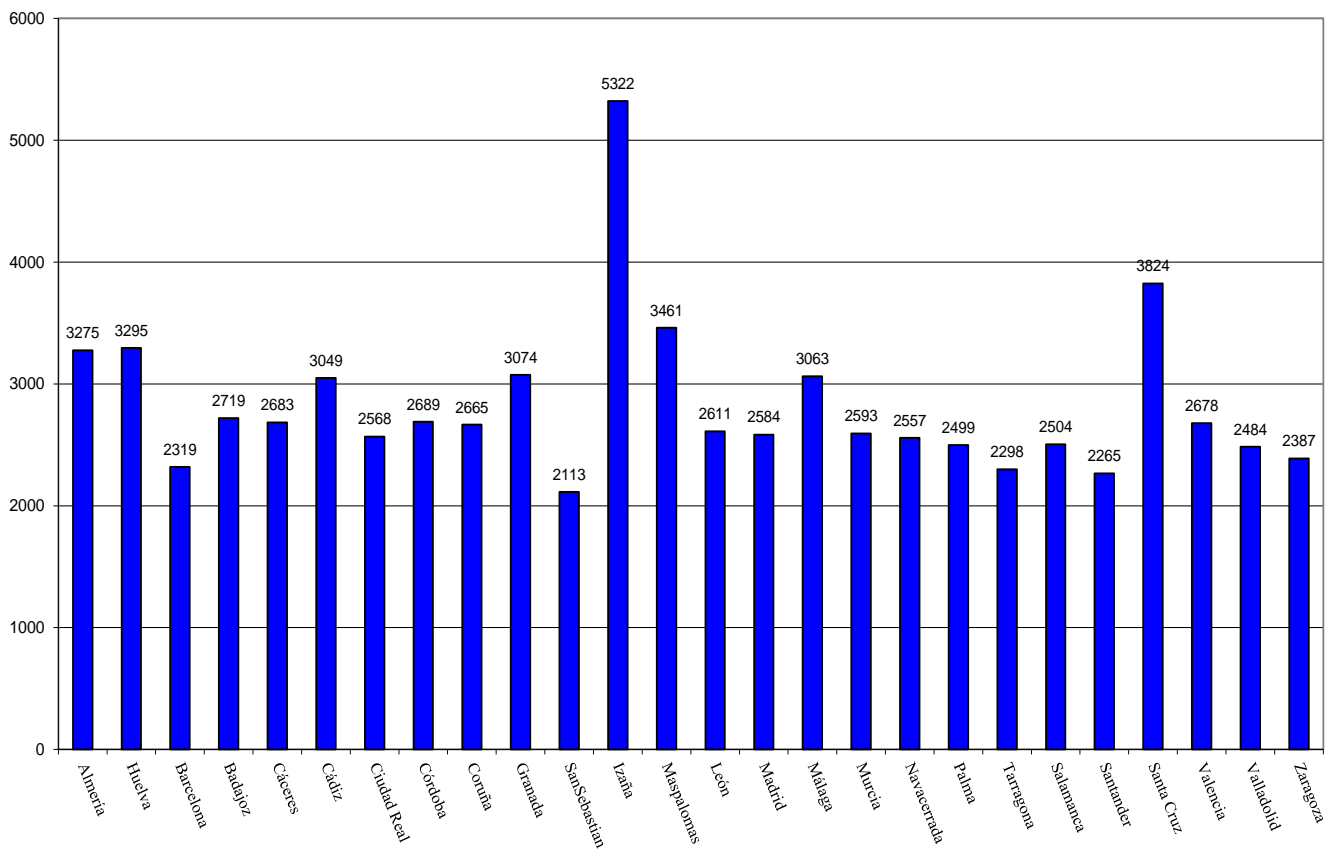
26/10/2021

RADIACIÓN ULTRAVIOLETA

La distribución de la radiación ultravioleta no sigue completamente el modelo de distribución de la radiación solar global, siendo más dependiente todavía de la altura sobre el nivel del mar y menos dependiente de la nubosidad, al tener un alto componente de radiación difusa. En general los valores más altos se observan en Canarias, por su latitud tan meridional, en las dos mesetas, por su mayor altura sobre el nivel del mar, y en el sur de Andalucía (sobre todo en otoño e invierno) por su ubicación con respecto al resto de estaciones peninsulares. Por el contrario los valores más bajos se registran normalmente en la zona norte del Mediterráneo, Cantábrico y Galicia.

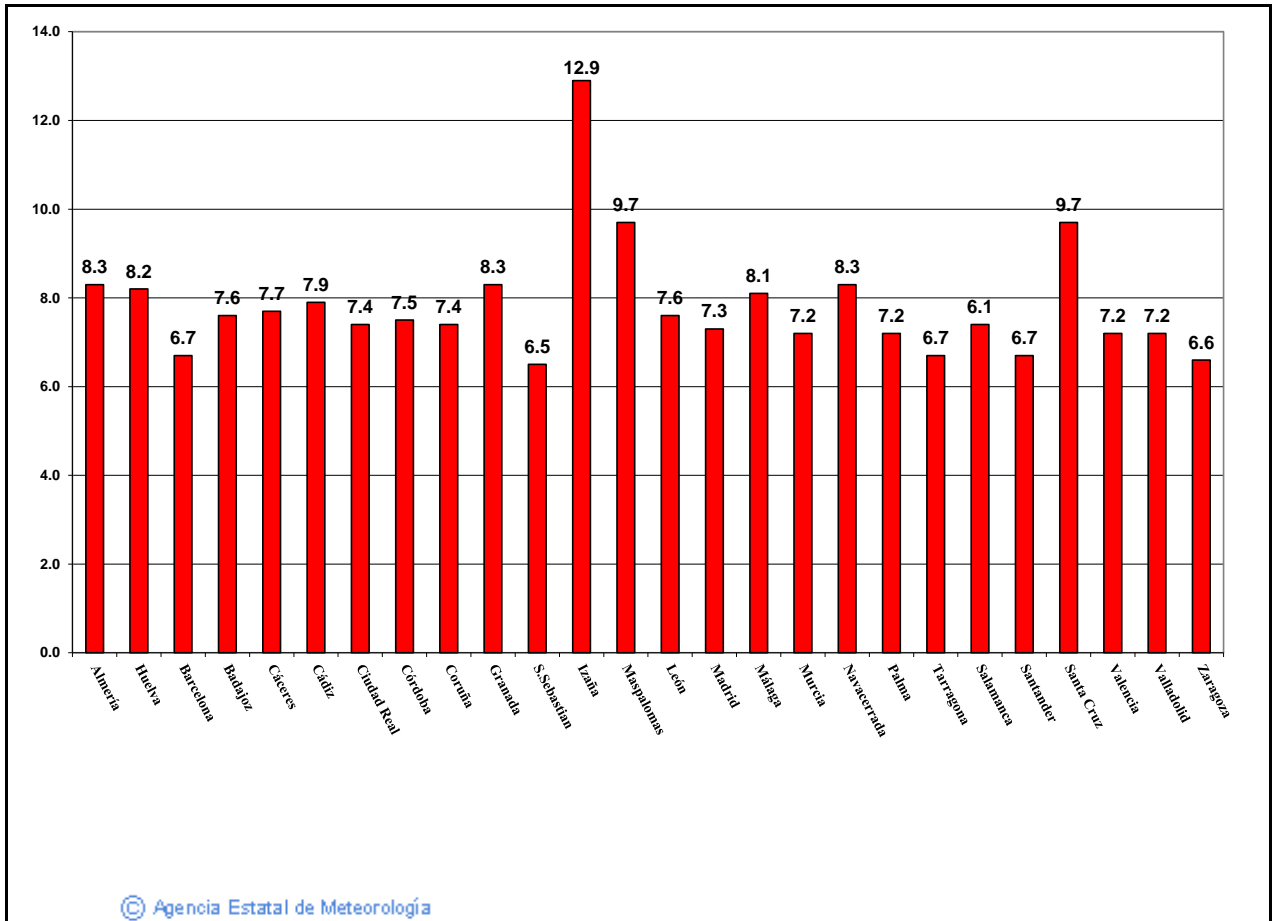
En las gráficas siguientes se muestra, en la primera, la distribución media diaria de la radiación ultravioleta eritemática (UVER) según la escala eritemática de Diffey; y en la segunda, los valores máximos del índice de radiación ultravioleta (UVI) registrados en los principales puntos de la red de medidas de radiación ultravioleta.

VALORES MEDIO DIARIOS DE RADIACIÓN UV Eritemática EN DISTINTAS ESTACIONES DE LA RED SEPTIEMBRE/2021(J/m²)



El máximo UVI registrado en septiembre (datos minutales) fue de 12.9 en el Observatorio Atmosférico de Izaña en Tenerife (a 2.371 m de altitud), y de 9.7 en Maspalomas y Santa Cruz de Tenerife. En la Península el UVI máximo fue 8.3 en Almería, Granada y Navacerrada. La media de las máximas en las estaciones de la Península y Baleares de este mes ha sido de 7.4.

VALORES MÁXIMOS DEL INDICE UVI SEPTIEMBRE/2021



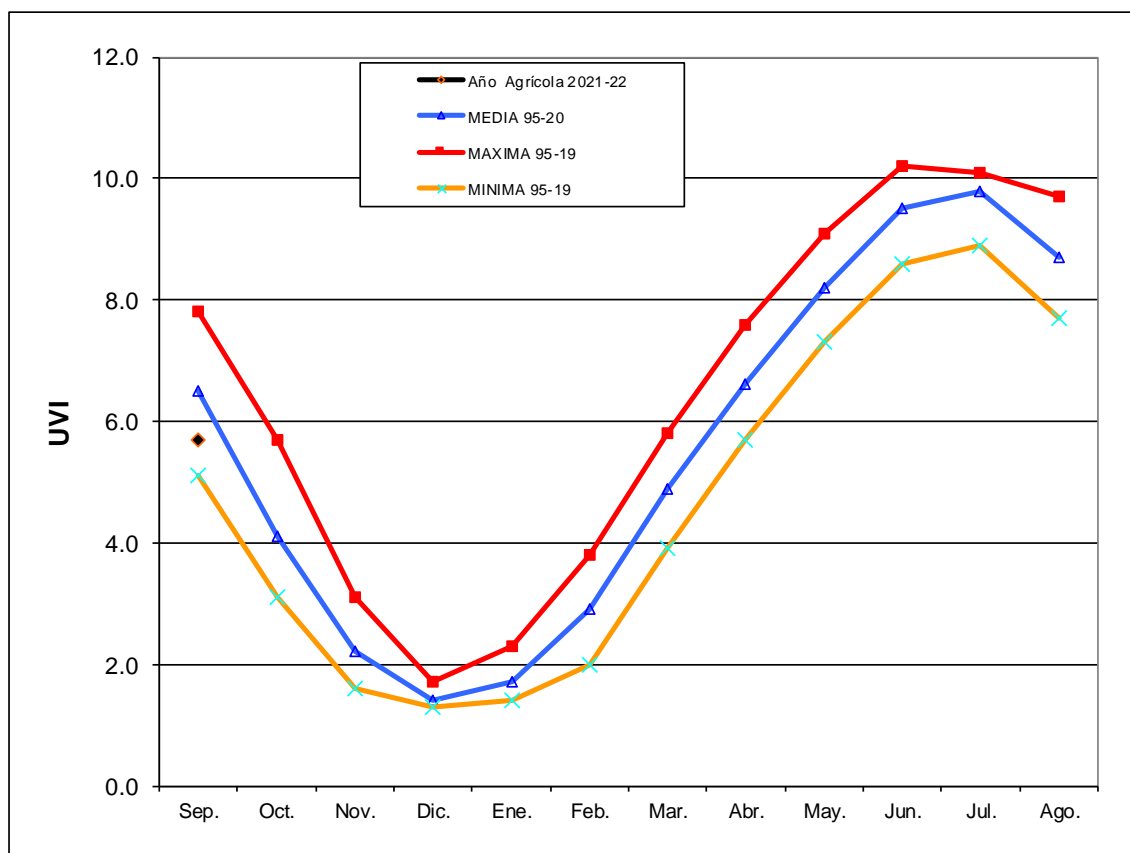
ESTACIÓN DEL CENTRO RADIOMÉTRICO NACIONAL (MADRID)

La media mensual del UVI máximo diario en septiembre ha sido inferior a la media de la serie histórica. Así, la media en Madrid del UVI máximo diario ponderado (máxima de valores medios semihorarios) ha sido de 5.7

AGENCIA ESTATAL DE METEOROLOGÍA CENTRO RADIOMÉTRICO NACIONAL

MEDIA DIARIA MENSUAL DE UVI MAX DIARIO ESTACION : MADRID (AEMET - CRN - Ciudad universitaria)

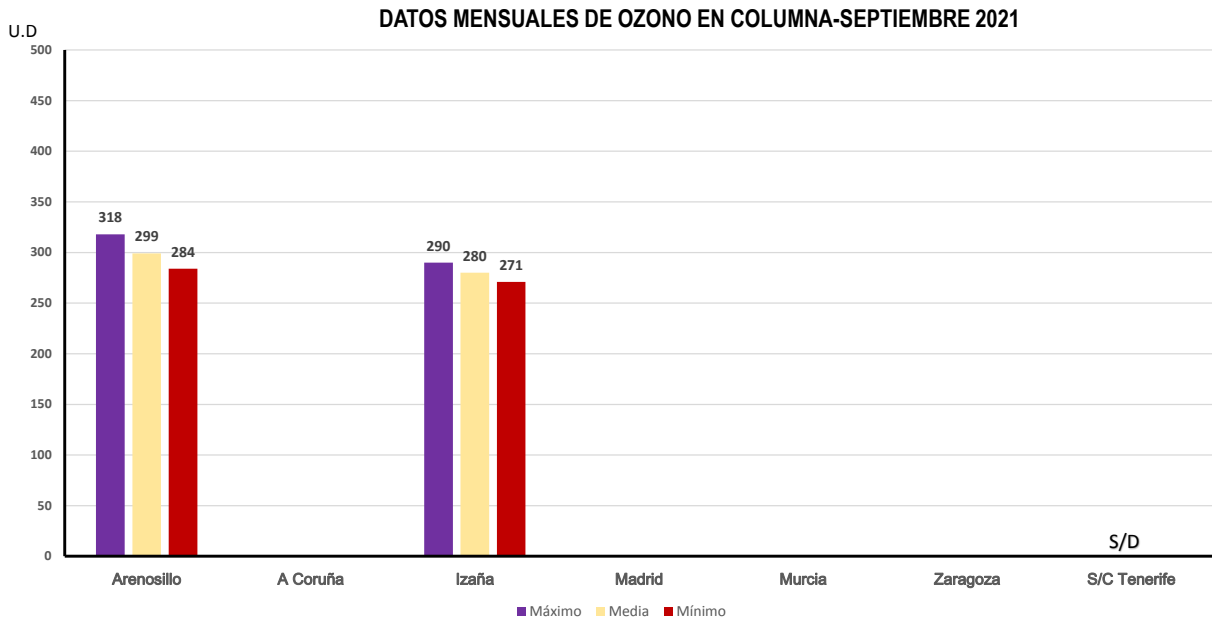
	2021				2022							
	Sep.	Oct.	Nov.	Dic.	Ene.	Feb.	Mar.	Abr.	May.	Jun.	Jul.	Ago.
Año Agrícola 2021-22	5.7											
MEDIA 95-20	6.5	4.1	2.2	1.4	1.7	2.9	4.9	6.6	8.2	9.5	9.8	8.7
MAXIMA 95-19	7.8	5.7	3.1	1.7	2.3	3.8	5.8	7.6	9.1	10.2	10.1	9.7
MINIMA 95-19	5.1	3.1	1.6	1.3	1.4	2.0	3.9	5.7	7.3	8.6	8.9	7.7



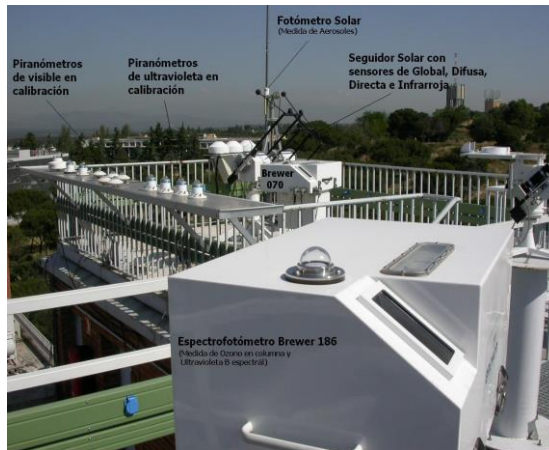
CAPA DE OZONO

En el siguiente gráfico se muestran los valores diarios de ozono total en columna para todas las estaciones de la Red de Espectrofotómetros Brewer con los valores medios, máximos y mínimos registrados en cada una de ellas. Para el mes de septiembre sólo se dispone de datos de las estaciones de Izaña y Arenosillo, por encontrarse el resto de los equipos de la red en tareas de calibración.

Se ha registrado un máximo de 318 Unidades Dobson (UD) en Arenosillo, y un mínimo de 271 UD en Izaña.



ESTACIÓN DEL CENTRO RADIOMÉTRICO NACIONAL (MADRID)

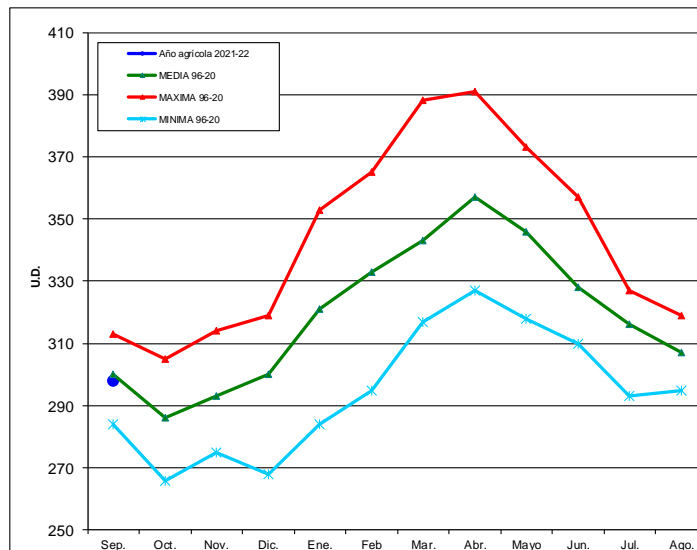


La media diaria del mes en Madrid (calculada con datos de los 16 días disponibles, debido a la calibración citada anteriormente) fue de 298 Unidades Dobson. Este valor es inferior a la media de la serie, como se observa en las siguientes tabla y gráfica, que representan los valores medios mensuales frente a los valores medios de la serie histórica (media, máxima y mínima).

AGENCIA ESTATAL DE METEOROLOGIA
 CENTRO RADIOMÉTRICO NACIONAL

MEDIA DIARIA MENSUAL DE OZONO ESTACION : MADRID (AEMET-CRN- Ciudad universitaria) UNIDADES: Unidades Dobson

	2021				2022							
	Sep.	Oct.	Nov.	Dic.	Ene.	Feb.	Mar.	Abr.	Mayo	Jun.	Jul.	Ago.
Año agrícola 2021-22	298											
MEDIA 96-20	300	286	293	300	321	333	343	357	346	328	316	307
MAXIMA 96-20	313	305	314	319	353	365	388	391	373	357	327	319
MINIMA 96-20	284	266	275	268	284	295	317	327	318	310	293	295

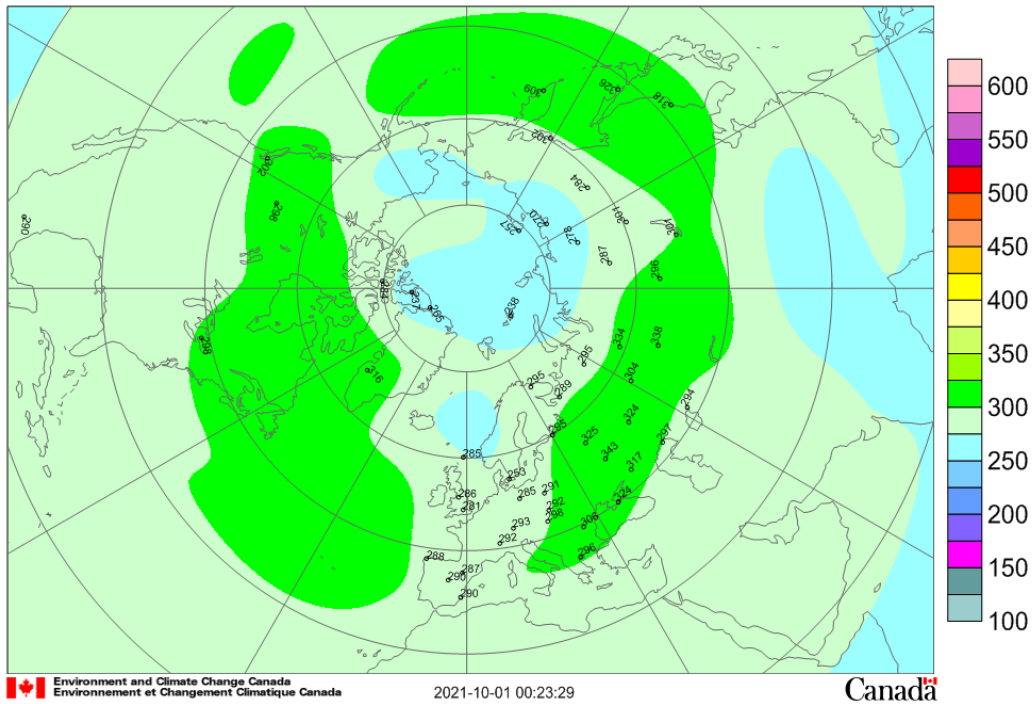


NOTA: El número de días con datos de ozono durante el mes de septiembre es de 16, debido a que este mes el equipo de medida ha estado fuera de servicio para su calibración.

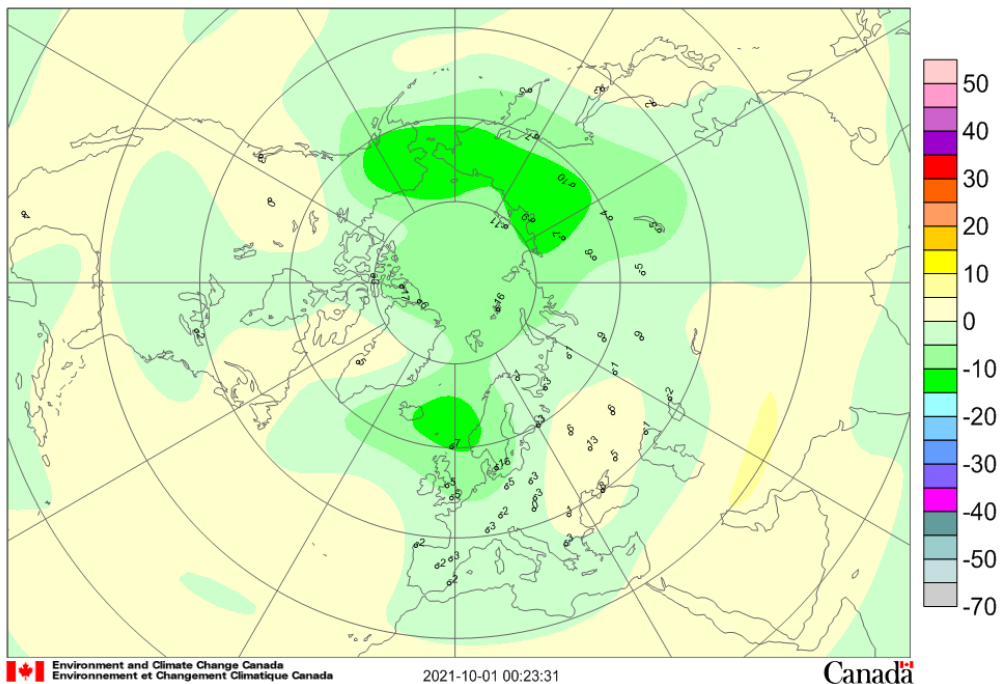
FUENTE: Agencia Estatal de Meteorología.

En los siguientes mapas se puede ver la distribución media de la capa de ozono en el Hemisferio Norte durante el mes de septiembre y la diferencia respecto a la media del período 1978-1988 estimada a partir de datos de satélite (instrumento TOMS, Total Ozone Mapping Spectrometer) para el mismo mes. En la mayor parte de Europa se observan valores ligeramente inferiores a la media, salvo en el Este, donde han sido ligeramente superiores a ésta.

Mean total ozone (DU), 2021/09/01-2021/09/30



Mean deviation (%), 2021/09/01-2021/09/30



Se recuerda que en la página web de la Agencia (en los apartados de “Observación” y “Predicción”) se proporciona, tanto información diaria sobre el índice ultravioleta (UVI) registrado el día anterior en las diferentes estaciones de la Red, como el índice previsto para los próximos 5 días. También en el apartado de “Ozono” se dan los valores diarios de ozono en columna obtenidos de los diferentes espectrofotómetros Brewer de la Red.