

# RESUMEN MENSUAL DE LA RADIACIÓN ULTRAVIOLETA (UVI) Y LA CAPA DE OZONO

ENERO 2021

DEPARTAMENTO DE INFRAESTRUCTURAS Y SISTEMAS  
SERVICIO DE REDES ESPECIALES Y VIGILANCIA ATMOSFERICA  
CENTRO RADIOMETRICO NACIONAL

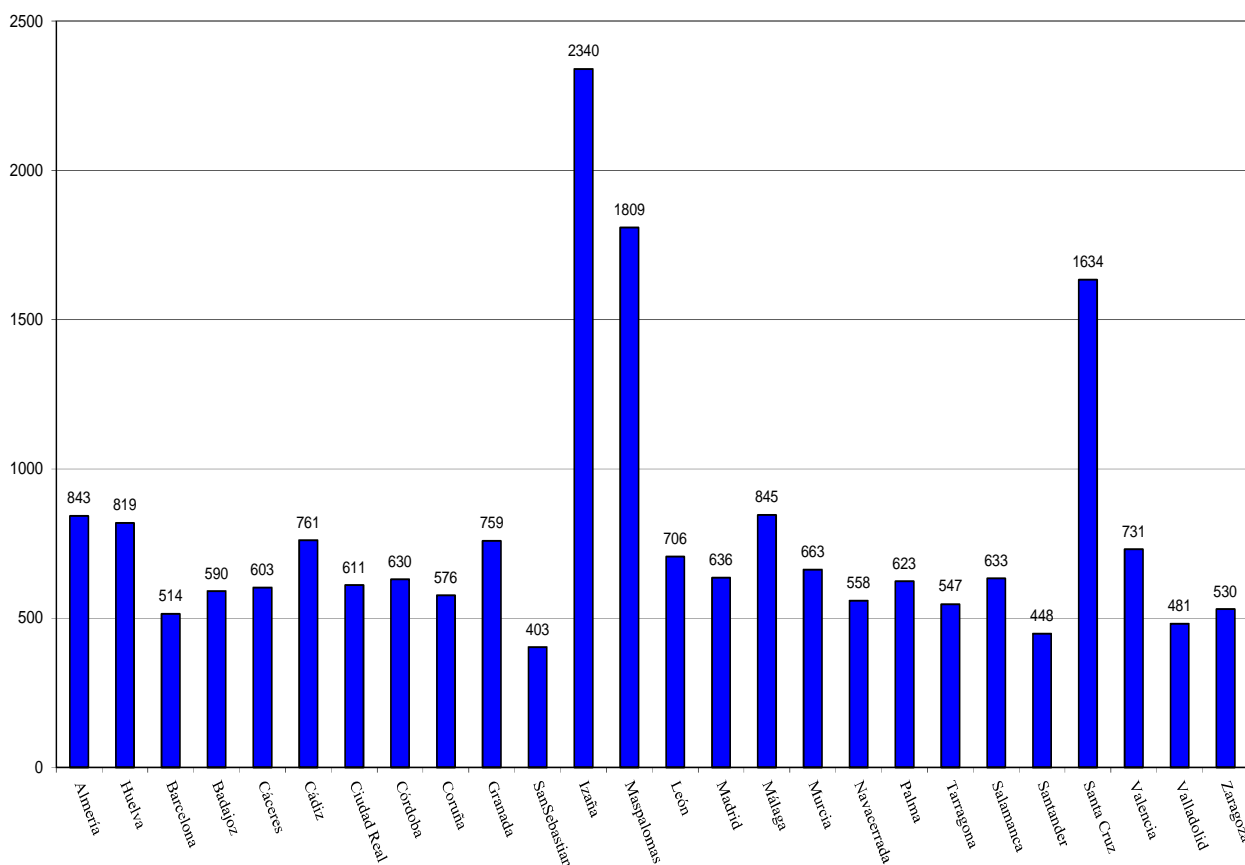
12/02/2021

## RADIACIÓN ULTRAVIOLETA

La distribución de la radiación ultravioleta no sigue completamente el modelo de distribución de la radiación solar global, siendo más dependiente todavía de la altura sobre el nivel del mar y menos dependiente de la nubosidad, al tener un alto componente de radiación difusa. En general los valores más altos se observan en Canarias, por su latitud tan meridional, en las dos mesetas, por su mayor altura sobre el nivel del mar, y en el sur de Andalucía (sobre todo en otoño e invierno) por su ubicación con respecto al resto de estaciones peninsulares. Por el contrario los valores más bajos se registran normalmente en la zona norte del Mediterráneo, Cantábrico y Galicia.

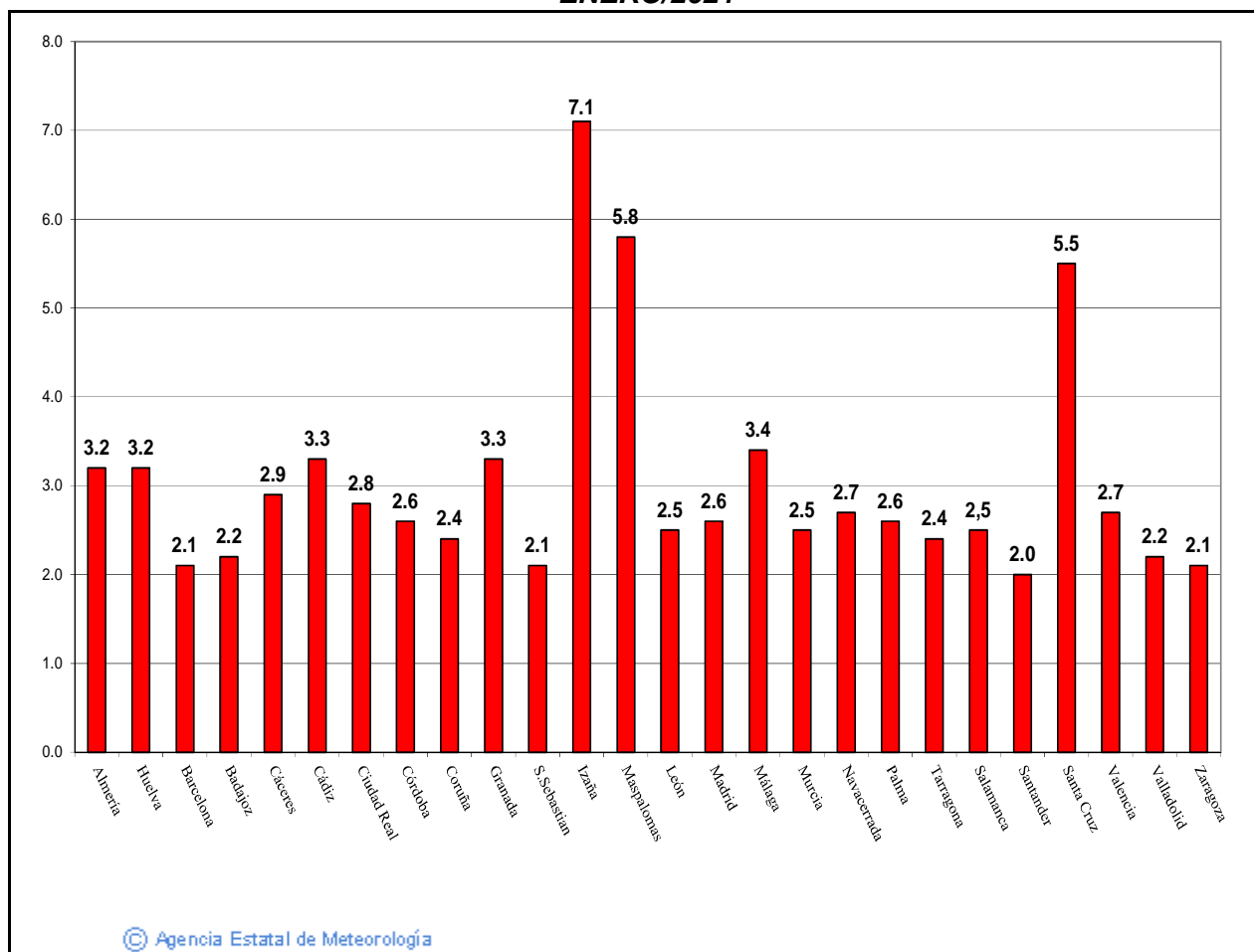
En las gráficas siguientes se muestra, en la primera, la distribución media diaria de la radiación ultravioleta eritemática (UVER) según la escala eritemática de Diffey; y en la segunda, los valores máximos del índice de radiación ultravioleta (UVI) registrados en los principales puntos de la red de medidas de radiación ultravioleta.

### VALORES MEDIO DIARIOS DE RADIACIÓN UV Eritemática EN DISTINTAS ESTACIONES DE LA RED ENERO/2021(J/m<sup>2</sup>)



El máximo UVI registrado en enero (datos minutales) fue de 7.1 en el Observatorio Atmosférico de Izaña en Tenerife (a 2.371 m de altitud), y de 5.8 en Maspalomas. En la Península el UVI máximo fue 3.4 en Málaga. La media de las máximas en las estaciones de la Península y Baleares de este mes ha sido de 2.6.

### VALORES MÁXIMOS DEL INDICE UVI ENERO/2021



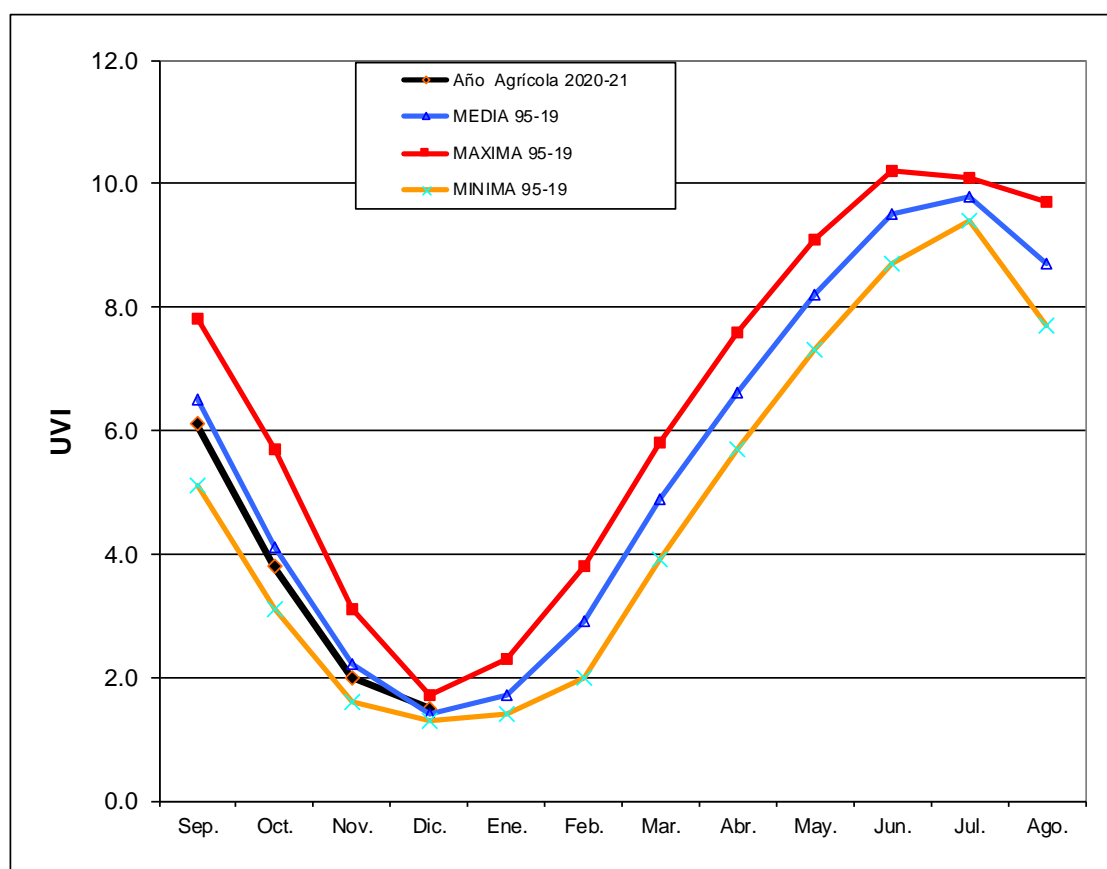
## ESTACIÓN DEL CENTRO RADIOMÉTRICO NACIONAL (MADRID)

La media mensual del UVI máximo diario en enero ha sido igual al valor medio de la serie histórica para este mes. Así, la media en Madrid del UVI máximo diario ponderado (máxima de valores medios semihorarios) ha sido de 1.7

### AGENCIA ESTATAL DE METEOROLOGÍA CENTRO RADIOMÉTRICO NACIONAL

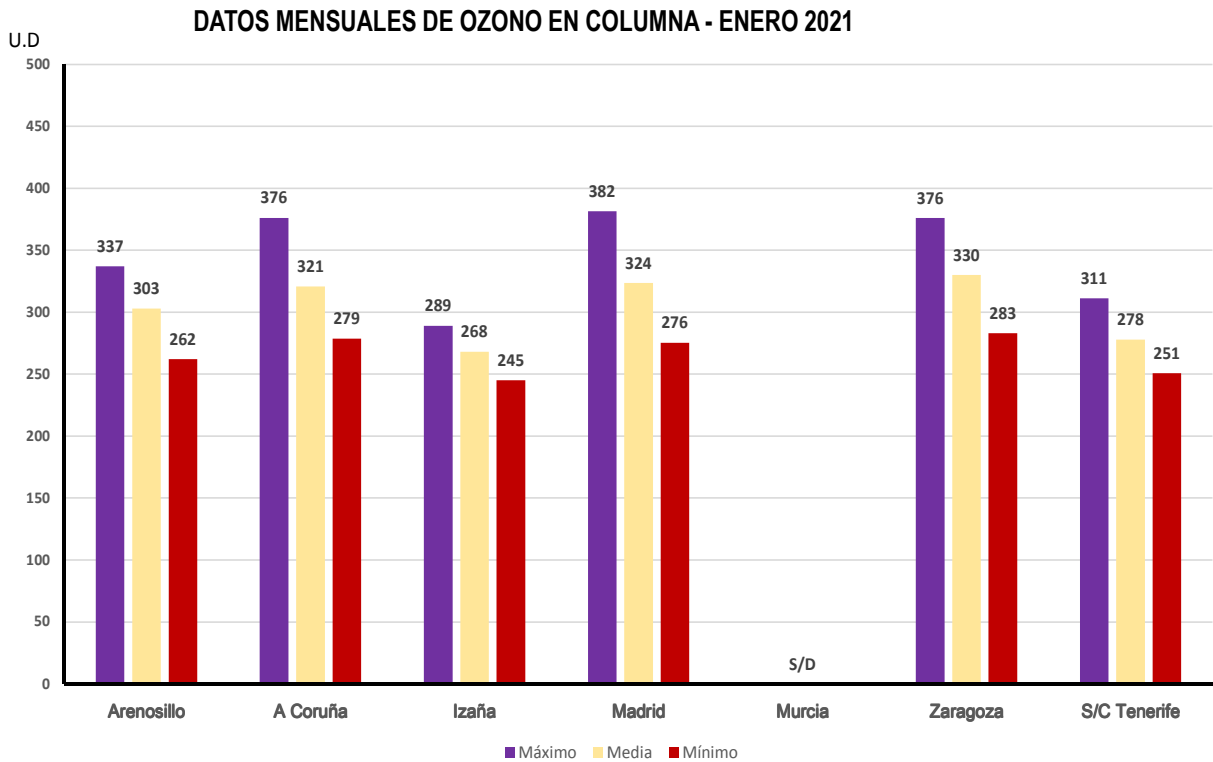
#### MEDIA DIARIA MENSUAL DE UVI MAX DIARIO ESTACION : MADRID (AEMET - CRN - Ciudad universitaria)

	2020				2021							
	Sep.	Oct.	Nov.	Dic.	Ene.	Feb.	Mar.	Abr.	May.	Jun.	Jul.	Ago.
<b>Año Agrícola 2020-21</b>	6.1	3.8	2.0	1.5	1.7							
<b>MEDIA 95-19</b>	6.5	4.1	2.2	1.4	1.7	2.9	4.9	6.6	8.2	9.5	9.8	8.7
<b>MAXIMA 95-19</b>	7.8	5.7	3.1	1.7	2.3	3.8	5.8	7.6	9.1	10.2	10.1	9.7
<b>MINIMA 95-19</b>	5.1	3.1	1.6	1.3	1.4	2.0	3.9	5.7	7.3	8.7	9.4	7.7



## CAPA DE OZONO

En el siguiente gráfico se muestran los valores diarios de ozono total en columna para todas las estaciones de la Red de Espectrofotómetros Brewer con los valores medios, máximos y mínimos registrados en cada una de ellas. Se ha registrado un máximo de 382 Unidades Dobson (UD) en Madrid y un mínimo de 245 UD en Izaña.



## ESTACIÓN DEL CENTRO RADIOMÉTRICO NACIONAL (MADRID)



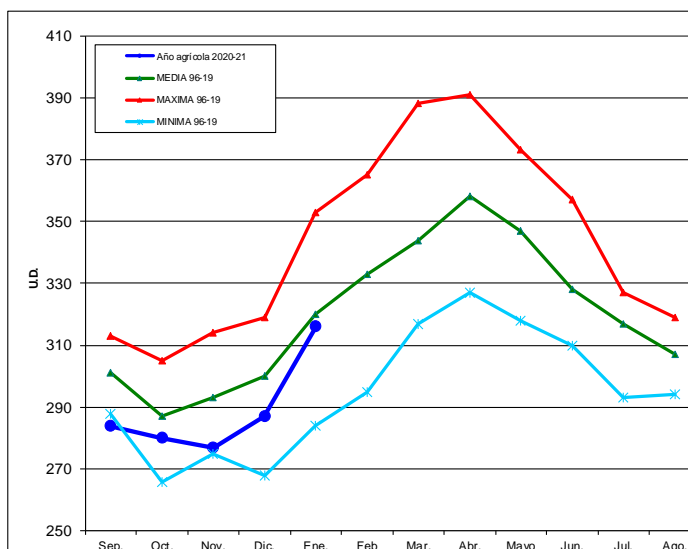
La media diaria del mes en Madrid fue de 316 Unidades Dobson. Este valor es inferior a la media de la serie, como se observa en las siguientes tabla y gráfica, que representan los valores medios mensuales frente a los valores medios de la serie histórica (media, máxima y mínima).

AGENCIA ESTATAL DE METEOROLOGIA  
CENTRO RADIOMÉTRICO NACIONAL

### MEDIA DIARIA MENSUAL DE OZONO ESTACION : MADRID (AEMET-CRN- Ciudad universitaria)

UNIDADES: Unidades Dobson

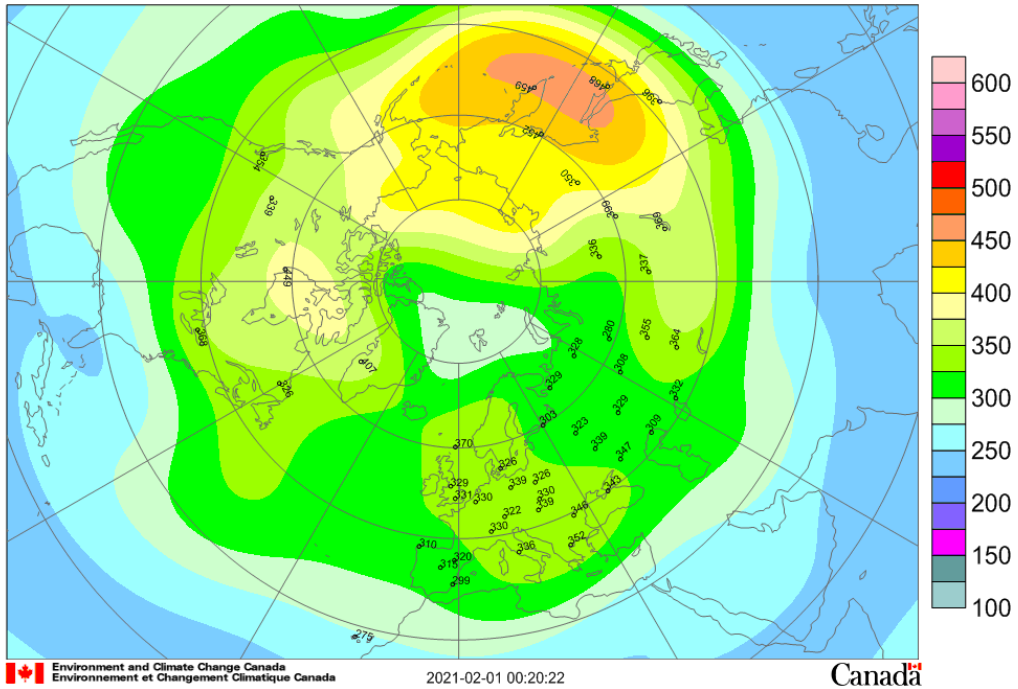
	2020				2021							
	Sep.	Oct.	Nov.	Dic.	Ene.	Feb.	Mar.	Abr.	Mayo	Jun.	Jul.	Ago.
<b>Año agrícola 2020-21</b>	<b>284</b>	<b>280</b>	<b>277</b>	<b>287</b>	<b>316</b>							
<b>MEDIA 96-19</b>	<b>301</b>	<b>287</b>	<b>293</b>	<b>300</b>	<b>320</b>	<b>333</b>	<b>344</b>	<b>358</b>	<b>347</b>	<b>328</b>	<b>317</b>	<b>307</b>
<b>MAXIMA 96-19</b>	<b>313</b>	<b>305</b>	<b>314</b>	<b>319</b>	<b>353</b>	<b>365</b>	<b>388</b>	<b>391</b>	<b>373</b>	<b>357</b>	<b>327</b>	<b>319</b>
<b>MINIMA 96-19</b>	<b>288</b>	<b>266</b>	<b>275</b>	<b>268</b>	<b>284</b>	<b>295</b>	<b>317</b>	<b>327</b>	<b>318</b>	<b>310</b>	<b>293</b>	<b>294</b>



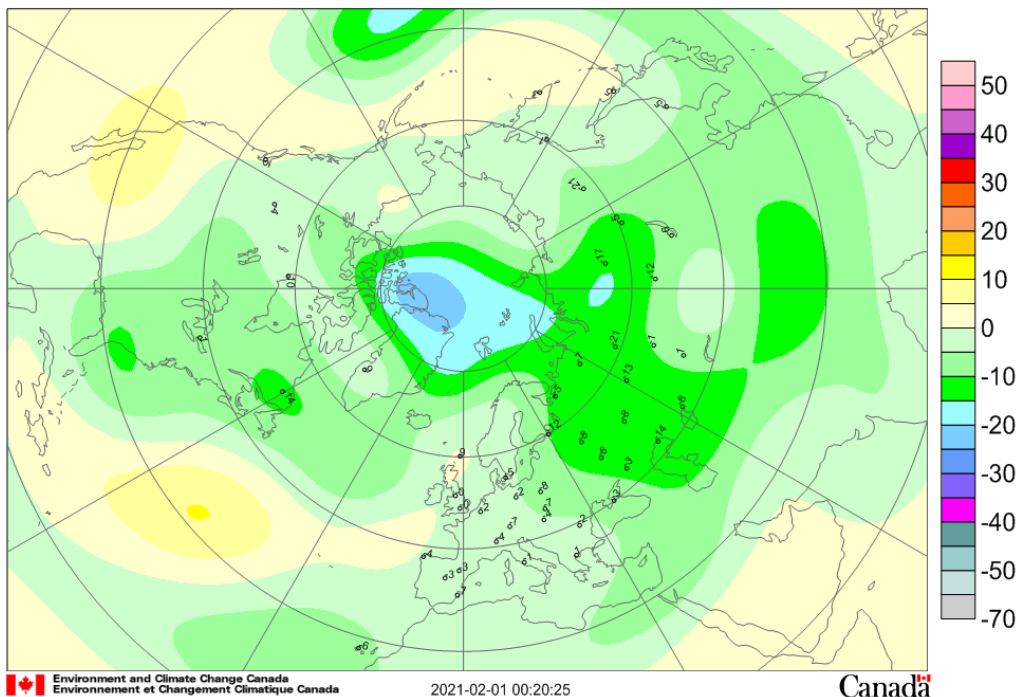
FUENTE: Agencia Estatal de Meteorología.

En los siguientes mapas se puede ver la distribución media de la capa de ozono en el Hemisferio Norte durante el mes de enero y la diferencia respecto a la media del período 1978-1988 estimada a partir de datos de satélite (instrumento TOMS, Total Ozone Mapping Spectrometer) para el mismo mes. En toda Europa se observan valores ligeramente por debajo de la media, excepto en el norte de las Islas Británicas.

Mean total ozone (DU), 2021/01/01-2021/01/31

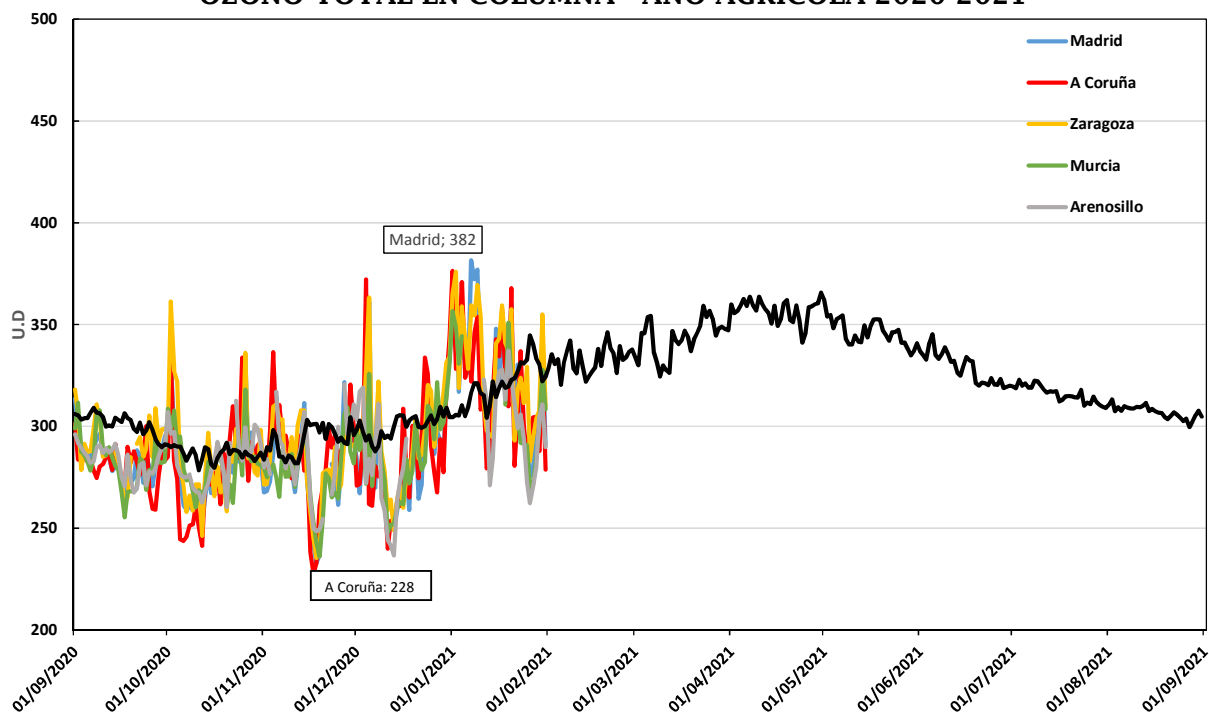


Mean deviation (%), 2021/01/01-2021/01/31



En el siguiente gráfico podemos ver la evolución de los valores diarios de ozono en columna en las estaciones de AEMET de la Península durante el año agrícola 2020-21, comparados con la media histórica diaria de Madrid.

### OZONO TOTAL EN COLUMNA - AÑO AGRÍCOLA 2020-2021



© Agencia Estatal de Meteorología

Se recuerda que en la página web de la Agencia (en los apartados de “Observación” y “Predicción”) se proporciona, tanto información diaria sobre el índice ultravioleta (UVI) registrado el día anterior en las diferentes estaciones de la Red, como el índice previsto para los próximos 5 días. También en el apartado de “Ozono” se dan los valores diarios de ozono en columna obtenidos de los diferentes espectrofotómetros Brewer de la Red.