

# RESUMEN ESTACIONAL CLIMATOLÓGICO

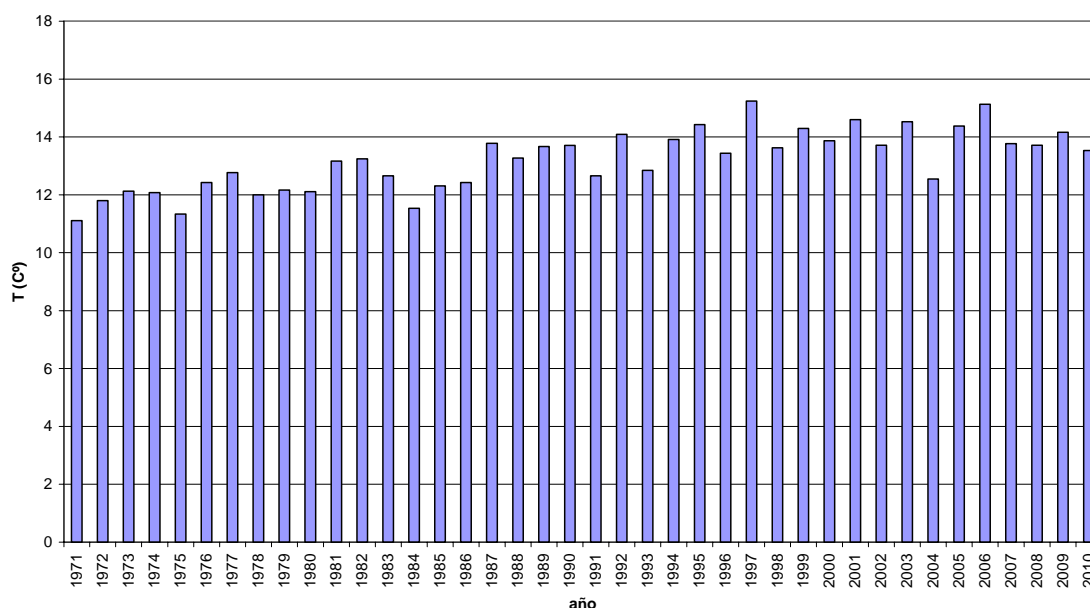
## PRIMAVERA 2019

## PRIMAVERA 2010

### TEMPERATURA

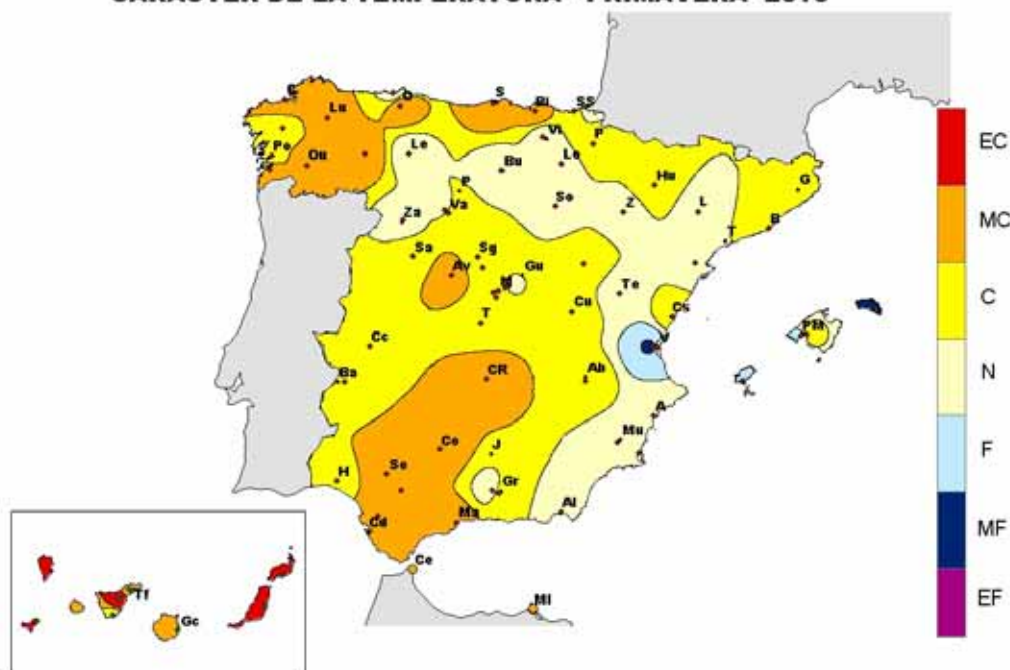
El trimestre marzo-mayo de 2010 ha resultado en el conjunto de España algo más cálido de lo normal, alcanzando las temperaturas medias primaverales promediadas sobre España un valor que ha quedado 0,6° C por encima de su valor medio normal (período de referencia 1971-2000). No obstante ha sido menos cálida que las de los últimos años, de modo que se trata de la segunda más fresca de lo que llevamos de siglo XXI, sólo más cálida que la primavera de 2004.

temperaturas medias del trimestre marzo-abril-mayo en España



Tan sólo en algunas zonas de Baleares, en especial en Menorca, la primavera ha resultado relativamente fría, habiendo oscilado las temperaturas en torno a sus valores normales o ligeramente por encima de los mismos en la mayor parte de las regiones de la vertiente mediterránea, así como en el norte de Castilla y León. En el resto de España la primavera ha sido cálida, habiendo tenido incluso carácter muy cálido en Galicia, regiones de la vertiente cantábrica, centro y oeste de Andalucía y sur de Castilla La Mancha. En puntos del oeste de Galicia, Cantabria, norte del País Vasco, suroeste de Andalucía y sur de Castilla La Mancha, las temperaturas medias de la estación superaron sus valores normales en más de 1° C. En Canarias, siguiendo la tendencia de las anteriores estaciones, la primavera ha sido muy cálida a extremadamente cálida, con temperaturas medias entre 1 ° C y 2° C por encima de sus valores medios. En conjunto ha sido la segunda primavera más cálida en el archipiélago desde el año 1971 después de la de 2008.

## CARACTER DE LA TEMPERATURA - PRIMAVERA 2010



- EC =Extremadamente Cálido: Las temperaturas sobrepasan el valor máximo registrado en el periodo de referencia 1971 – 2000.  
 MC =Muy cálido:  $f < 20\%$ . Las temperaturas registradas se encuentran en el intervalo correspondiente al 20% de los años más cálidos.  
 C =Cálido:  $20\% \leq f < 40\%$ .  
 N =Normal:  $40\% \leq 60\%$ . Las temperaturas registradas se sitúan alrededor de la mediana.  
 F =Frío:  $60\% \leq f < 80\%$ .  
 MF =Muy Frío:  $f \geq 80\%$ .  
 EF =Extremadamente frío: Las temperaturas no alcanzan el valor mínimo registrado en el periodo de referencia 1971 – 2000

FUENTE: Agencia Estatal de Meteorología. Ministerio de Medio Ambiente y Medio Rural y Marino.

Cabe destacar que a lo largo del trimestre primaveral se produjeron unas grandes oscilaciones temporales de las temperaturas, que dieron lugar a episodios de temperaturas elevadas, en los que incluso se superaron algunos registros históricos de temperaturas máximas, seguidos a continuación y en un plazo breve de episodios con temperaturas relativamente bajas, en los que se superaron en algunos casos los valores mínimos absolutos de las correspondientes series para el mes correspondiente.

El mes de marzo fue el único que resultó en conjunto más frío de lo normal, con una temperatura media en torno a  $0,5^{\circ}\text{C}$  por debajo de su valor medio, habiendo sido no obstante muy cálido en Canarias, normal a cálido en el centro y sur de Andalucía, así como en el norte de Galicia, regiones de la vertiente cantábrica y Navarra y frío a muy frío en el resto de España, con anomalías negativas de entre  $1^{\circ}\text{C}$  y  $2^{\circ}\text{C}$  en áreas del centro y este peninsular.

Por el contrario Abril resultó muy cálido en toda España, con temperaturas medias que superaron en  $2,0^{\circ}\text{C}$  a sus valores medios normales, por lo que resultó el tercer mes de abril más cálido desde 1970. Las anomalías positivas de temperatura media llegaron a superar los  $3^{\circ}\text{C}$  en áreas del oeste de Andalucía y sur de Castilla la Mancha, así como en torno al Sistema Central.

El mes de mayo fue de temperaturas en conjunto próximas a sus valores normales, con unas temperaturas medias que superaron en  $0,2^{\circ}\text{C}$  sus valores medios. El mes tuvo carácter cálido en Galicia, Andalucía y Canarias, en tanto que resultó por el contrario relativamente frío en el

interior de la mitad norte peninsular y en Baleares, con anomalías negativas próximas a 1° C en la zona del alto Ebro, en torno al Sistema Ibérico y en Baleares. En el resto de las regiones las temperaturas del mes se mantuvieron en torno a las normales.

El episodio de temperaturas bajas más significativo de la primavera se produjo al inicio del trimestre, entre el final de la primera decena y el comienzo de la segunda del mes de Marzo. El valor mínimo se observó en Navacerrada, que llegó a registrar -12,4 en la madrugada del día 10 de marzo, mientras que en capitales destacó Valladolid (aeródromo de Villanubla) que alcanzó un valor mínimo de - 7,5 ° C, también el día 10. Además de en zonas de montaña, en numerosos puntos de Castilla y León, Castilla- La Mancha y Aragón así como del interior de Galicia, País Vasco y Cataluña, las temperaturas mínimas en los días citados registraron valores inferiores a -4° C. Cabe destacar que en el observatorio de Palma de Mallorca el día 10 se registró una temperatura mínima de 1,6° C que supera la anterior mínima absoluta de marzo con datos desde 1978.

También cabe mencionar el episodio de temperaturas bajas de la primera decena del mes de mayo, con valores mínimos absolutos que fueron incluso inferiores a los registrados en el mes de abril, registrándose -6,8 ° C en Navacerrada y -3,4 ° C en Valladolid (Villanubla) en la madrugada del día 5, con heladas en esa fecha en otros puntos de puntos de Castilla y León, interior de Galicia y noreste de Castilla- La Mancha, además de en zonas de alta montaña. Estas bajas temperaturas de los primeros días de mayo dieron lugar a que se superaran los anteriores registros históricos de temperatura mínima absoluta para este mes en los observatorios de Salamanca-Matacán, con serie desde 1945 y de Logroño (Agoncillo), con serie iniciada en 1949.

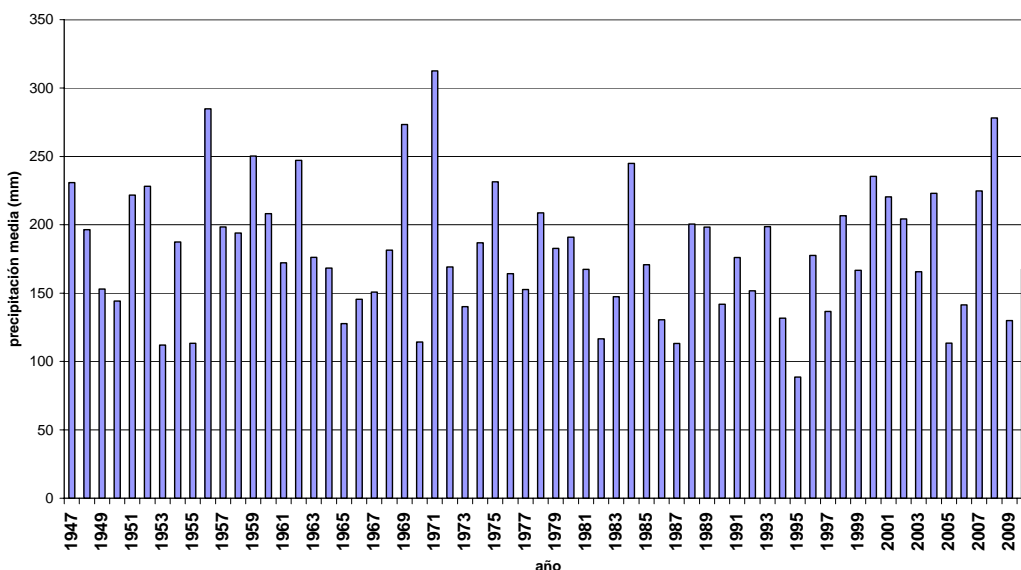
Respecto a las temperaturas más elevadas de la primavera, éstas se registraron justamente el último día del trimestre, día en el que las temperaturas máximas alcanzaron o superaron los 35° C en puntos del oeste de Andalucía, sur de Extremadura, Murcia, Valencia y extremo sur de Cataluña. El valor máximo absoluto se registró en Murcia con 38,4 ° C, seguido de Jerez de la Frontera con 37, 8° C y Sevilla (aeropuerto) con 37,6 ° C. Cabe destacar que las temperaturas máximas del día 31 superaron los anteriores valores máximos para este mes de las correspondientes series históricas en los observatorios de Reus (aeropuerto) y Castellón.

Por otro lado es destacable el episodio de temperaturas altas de los últimos días del mes de abril, cuando las temperaturas máximas alcanzaron o superaron los 30° C en puntos de Andalucía, Extremadura, Murcia, País Vasco, interior de Galicia, sur de Castilla la Mancha, zona central de Aragón, sur de Cataluña y Canarias. En estos días se superaron los anteriores valores máximos para abril de la correspondientes series históricas en los observatorios de Bilbao- aeropuerto (33,1° C el día 28) y Murcia (32,5° C el día 27).

## **PRECIPITACIÓN**

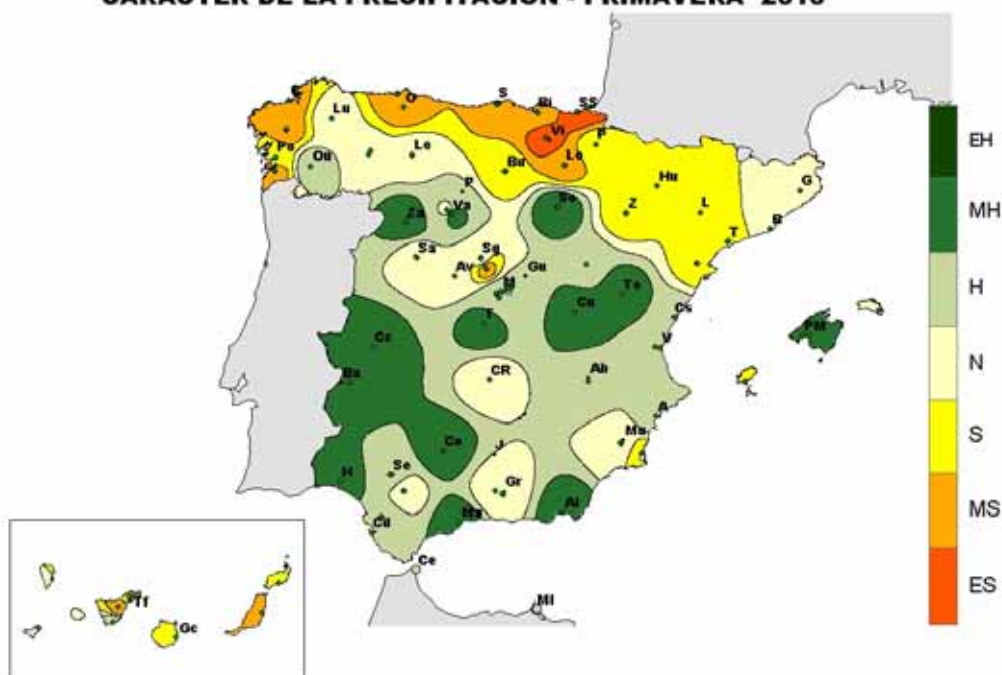
Después de un invierno extremadamente húmedo, las precipitaciones de la primavera se han situado en general en torno a las normales para esta estación, de forma que la precipitación media en España en el conjunto del trimestre marzo-mayo prácticamente ha igualado su valor medio de 175 mm.

precipitación media del trimestre primavera marzo-abril-mayo sobre España



En cuanto a la distribución geográfica de las precipitaciones, cabe resaltar que éstas se han situado claramente por debajo de los valores medios para el trimestre en una amplia franja que se extiende por todo el norte peninsular desde Galicia hasta el oeste de Cataluña, habiendo resultado la primavera especialmente seca en áreas de Cantabria y País Vasco donde la precipitación acumulada ni siquiera alcanzó el 50% de su valor medio. La primavera también ha sido seca en general en Canarias y en torno al Sistema Central. Por el contrario resultó húmeda muy húmeda en Baleares, Cataluña, Extremadura, oeste y sur de Andalucía y zona del Sistema Ibérico, mientras que en el resto de España las precipitaciones oscilaban en torno a los valores medios de la estación.

**CARACTER DE LA PRECIPITACIÓN - PRIMAVERA 2010**



EH	=Extremadamente húmedo: Las precipitaciones sobrepasan el valor máximo registrado en el periodo de referencia 1971 – 2000.
MH	=muy húmedo: $f < 20\%$ . Las precipitaciones se encuentran en el intervalo correspondiente al 20% de los años más húmedos.
H	=Húmedo: $20\% \leq f < 40\%$ .
N	=Normal: $40\% \leq 60\%$ . Las precipitaciones registradas se sitúan alrededor de la mediana.
S	=Seco: $60\% \leq f < 80$
MS	=Muy seco: $f \geq 80\%$ .
ES	=Extremadamente seco: Las precipitaciones no alcanzan el valor mínimo registrado en el periodo de referencia 1971 – 2000.

FUENTE: Agencia Estatal de Meteorología. Ministerio de Medio Ambiente Y Medio Rural y Marino.

Con diferencia el mes más húmedo de la primavera fue Marzo, mes en el que la precipitación promediada sobre el conjunto de España superó en más del 50 % su valor. Tan sólo en las regiones de la vertiente cantábrica y en Canarias el mes de marzo resultó seco a muy seco, mientras que en el resto de España fue húmedo a muy húmedo en general, resultando especialmente húmedo en el tercio occidental peninsular y en el sur de Andalucía donde en algunas zonas la precipitación mensual superó ampliamente el doble de su valor medio.

A diferencia de Marzo, los meses de abril y mayo fueron algo secos, de forma que en ambos meses las precipitaciones quedaron en torno a un 25% por debajo de sus valores medios. El mes de abril fue seco a muy seco en todo el tercio norte peninsular, así como en zonas del sureste, mientras que resultó por el contrario húmedo a muy húmedo en Extremadura, Castilla-La Mancha, oeste y sur de Andalucía, centro y suroeste de Castilla y León y sur de Aragón. En el resto de las regiones las precipitaciones del mes oscilaron, si bien con cierta irregularidad en cuanto a su distribución geográfica, en torno a sus valores medios.

El mes de mayo fue seco en general en ambas Castillas, Madrid, Galicia, Navarra, La Rioja, norte y centro de Aragón, Murcia y la mayor parte de Andalucía, resultando en cambio húmedo a muy húmedo en Cataluña, Valencia, Baleares, sur de Aragón, este de Castilla La Mancha y algunas áreas de las regiones cantábricas. Especialmente húmedo resultó mayo en Mallorca, donde en el norte de la isla las precipitaciones acumuladas superaron ampliamente el triple de sus valores medios.

Entre los episodios de lluvias intensas del trimestre cabe destacar el que afectó al archipiélago balear los días 3 y 4 de mayo, siendo las lluvias especialmente intensas sobre el norte de la isla de Mallorca, donde se acumularon cantidades que localmente superaron los 200 mm. En el observatorio de Palma se registraron el día 3, 112,5 mm., lo que supone el mayor registro de precipitación en 24 horas en la zona urbana de Palma desde el año 1934.