



GOBIERNO
DE ESPAÑA

MINISTERIO
DE AGRICULTURA, ALIMENTACIÓN
Y MEDIO AMBIENTE



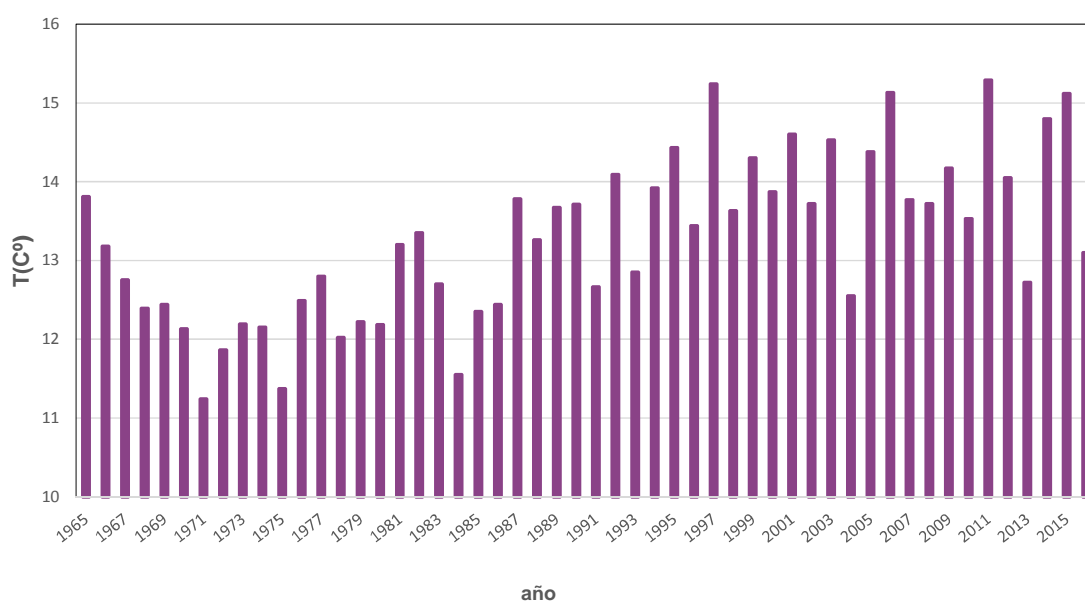
RESUMEN ESTACIONAL CLIMATOLÓGICO

PRIMAVERA 2016

PRIMAVERA 2016

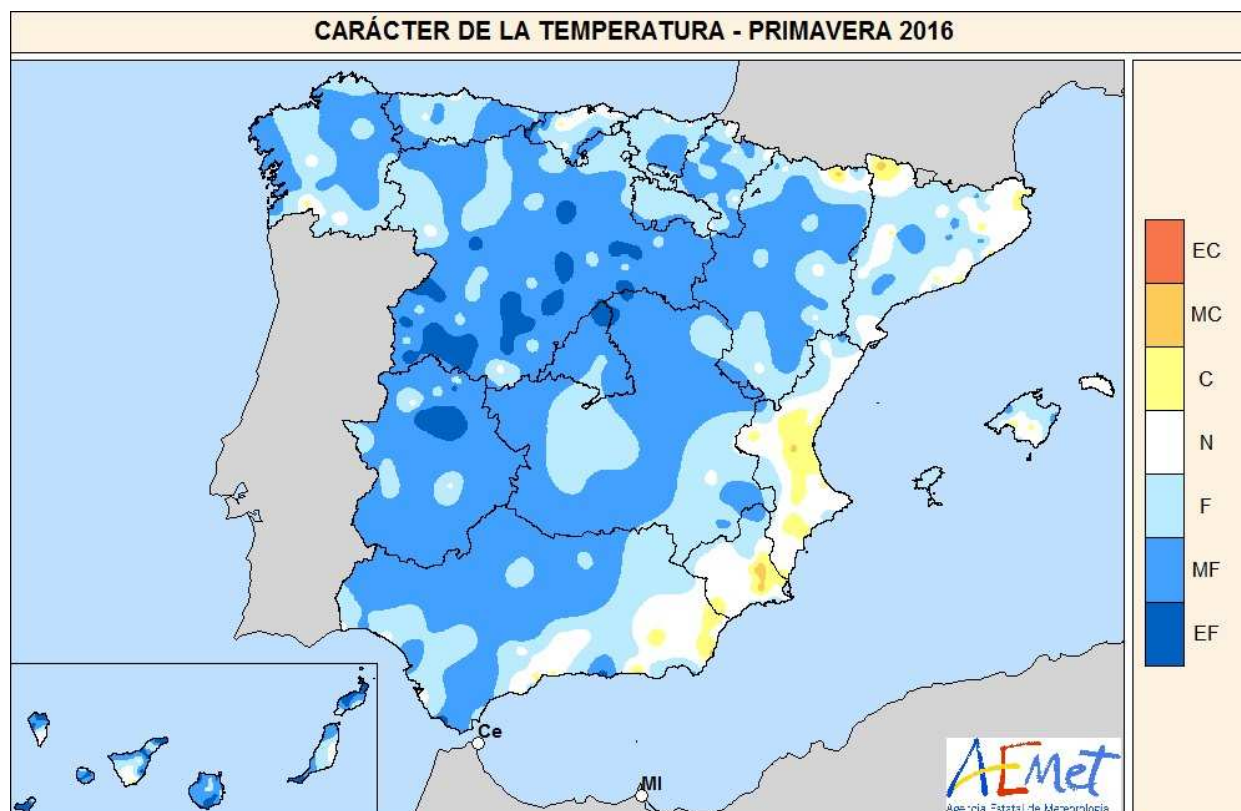
TEMPERATURA

La primavera 2016 (periodo comprendido entre el 1 de marzo y el 31 de mayo de 2016) ha tenido un carácter frío, con una temperatura media de 13,1° C, valor que queda 0,5° C por debajo de la media de esta estación (periodo de referencia 1981-2010). Se ha tratado de la vigésimo tercera primavera más fría desde 1965 y la tercera más fría desde el comienzo del siglo XXI, por detrás de las primaveras de los años 2004 y 2013.



Serie de temperaturas medias en España en el trimestre marzo -mayo (1965-2016)

Las temperaturas medias estacionales han sido inferiores a los valores normales en la mayor parte de España. Las anomalías estuvieron comprendidas entre 1 y 2° C negativos en amplias zonas de la mitad sur de Castilla-León, Extremadura, Madrid, Castilla-La Mancha y norte de Andalucía, llegando a superarse valores negativos de 2°C en algunos puntos de Extremadura. En el resto de la España peninsular las anomalías se situaron entre 0 y 1° C negativos excepto en algunas zonas de Cataluña, Valencia, Murcia y sureste de Andalucía, en las que se observaron anomalías positivas inferiores a 1° C. En Baleares las temperaturas se situaron cerca de los valores normales, mientras que en Canarias la primavera resultó algo fría, con anomalías de temperaturas negativas inferiores a 1° C en la mayoría de las zonas.



EC =Extremadamente Cálido: Las temperaturas sobrepasan el valor máximo registrado en el periodo de referencia 1981 – 2010.
 MC =Muy cálido: $f < 20\%$. Las temperaturas registradas se encuentran en el intervalo correspondiente al 20% de los años más cálidos.
 C =Cálido: $20\% \leq f < 40\%$.
 N =Normal: $40\% \leq f < 60\%$. Las temperaturas registradas se sitúan alrededor de la mediana.
 F =Frío: $60\% \leq f < 80\%$.
 MF =Muy Frío: $f \geq 80\%$.
 EF =Extremadamente frío: Las temperaturas no alcanzan el valor mínimo registrado en el periodo de referencia 1981 – 2010

FUENTE: Agencia Estatal de Meteorología. Ministerio de Agricultura, Alimentación y Medio Ambiente.

La primavera comenzó con un mes de marzo muy frío, el segundo más frío de lo que llevamos de siglo XXI, en el que la temperatura media quedó $1,3^{\circ}\text{C}$ por debajo de la normal del mes. En abril la temperatura media coincidió con el valor normal, mientras que en mayo fue $0,2^{\circ}\text{C}$ inferior a dicho valor.

Marzo resultó muy frío en la mayor parte de las regiones, con anomalías negativas que superaron los 2°C en amplias zonas de ambas mesetas, Extremadura, interior de Andalucía, sistema ibérico, cordillera cantábrica e interior de Navarra. En el resto del territorio peninsular las anomalías negativas de temperatura oscilaron entre 1 y 2°C , salvo en las regiones mediterráneas, donde las anomalías negativas fueron inferiores a 1°C , registrándose anomalías ligeramente positivas en algunas zonas de Valencia, Murcia, Cataluña y Baleares. En Canarias marzo tuvo un carácter predominantemente frío, con anomalías térmicas negativas comprendidas entre 0 y 1°C en la mayor parte de las zonas.

Abril fue frío en la mayor parte del cuadrante noroeste y del centro de la península, con anomalías térmicas negativas del orden de 1° C en amplias zonas de Galicia, Asturias, Castilla y León, La Rioja, sur del País Vasco, Navarra, Extremadura, Madrid, Castilla-La Mancha y norte de Andalucía. En cambio, en las regiones mediterráneas y en Baleares abril resultó cálido, observándose anomalías térmicas positivas cercanas a 1° C en zonas de Cataluña, Comunidad Valenciana, Región de Murcia, sureste de Andalucía e Islas Baleares. En Canarias el mes fue algo frío, con anomalías ligeramente negativas en el norte de las islas y ligeramente positivas en el sur de Tenerife y La Palma.

Mayo resultó frío en gran parte del centro y noreste de la península, con anomalías térmicas negativas del orden de 1° C en amplias zonas del sur de Castilla y León, Madrid, Castilla-La Mancha, Extremadura, norte de Aragón e interior de Cataluña, llegando a alcanzarse valores cercanos a 2° C negativos en puntos de Extremadura. En cambio, en la región cantábrica y en gran parte del sureste peninsular mayo fue cálido, observándose anomalías térmicas positivas cercanas a 1° C en el norte de Galicia, Asturias, Cantabria, norte del País Vasco y sureste de Andalucía. En Baleares el mes resultó algo frío, con anomalías negativas inferiores a 1° C, mientras que en Canarias tuvo un carácter normal.

Episodios destacados

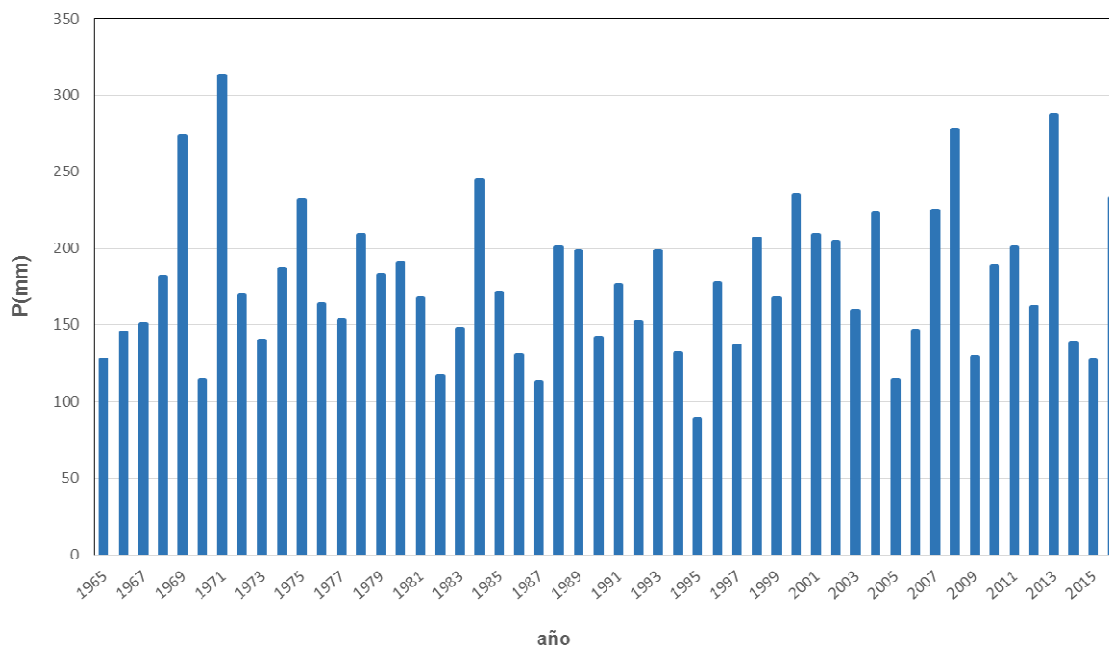
Las temperaturas más elevadas de la primavera se alcanzaron durante la segunda quincena de mayo, destacando entre observatorios principales los $34,5^{\circ}$ C registrados en Murcia el día 22 y los $33,7^{\circ}$ C de Córdoba Aeropuerto del día 20. En Canarias el valor más alto correspondió a Fuerteventura Aeropuerto, con $31,1^{\circ}$ C medidos el 12 de mayo.

Los valores más bajos del trimestre en observatorios principales fueron los $-7,5^{\circ}$ C registrados en el Puerto de Navacerrada el 1 de abril y los $-6,8^{\circ}$ C de Molina de Aragón del 13 de marzo. Entre capitales de provincia, las temperaturas más bajas correspondieron a Soria, donde se midieron $-5,4^{\circ}$ C el 15 de marzo, y a Burgos, con $-5,0^{\circ}$ C el 14 de marzo.

Se registraron heladas en ambas mesetas durante los meses de marzo y abril, así como en los primeros días del mes de mayo. La última helada de la primavera en observatorios principales se registró en Molina de Aragón el día 16 de mayo, con una temperatura mínima de $-0,1^{\circ}$ C.

PRECIPITACIÓN

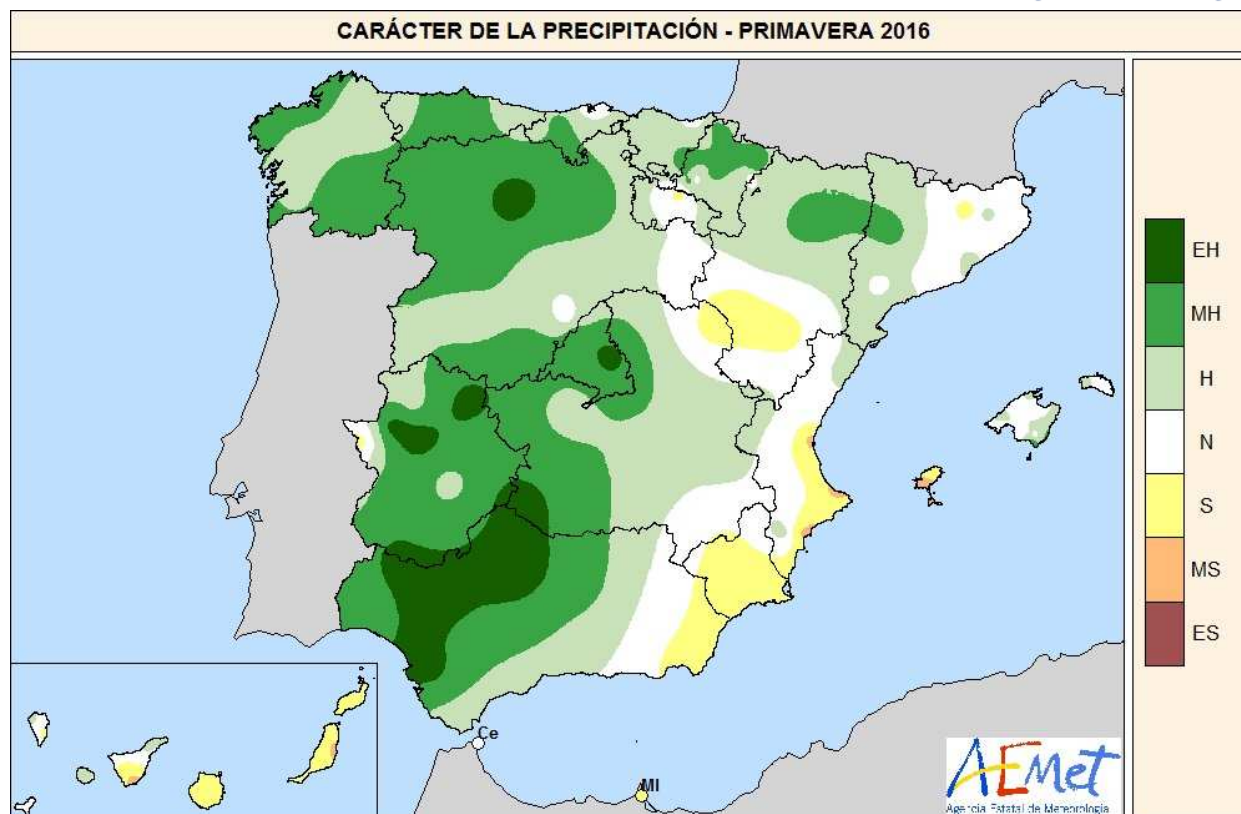
La primavera ha sido en su conjunto muy húmeda, con una precipitación media sobre España de 232 mm, valor que queda un 34 % por encima del valor medio del trimestre según el periodo de referencia 1981-2010. Tanto en el mes de marzo, como en los meses de abril o mayo las precipitaciones han estado por encima de los valores normales, habiendo sido el mes de abril el más húmedo.



Serie de precipitaciones medias sobre España (mm) del trimestre marzo-mayo (1965-2016)

Las precipitaciones fueron superiores a los valores normales en la mayor parte de España, quedando tan sólo con precipitaciones inferiores a los valores normales zonas del sureste peninsular, sur de Aragón y de Canarias, así como pequeñas áreas de Cataluña, Asturias, Cantabria, La Rioja e isla de Ibiza.

En extensas áreas de la mitad oeste peninsular, del centro de Aragón, norte de Castilla-La Mancha, Madrid y diversas áreas de las provincias de Lérida y Jaén, así como al sur de Mallorca y norte de Gran Canaria, las precipitaciones superaron los valores normales en un 50 %, e incluso las cantidades acumuladas duplicaron los valores normales en una área entre el sureste de Galicia y el oeste de Castilla y León, en zonas de Extremadura y Sistema Central, en el noroeste de Andalucía y en la zona centro. Destaca que en extensas áreas de las provincias de Huelva y Sevilla, así como en zonas de Extremadura y comunidad de Madrid, se llegaron a triplicar los valores normales.



EH =Extremadamente húmedo: Las precipitaciones sobrepasan el valor máximo registrado en el periodo de referencia 1981 – 2010.
 MH =muy húmedo: $f < 20\%$. Las precipitaciones se encuentran en el intervalo correspondiente al 20% de los años más húmedos.
 H =Húmedo: $20\% \leq f < 40\%$.
 N =Normal: $40\% \leq f < 60\%$. Las precipitaciones registradas se sitúan alrededor de la mediana.
 S =Seco: $60\% \leq f < 80$
 MS =Muy seco: $f \geq 80\%$.
 ES =Extremadamente seco: Las precipitaciones no alcanzan el valor mínimo registrado en el periodo de referencia 1981 – 2010.

FUENTE: Agencia Estatal de Meteorología. Ministerio de Agricultura, Alimentación y Medio Ambiente.

Se inició el trimestre de primavera con un mes de marzo en su conjunto húmedo. No obstante, la distribución espacial de las precipitaciones fue muy desigual siendo superior en un 25 % a los valores normales en amplias zonas de la mitad norte peninsular, algunas zonas de Castilla-La Mancha y en Menorca, y quedando inferiores al 75 % de los valores normales en extensas áreas de Andalucía, Pirineo oriental, noreste de Cataluña, sur de Murcia, oeste de Baleares, y en algunas zonas de Castilla y León, Extremadura y mitad sur de la comunidad valenciana. En buena parte de Canarias y en Almería no se alcanzaron ni el 25 % de dichos valores.

Abril fue el mes de mayor precipitación, resultando un mes muy húmedo con un 43 % más de precipitación sobre el valor normal. Las precipitaciones superaron los valores normales en gran parte del territorio peninsular, Mallorca y oeste de Menorca, así como en algunas zonas al norte de Canarias. A pesar de que en grandes extensiones de la vertiente atlántica y en zonas del noreste se duplicaron los valores normales, quedaron con precipitaciones inferiores al 75 % de dichos valores gran parte de las regiones cantábricas, Navarra, sur de Aragón, Valencia, zonas del sureste, de Ibiza y de Canarias.

Mayo fue en su conjunto húmedo y en amplias zonas de la mitad oeste peninsular y de Pirineos se dieron las mayores precipitaciones en la primera decena del mes. Se duplicaron los valores normales en Extremadura, zonas elevadas del Sistema Central y Andalucía, e incluso se triplicaron en zonas del norte y sur de Extremadura, en la mitad oeste de Andalucía y en extensas áreas de Canarias. Por el contrario, las precipitaciones no alcanzaban el 75% de los valores normales en diversas zonas del tercio este peninsular, regiones cantábricas, noreste de Castilla y León, oeste de La Rioja, en el mes de mayo y Baleares.

Episodios destacados

A lo largo del trimestre de primavera se produjeron diversos episodios de precipitaciones intensas, de entre los cuales los más importantes fueron: durante el mes de marzo los episodios de los días 4 y 5 , así como el del día 9 que afectaron a las regiones cantábricas y a Navarra, y el episodio en los últimos días del mes que afectó a Galicia y Asturias; en el mes de abril el episodio del 3 al 5 de abril que afectó a toda España y principalmente a los cuadrantes noreste y suroeste peninsulares, y el de los días 19 y 20 que afectó al oeste peninsular con intensas precipitaciones en el Sistema Central; en el mes de mayo el episodio de 5 al 9 de mayo afectó a gran parte de España, registrándose en dicho intervalo precipitaciones acumuladas superiores a 30 mm en extensas zonas de la mitad oeste peninsular, Pirineos, Navarra, norte de Cataluña y en diversas áreas del centro, interior de la Comunidad valenciana y Mallorca, llegándose a superar los 120 mm en algunos puntos del oeste peninsular.

El valor más elevado de precipitación máxima diaria registrado en esta primavera en un observatorio principal correspondió al observatorio de A Coruña, con un registro de 62 mm el día 29 de marzo, seguido de 56 mm el día 7 de mayo en Rota/Base naval.

ÁREA DE CLIMATOLOGÍA Y APLICACIONES OPERATIVAS