



Gobierno
de España

Ministerio
de Medio Ambiente
y Medio Rural y Marino



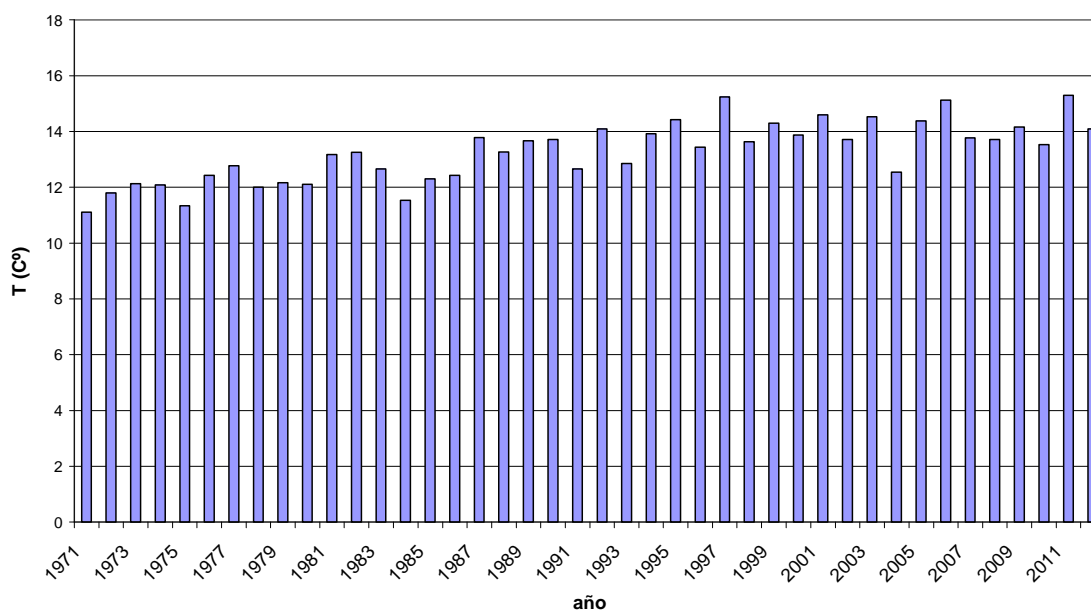
RESUMEN ESTACIONAL CLIMATOLÓGICO

PRIMAVERA 2012

PRIMAVERA 2012

TEMPERATURA

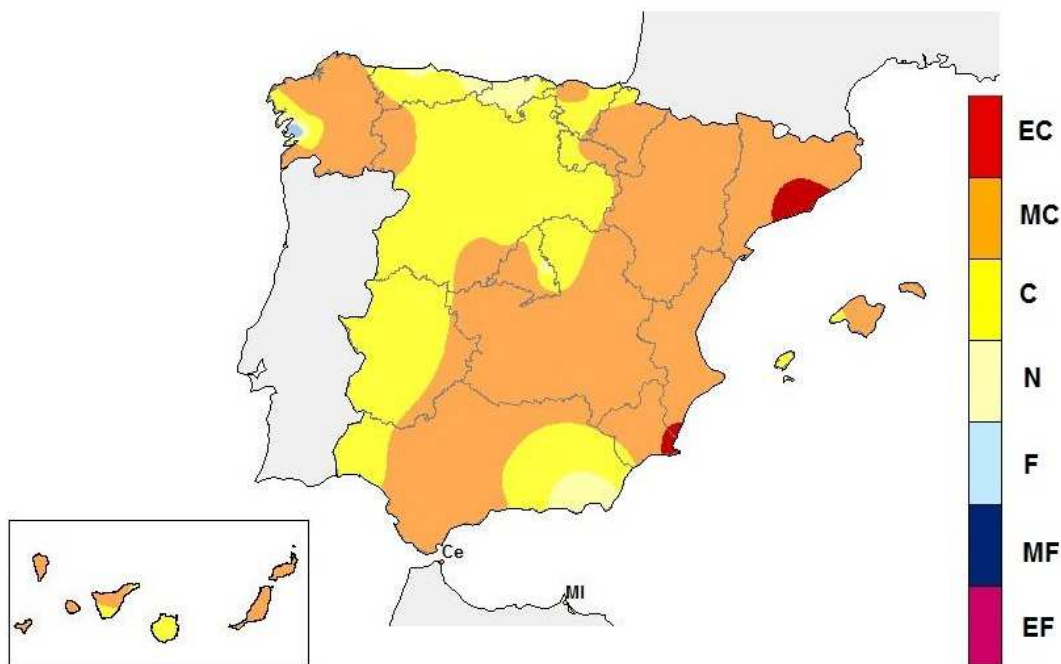
El trimestre marzo-mayo de 2012 ha resultado cálido a muy cálido en todas las regiones, principalmente por el comportamiento térmico del mes de mayo. Las temperaturas medias promediadas sobre el conjunto de España han alcanzado el valor de 14,1° C, que se sitúa 1,1° C por encima de su valor medio normal (período de referencia 1971-2000).



Serie de temperaturas medias en España en el trimestre marzo-mayo (1971-2012)

En todas las regiones las temperaturas medias estacionales superaron los valores medios. En el tercio nordeste peninsular y en extensas áreas de Madrid, Castilla La Mancha, Valencia, Murcia y Galicia las anomalías de las temperaturas medias trimestrales superaron el valor de 1° C. Tanto en Baleares como en Canarias la primavera fue también cálida a muy cálida a con anomalías térmicas en torno a 1 ° C.

CARACTER DE LA TEMPERATURA - PRIMAVERA 2012



EC =Extremadamente Cálido: Las temperaturas sobrepasan el valor máximo registrado en el periodo de referencia 1971 – 2000.
 MC =Muy cálido: $f < 20\%$. Las temperaturas registradas se encuentran en el intervalo correspondiente al 20% de los años más cálidos.
 C =Cálido: $20\% \leq f < 40\%$.
 N =Normal: $40\% \leq f < 60\%$. Las temperaturas registradas se sitúan alrededor de la mediana.
 F =Frío: $60\% \leq f < 80\%$.
 MF =Muy Frío: $f \geq 80\%$.
 EF =Extremadamente frío: Las temperaturas no alcanzan el valor mínimo registrado en el periodo de referencia 1971 – 2000

FUENTE: Agencia Estatal de Meteorología. Ministerio de Agricultura, Alimentación y Medio Ambiente.

En el mes de marzo las temperaturas medias mensuales superaron en promedio en $1,0^{\circ}\text{C}$ al valor normal. Este mes tuvo carácter muy cálido en Galicia, norte de Castilla y León, tercio nordeste peninsular y algunas zonas del centro, mientras que en el resto de las regiones peninsulares tuvo carácter cálido, con excepción de las áreas del tercio sureste peninsular donde resultó normal a frío. Las anomalías positivas de las temperaturas medias mensuales alcanzaron valores superiores a 2°C en el noroeste peninsular, norte de Aragón y puntos del Sistema Central. En los dos archipiélagos este mes fue de temperaturas en torno a las normales.

A diferencia del resto de los meses del trimestre abril fue en conjunto normal a ligeramente más frío de lo normal en España, con una temperatura media mensual que quedó $0,2^{\circ}\text{C}$ por debajo del normal de este mes. En Galicia, Asturias, Cantabria, Extremadura y la mayor parte de Castilla y León, las temperaturas medias mensuales se situaron entre 1°C y 2°C por debajo de los valores medios normales, mientras que por el contrario en las regiones de la franja costera mediterránea desde Cataluña a Murcia, este mes tuvo carácter muy cálido en general, con temperaturas medias del orden de 1° a 2°C por encima de los valores medios normales de abril. En Baleares abril fue más cálido de lo normal, debido a las elevadas temperaturas de los últimos días, en tanto que en Canarias las temperaturas se situaron en general en torno o algo por debajo de sus valores normales.

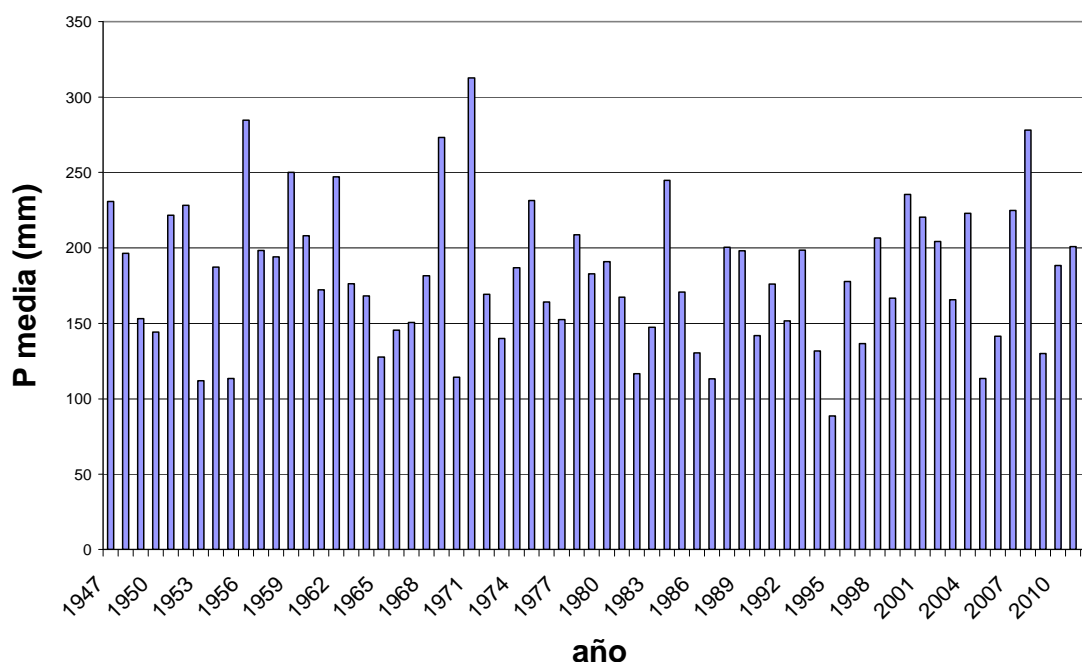
Mayo fue muy cálido a extremadamente cálido, con una temperatura media mensual que superó en 2,7 ° C el valor normal de este mes. Se ha tratado del cuarto mes de mayo más cálido desde 1960 sólo por detrás de los meses de mayo de los años 1964, 2006 y 2011. Las temperaturas medias mensuales llegaron a exceder en más de 3° C al valor medio normal en Madrid, Castilla-La Mancha, Aragón y amplias zonas del norte de Andalucía y sur de Castilla y León, así como en algunos puntos del archipiélago canario, mientras que en el resto de España las anomalías térmicas mensuales se situaron general entre 2° C y 3° C. En Baleares este mes resultó cálido a muy cálido con anomalías térmicas de entre 1° C y 2° C, en tanto que en Canarias resultó en general extremadamente cálido. Debido a estas temperaturas tan elevadas, en una serie de observatorios de las Comunidades de Canarias, Andalucía, Murcia, Aragón y Cataluña, se superaron los anteriores valores máximos de temperatura media para el mes de mayo de las respectivas series históricas.

El episodio de temperaturas bajas más significativo, que vino además acompañado de precipitaciones en forma de nieve en cotas bajas que afectaron principalmente al centro y al cuadrante sureste peninsular se registró el día 21 de marzo. En puntos del interior de Murcia, sureste de Castilla La Mancha y este de Andalucía se registraron en esa fecha nevadas copiosas, inusuales para esta época del año. Cabe también citar las bajas temperaturas que se registraron ya mediada la segunda decena del mes de abril, con heladas en zonas elevadas de los sistemas montañosos así como en puntos del interior de Galicia y País Vasco y en extensas zonas de ambas mesetas. Finalmente se destaca el retroceso al frío registrado en los primeros días de mayo cuando aún se registraron algunas heladas en zonas altas de los sistemas montañosos y en puntos del noroeste de Castilla y León. La temperatura mínima del trimestre de primavera entre estaciones principales se registró el día 20 de marzo en Navacerrada con -7,8° C, seguido de Molina de Aragón con -7,6° C el día 19 de Marzo. Entre capitales de provincia destacan los valores registrados en Guadalajara con -5,3° C el día 7 de marzo, León con -5,2° C el día 5 de marzo y Salamanca- Matacán con -4,6° C el día 22 de marzo.

Respecto a las temperaturas más elevadas de la primavera, cabe destacar las muy altas temperaturas que se registraron entre los días 11 y 13 de Mayo y en los últimos días de este mes. En la mayor parte de las estaciones de Andalucía, Extremadura, Castilla La Mancha, Murcia, Aragón y Canarias, así como en puntos del interior de Galicia y en algunas áreas costeras de Cantabria y País Vasco las temperaturas máximas superaron en estas fechas los 35°, llegando a valores algo por encima de los 38° en el suroeste de Andalucía. La temperatura máxima más elevada del trimestre entre estaciones principales fue de 38,9° C y se registró el día 15 de mayo en el observatorio de Huelva, seguido de Córdoba-aeropuerto con 38,6° C el día 31 de mayo y Sevilla-San Pablo con 38,4° C el día 13 de mayo. En estos episodios de calor de finales del trimestre se superaron los anteriores valores de temperatura máxima absoluta de mayo de las correspondientes series históricas en un total de 10 observatorios.

PRECIPITACIÓN

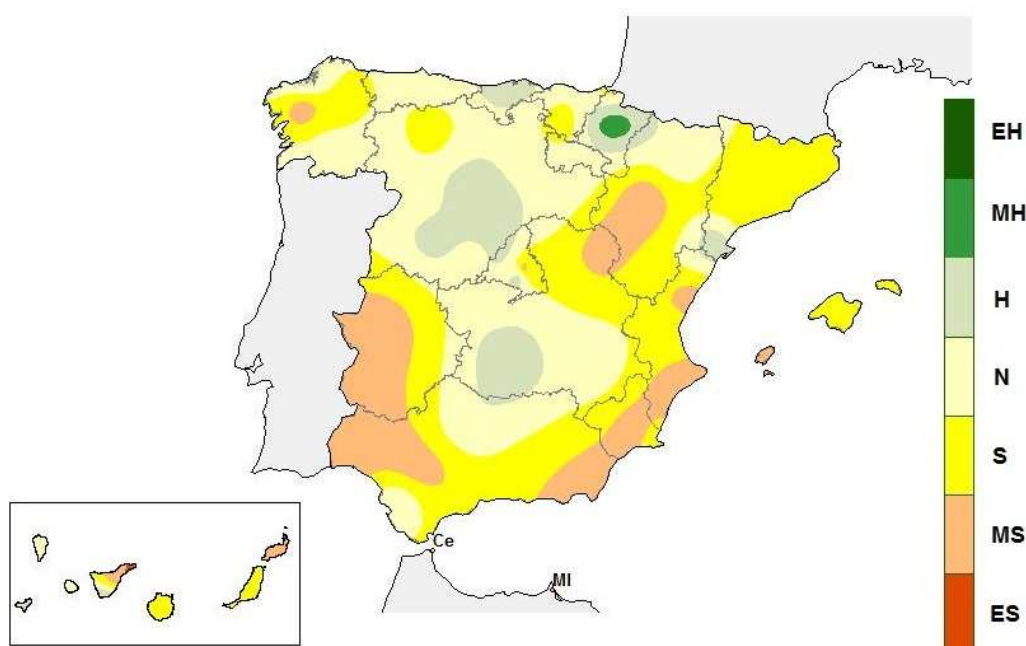
Las precipitaciones del trimestre primaveral se han situado claramente por debajo del valor normal al alcanzar la precipitación media sobre España en este período un valor en torno a 147 mm., lo que supone un 16% menos que el valor normal de 175 mm.



Serie de precipitaciones medias sobre España del trimestre marzo-abril-mayo

En cuanto a la distribución geográfica de las precipitaciones, cabe resaltar que éstas se han situado por debajo de los valores medios para el trimestre en toda España, con excepción de algunas pequeñas áreas irregularmente distribuidas sobre el tercio norte peninsular. La primavera ha sido especialmente seca en áreas del cuadrante suroeste peninsular, Valencia, Murcia, sur de Aragón, noroeste de Galicia y ambos archipiélagos, zonas donde las precipitaciones acumuladas no alcanzaron el 75% de su valor medio, quedando incluso por debajo del 50% en la mayor parte de Canarias.

CARACTER DE LA PRECIPITACIÓN - PRIMAVERA 2012



EH =Extremadamente húmedo: Las precipitaciones sobrepasan el valor máximo registrado en el periodo de referencia 1971 – 2000.

MH =muy húmedo: $f < 20\%$. Las precipitaciones se encuentran en el intervalo correspondiente al 20% de los años más húmedos.

H =Húmedo: $20\% \leq f < 40\%$.

N =Normal: $40\% \leq 60\%$. Las precipitaciones registradas se sitúan alrededor de la mediana.

S =Seco: $60\% \leq f < 80$

MS =Muy seco: $f \geq 80\%$.

ES =Extremadamente seco: Las precipitaciones no alcanzan el valor mínimo registrado en el periodo de referencia 1971 – 2000.

FUENTE: Agencia Estatal de Meteorología. Ministerio de Agricultura, Alimentación y Medio Ambiente.

El único mes relativamente húmedo del trimestre fue abril, mientras que tanto en marzo como en mayo se apreció un claro déficit de precipitaciones sobre los valores normales, más acusado en marzo.

Marzo fue seco a muy seco en gran parte de España, de forma que sólo en Murcia, sureste de Castilla La Mancha, extremo suroeste de Andalucía y la mayor parte de Valencia y Cataluña las precipitaciones mensuales alcanzaron o superaron los valores normales. En el cuadrante noroeste peninsular, Extremadura, Canarias y gran parte de Andalucía, las precipitaciones mensuales no alcanzaron el 25 % del valor medio normal. En buena parte de Canarias y en extensas áreas de Extremadura prácticamente no se registraron precipitaciones a lo largo de este mes.

Abril por el contrario resultó bastante más húmedo de lo normal en la mayor parte de España, de forma que sólo en Murcia, Valencia, sureste de Castilla La Mancha, Extremadura, zonas del tercio este y tercio oeste de Andalucía, Baleares y parte de Canarias, el mes fue normal a seco. Este mes resultó muy húmedo en la franja norte peninsular que se extiende desde Galicia a Cataluña, así como en el centro y sur de Castilla y León, zonas en las que las precipitaciones acumuladas superaron el doble de los valores normales. En los observatorios de Segovia y Pamplona-Noaín se ha tratado del mes de abril más lluvioso desde que se dispone de registros.

A diferencia del mes anterior mayo resultó muy seco en general. Las precipitaciones mensuales alcanzaron o superaron los valores medios de mayo solamente en el sur y oeste de Galicia, noroeste de Cataluña, centro y oeste de Andalucía y algunas pequeñas zonas del extremo sur de Castilla- La Mancha y Navarra. El mes fue especialmente deficitario en lluvias en las regiones mediterráneas y en los dos archipiélagos, zonas en las que las precipitaciones mensuales no alcanzaron siquiera el 25% de los valores normales. Debido a esta escasez de precipitaciones en el este peninsular, en los observatorios de Murcia y Castellón se trató del mes de mayo más seco de la serie histórica.

En este trimestre no hubo situaciones que dieran lugar a precipitaciones excepcionalmente intensas, habiendo no obstante de destacar las precipitaciones que se registraron en algunas zonas de las comunidades de Murcia y Valencia el día 20 de marzo, con totales acumulados en 24 horas superiores a 150 mm. en puntos del norte de Alicante y sur de Valencia. Así mismo a lo largo del mes de abril se sucedieron diversos episodios de precipitaciones copiosas y persistentes que afectaron a las regiones del norte peninsular, siendo el más significativo el que afectó el día 28 al nordeste de Navarra y norte de Huesca, con totales acumulados en 24 horas superiores a los 60 mm. En mayo destacan las lluvias persistentes que afectaron a Galicia entre los días 3 y 7 y el episodio de precipitaciones de cierta intensidad que se registró en algunas áreas del oeste de Andalucía el día 5.

Entre las precipitaciones diarias acumuladas en observatorios principales en la estación la más importante fue la registrada el día 18 de abril en Vigo- aeropuerto de Peinador con 49,0 mm.