

AVANCE CLIMATOLÓGICO ESTACIONAL

Junio 2015 en la Región de Murcia

- Carácter cálido, especialmente por el comportamiento de las máximas
- Carácter pluviométrico normal, con precipitaciones tormentosas
- Año hidrológico 2014-15 con carácter normal

El mes comenzó con tiempo inestable, que en seguida dio paso a las altas presiones y al buen tiempo. Hacia el día 10, la retirada del anticiclón hacia el Atlántico permitió la entrada de borrascas que inestabilizaron la atmósfera los siguientes días, con varios episodios tormentosos y bajada de las temperaturas. A partir del día 16, el anticiclón se reforzó sobre el noroeste peninsular, estabilizándose la situación hasta el día 24, tras el cual el paso de una borrasca provocó las últimas precipitaciones del mes. A partir del día 25 una dorsal anticiclónica al este y bajas presiones atlánticas estabilizaron la atmósfera dando lugar a un episodio de temperaturas altas a finales del mes.

Temperaturas

La temperatura media de junio fue de 23,0 °C, con una anomalía de +0,4 °C con respecto al valor normal, por lo que el carácter del mes ha sido “cálido”, con una mayor contribución de las máximas a dicho carácter. La media de las máximas fue de 30,4 °C, con una anomalía de +1,1 °C y la media de las mínimas, 15,6 °C, con una anomalía de -0,2 °C.

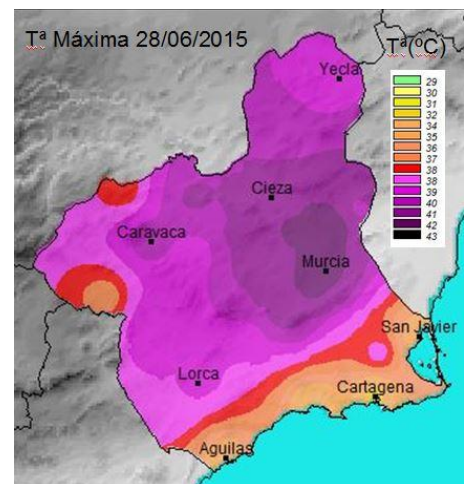
Las temperaturas máximas estuvieron la mayoría de días por encima de los valores normales, especialmente en la primera y tercera decena, con temperaturas especialmente altas a finales del mes. Las mínimas estuvieron, en general, más próximas a los valores normales.

Las temperaturas más altas se registraron el día 28, tanto máximas como mínimas, superándose los 40 °C en numerosos puntos del centro de la región, y siendo la máxima absoluta mensual, 41,8 °C en Los Valientes, Molina de Segura. La mínima más alta, 22,9 °C, se registró ese día en Águilas.

En el observatorio de Murcia, el día 28, con una temperatura máxima de 41,5 °C, fue el cuarto día más cálido en junio de su serie (1984 a 2015), después de los 42,5 °C del 29 de junio de 2012 y de los 41,8 °C registrados tanto el 26 de junio de 2001 como el 28 de junio de 2012.

Estación	Tmaxima (°C)
Molina de Segura “Los Valientes”	41,8
Murcia	41,5
Alcantarilla	41,3
Archena	41,1
Cieza	40,6
Alhama “Comarza”	40,4
Mula	40,4
Calasparra	40,2

Estaciones que superaron los 40 °C el día 28 de junio de 2015



Mapa de temperaturas máximas de ese día

CORREO ELECTRONICO:
dtmur@aemet.es

NOTA: Los datos empleados para elaborar este avance climatológico son provisionales y están sujetos a una posterior validación. Los valores medios de temperatura y precipitación se han calculado con los datos de 1981 a 2010. El carácter mensual se calcula comparando el valor del mes con lo quintiles obtenidos a partir del período normal, 1981 a 2010.

©AEMET: Autorizado el uso de la información y su reproducción citando AEMET como autora de la misma.

Avda. Libertad, 11
30107 Guadalupe (Murcia)
TEL.: 968 83 44 04
FAX.: 968 83 04 23



AEMet

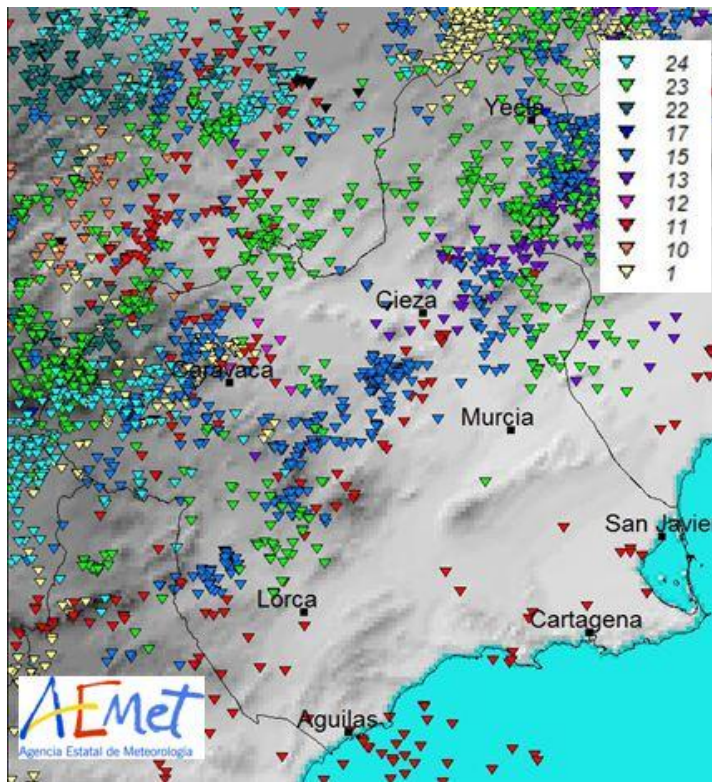
Precipitación

La precipitación media de junio en la Región de Murcia fue de 13 l/m², que supera el valor de la mediana, 7 l/m², aunque mantiene el carácter pluviométrico “normal”.

La distribución espacial de las precipitaciones ha sido muy desigual, acumulándose alrededor de 30 l/m² en puntos de la comarca del Noroeste, mientras que en zonas del litoral sur no superó 1 l/m².

En todos los episodios, las precipitaciones tuvieron origen tormentoso, registrándose hasta diez días con descargas eléctricas, con un total de 1027 rayos sobre la región, siendo el día con mayor actividad eléctrica el día 15, con un total de 439 rayos.

Se pueden distinguir cuatro episodios:



- El primero, tuvo lugar el día 1, con precipitaciones solo en la comarca del Noroeste, registrándose 5 l/m² en Caravaca.

- El segundo, con precipitaciones más generalizadas, ocurrió entre los días 10 y 13. Los días 10 y 11 las precipitaciones se observaron en toda la región, acumulándose hasta 10 l/m² en Los Valientes y Abanilla, limitándose los días 12 y 13 al Altiplano y Vega del Segura, alcanzando intensidades fuertes ó muy fuertes entre las que destacan los casi 8 l/m² recogidos en tan solo 10 minutos en la estación de Cieza, el día 13.

- El episodio del día 15, con precipitaciones en toda la región a excepción del litoral y Campo de Cartagena, dichas precipitaciones fueron puntualmente intensas, acumulándose hasta 14 l/m² en Benizar (Moratalla).

- El último episodio tuvo lugar los días 23 y 24, con precipitaciones que afectaron al este de la región, como cantidad más significativa se puede señalar los 5,4 l/m², registrados en Abanilla, el día 23.

Descargas eléctricas en el mes de junio, por días.

La precipitación máxima en 24 horas se registró en Bullas, con 16,8 l/m² el día 12.

AÑO HIDROLÓGICO (de octubre de 2014 a 30 de junio de 2015):

Las precipitaciones desde el 1 de octubre de 2014 hasta el 30 de junio de 2015, 253 l/m², suponen el 99 % del valor de la mediana para el mismo periodo, y un carácter “normal”. Este mismo periodo del año anterior (octubre 2013 a junio 2014), fue el más seco de toda la serie de datos, 1941-2014.

NOTA: Los datos empleados para elaborar este avance climatológico son provisionales y están sujetos a una posterior validación.

Los valores medios de temperatura y precipitación se han calculado con los datos de 1981 a 2010.

El carácter mensual se calcula comparando el valor del mes con lo quintiles obtenidos a partir del periodo normal, 1981-2010.

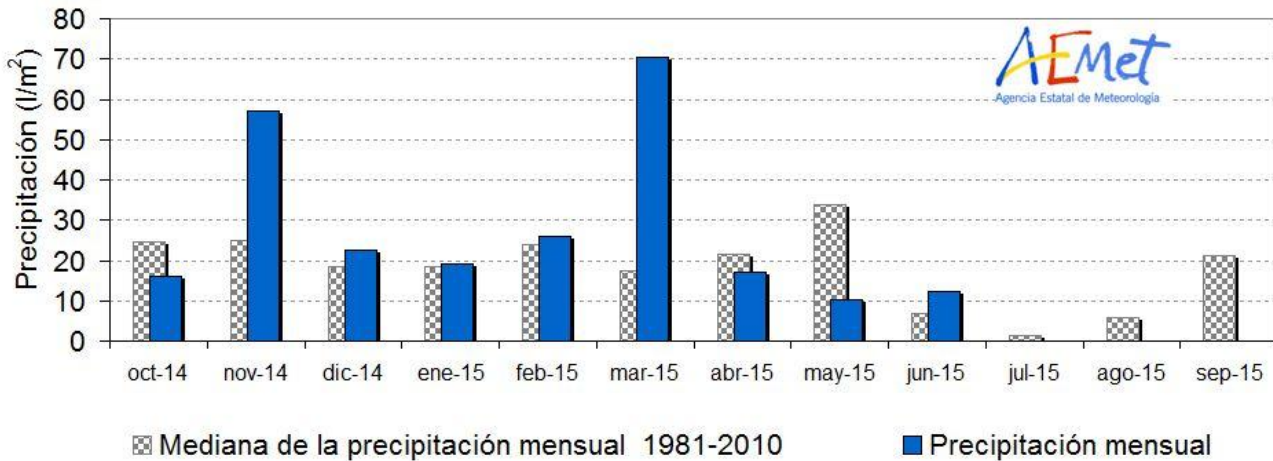
©AEMET: Autorizado el uso de la información y su reproducción citando AEMET como autora de la misma.

MINISTERIO DE AGRICULTURA,
ALIMENTACIÓN Y MEDIO
AMBIENTE

Agencia Estatal
de Meteorología



AEMet



Precipitación media en la Región de Murcia en los meses de octubre de 2014 a junio de 2015, comparadas con la mediana de la serie histórica.

El mes de mayo fue muy seco, octubre y abril fueron secos, enero, febrero y junio tuvieron un comportamiento normal, los meses de noviembre y diciembre fueron húmedos, mientras que marzo fue muy húmedo.

Viento

Durante este mes de junio no se han registrado episodios de vientos fuertes. Las mayores rachas de viento registradas estuvieron asociadas a las tormentas, llegando hasta los 64 Km/h en Mula el día 13.

Murcia, a 30 de junio de 2015