

AVANCE CLIMATOLÓGICO MENSUAL

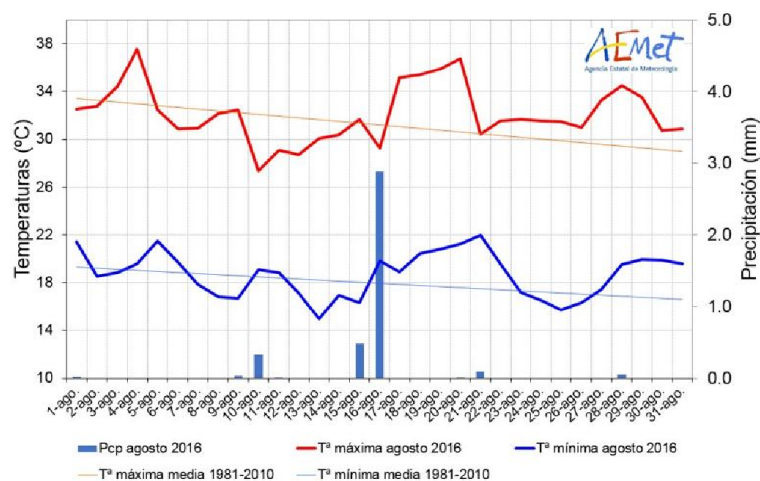
AGOSTO 2016 en la Región de Murcia

- Carácter térmico frío
- Normal en precipitaciones
- El tercer periodo octubre-agosto más seco de los últimos 75 años

El mes comenzó con débiles precipitaciones de barro y régimen de vientos de levante que rolaron a poniente al paso de una débil borrasca, provocando el día 4 un marcado ascenso de las temperaturas máximas. El día 5 y sucesivos, las altas presiones dominaron el norte peninsular favoreciendo los vientos frescos de componente este, en ocasiones fuertes. Este régimen se interrumpió a mediados de mes al paso de una borrasca que afectó a la Región de Murcia, con precipitaciones tormentosas y localmente acompañadas de barro. Posteriormente se extendió el anticiclón al sur peninsular, provocando una marcada subida de las temperaturas y tiempo estable. Hacia el día 21 las altas presiones se reforzaron sobre el norte peninsular, volviendo el régimen de levante, que quedó interrumpido el día 26 por la influencia de una borrasca. Tras algunos días de transición, con un episodio de precipitaciones de barro el día 29, el mes terminó bajo un régimen de vientos muy húmedos de levante.

Temperaturas

La temperatura media mensual, 25,4 grados centígrados (°C) fue inferior en 0,4 °C al valor medio, siendo el carácter del mes frío. Cabe recordar que los meses de agosto de los últimos dos años, 2015 y 2014, fueron muy cálidos, siendo el del año 2013 también frío. La media de las temperaturas máximas fue de 32,1 °C, y la de las mínimas de 18,7 °C, con anomalías de -0,5 °C y -0,2 °C, respectivamente.



Al carácter frío del mes contribuyeron en mayor proporción las temperaturas de la primera quincena, y en especial las máximas. En el observatorio de Murcia la primera quincena fue la más fresca de los últimos 11 años y las temperaturas máximas del mes superaron los 35,0 °C en solo 8 días, hecho que no había ocurrido desde el año 2006, con tan solo 6 días.

El día más cálido del mes en temperatura media fue el 20, y el más fresco el día 13.

Evolución de las medias regionales de temperaturas máximas y mínimas y precipitaciones.

CORREO ELECTRONICO:
dtmur@aemet.es

NOTA: Los datos empleados para elaborar este avance climatológico son provisionales y están sujetos a una posterior validación. Los valores medios de temperatura y precipitación se han calculado con los datos de 1981 a 2010. El carácter mensual se calcula comparando el valor del mes con lo quintiles obtenidos a partir del período normal, 1981 a 2010.

©AEMET: Autorizado el uso de la información y su reproducción citando AEMET como autora de la misma.

Avda. Libertad, 11
30107 Guadalupe (Murcia)
TEL.: 968 83 44 04
FAX.: 968 83 04 23



AEMet

Las temperaturas máximas más altas se registraron el día 4, superándose los 40 °C en varios puntos de la Región, siendo la máxima absoluta del mes 40,3 °C en Cieza.

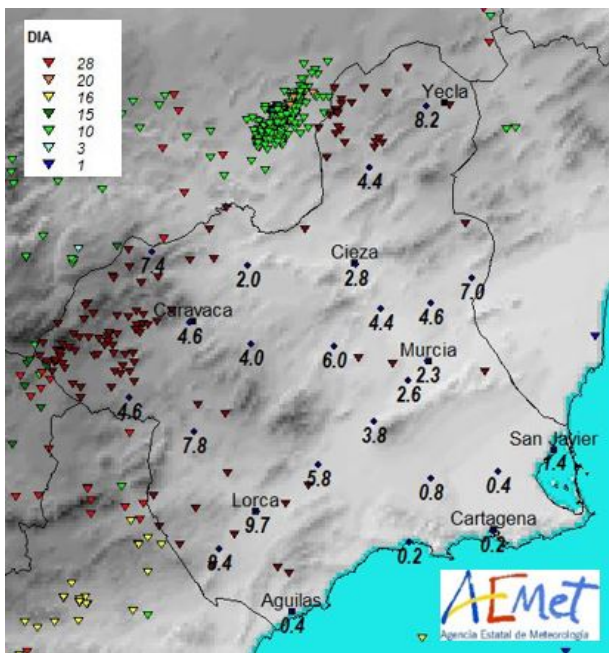
Las máximas más bajas en promedio se registraron el día 10, siendo la más baja 22,0 °C en Los Royos, Caravaca.

Las temperaturas mínimas más altas se observaron el día 21, no bajando de los 25,0 °C en varios puntos del litoral de la Región, siendo la más alta 25,5 °C en Águilas ese día. Las mínimas más bajas se observaron el día 13, siendo la mínima absoluta mensual la registrada ese día en Los Royos, Caravaca, con 9,5 °C.

Precipitación

Durante este mes, la precipitación media en la Región fue de 4,5 litros por metro cuadrado (l/m²), lo que supone el 78 % de la mediana⁽¹⁾ del período de referencia, y caracteriza al mes entre “seco” y “normal”.

Las precipitaciones más significativas estuvieron acompañadas por actividad tormentosa principalmente en zonas montañosas, acumulándose cantidades próximas a los 10 l/m² en las comarcas del Noroeste, Alto Guadalentín y Altiplano, y que pudieron ser puntualmente superiores debido a su carácter tormentoso. Donde menos precipitación se registró fue en la franja litoral.



Descargas eléctricas y precipitaciones, en l/m², durante el mes de agosto.

Durante este mes de agosto, se ha observado 7 días de tormenta; los días 1, 3, 10, 15, 16, 20 y 28; pero con muchas menos descargas de lo normal, 126 rayos observados frente a los 1117 rayos promedio en agosto⁽²⁾, siendo así el tercer mes de agosto con menos rayos observados.

Los días 1, 16 y 29 de agosto se registraron lluvias de barro en la Región.

AÑO HIDROLÓGICO (de octubre de 2015 a 31 de agosto de 2016):

A un mes de terminar el año hidrológico, las precipitaciones acumuladas en la Región, desde el 1 de octubre de 2015 hasta el 31 de agosto de 2016, 155 l/m², suponen el 59 % del valor de la mediana para el mismo periodo, y un carácter “muy seco”. Es el tercer periodo octubre-agosto más seco de los últimos 75 años, tras los correspondientes a los años 2013-2014, con 110 l/m², y 1993-1994, con 135 l/m².

(1) La mediana es el valor central de una muestra de datos ordenados.

(2) Los valores medios de rayos se han calculado con los datos de 2000 a 2015.

NOTA: Los datos empleados para elaborar este avance climatológico son provisionales y están sujetos a una posterior validación.

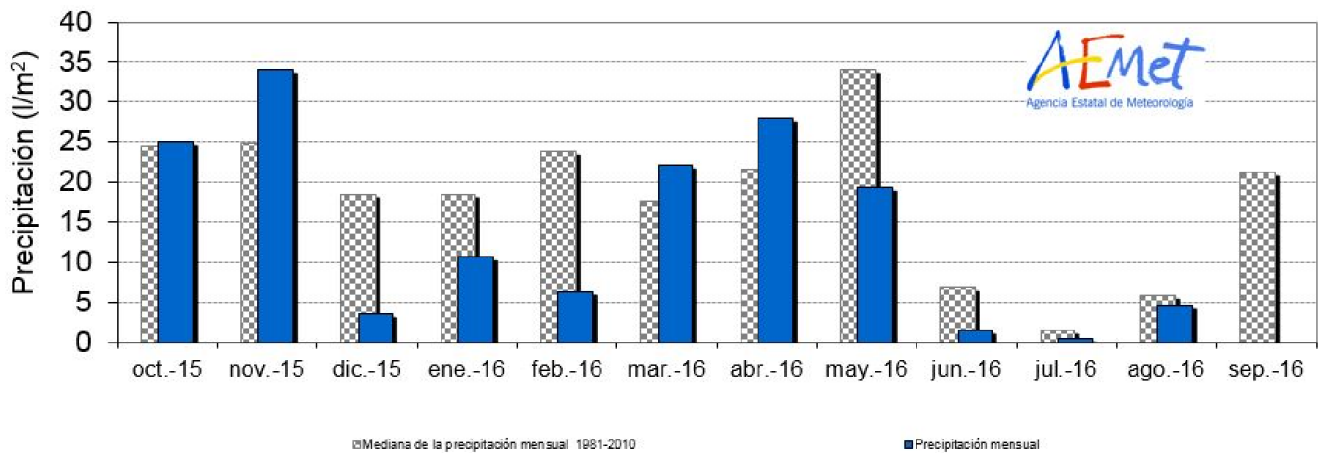
Los valores medios de temperatura y precipitación se han calculado con los datos de 1981 a 2010.

El carácter mensual se calcula comparando el valor del mes con lo quintiles obtenidos a partir del período normal, 1981-2010.

©AEMET: Autorizado el uso de la información y su reproducción citando AEMET como autora de la misma.



AEMet



Precipitaciones medias en la Región, de octubre de 2015 a agosto de 2016, comparadas con las medianas de la serie histórica.

El mes de noviembre fue húmedo; octubre, marzo, abril normales; agosto entre normal y seco; enero y mayo secos; y diciembre, febrero y julio muy secos.

AÑO AGRÍCOLA (del 1 de septiembre de 2015 al 31 de agosto de 2016)

El año agrícola 2015-2016, con una precipitación acumulada de 233 l/m² en la Región, que corresponde al 78% del valor de la mediana, ha terminado con un carácter "seco".

Viento

Durante este mes se registraron vientos fuertes los días 5, 10 y 21, tan solo en el observatorio de San Javier, y fueron de componente este, con rachas máximas entre 50 y 60 Km/h. La racha máxima mensual se registró en la estación de Águilas, el día 16, con 60 km/h, de dirección norte.

Cabe destacar que durante este mes, al igual que en el mes julio, los vientos de componente este soplaron con mayor frecuencia de lo habitual.

Murcia, a 2 de septiembre de 2016

(1) La mediana es el valor central de una muestra de datos ordenados.

(2) Los valores medios de rayos se han calculado con los datos de 2000 a 2015.

NOTA: Los datos empleados para elaborar este avance climatológico son provisionales y están sujetos a una posterior validación.

Los valores medios de temperatura y precipitación se han calculado con los datos de 1981 a 2010.

El carácter mensual se calcula comparando el valor del mes con lo quintiles obtenidos a partir del período normal, 1981-2010.

©AEMET: Autorizado el uso de la información y su reproducción citando AEMET como autora de la misma.

MINISTERIO DE AGRICULTURA,
ALIMENTACIÓN Y MEDIO
AMBIENTE

Agencia Estatal
de Meteorología