



ABRIL 2019 en la Región de Murcia

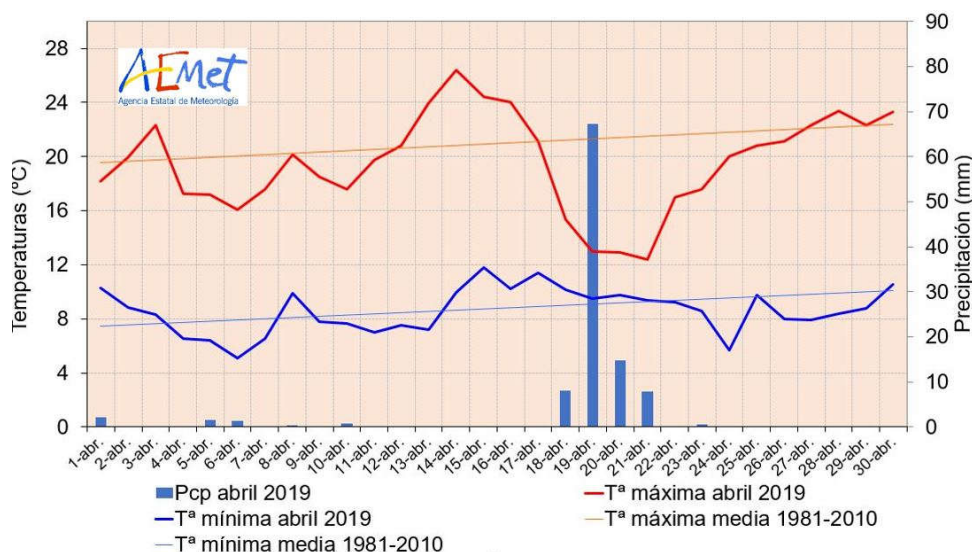
AVANCE CLIMATOLÓGICO MENSUAL

- El más frío de los últimos diez años
- El abril más húmedo de los últimos 48 años
- Periodo año hidrológico octubre – abril: normal

Durante los primeros días del mes, la Región de Murcia se vio afectada marginalmente por varias borrascas que produjeron ligeras precipitaciones y temperaturas por debajo de lo normal. Hacia el día 13, se reforzó un anticiclón sobre la península ibérica, subiendo las temperaturas, aunque cediendo rápido a las bajas presiones. A partir del 18, y hasta el 22, una DANA afectó a la Región con abundantes precipitaciones, bajada de las temperaturas máximas y vientos fuertes de levante. A partir del 23, las borrascas comenzaron a circular más al norte, sin precipitaciones en la Región, y variaciones en los valores térmicos.

Temperaturas

La temperatura media mensual, 14,2 grados Celsius (°C), ha sido inferior al valor normal en 0,4 °C, siendo el carácter del mes frío. Este abril ha sido el más frío desde el año 2009, que tuvo una temperatura media de 14,0 °C. A este carácter frío ha contribuido en mayor medida el comportamiento de las temperaturas máximas, con una media de 19,6 °C, y una anomalía de -1,1 °C. La media de las mínimas fue de 8,8 °C, y su anomalía fue de +0,3 °C.



Como muestra la gráfica de evolución de temperaturas, lo más destacable fue el episodio de máximas muy bajas de los días 17 a 26, coincidiendo con el episodio más importante de precipitación.

El día con la temperatura media¹ más alta fue el día 14, y el de la más baja el 6.

Las máximas más altas, en promedio, se

registraron el día 14, superándose los 29 °C en amplias zonas de la Región. La máxima absoluta mensual, 30,4 °C, se registró en Archena ese día. Las máximas más bajas se registraron el día 21, con valores por debajo de 10 °C en el noroeste de la Región, siendo la máxima más baja 7,2 °C, ese día, en Benizar, Moratalla.

¹ La temperatura media es el promedio de la máxima y la mínima



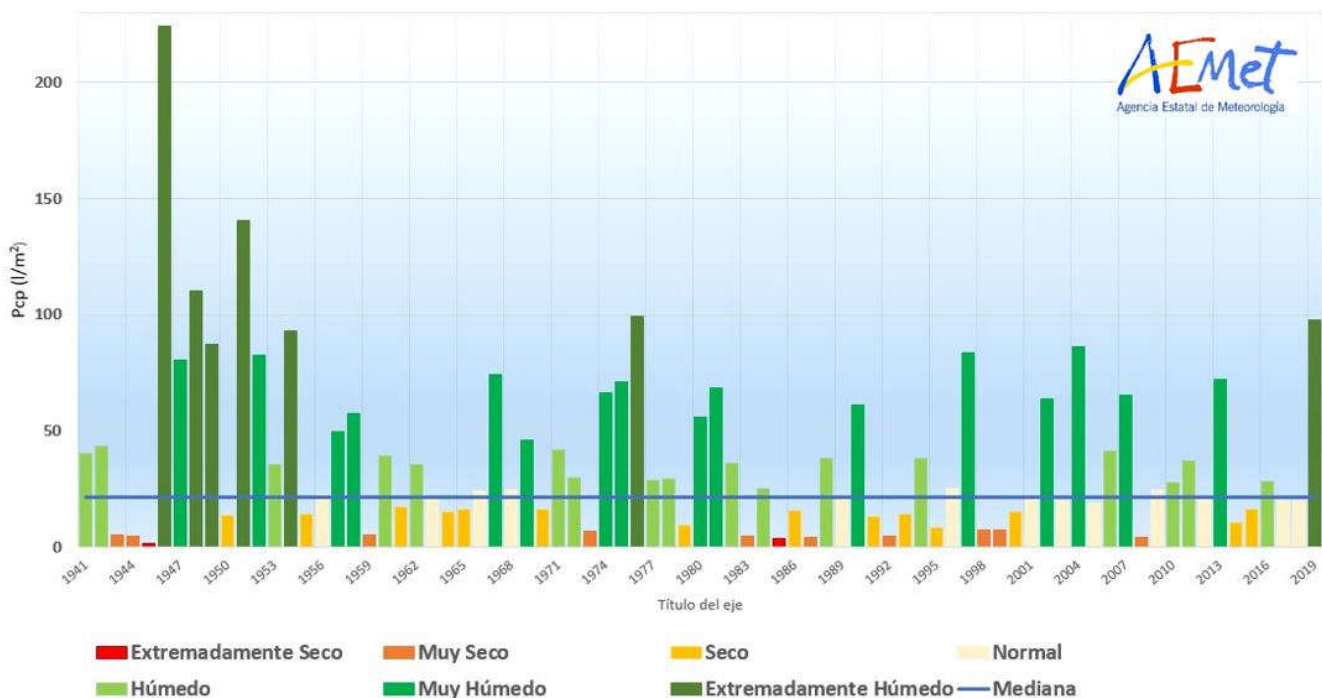
AEMet

Las mínimas más altas, en promedio, se registraron el día 15, aunque la mínima más alta mensual, 15,8 °C, se registró en San Javier el día 17. En promedio, las mínimas más bajas se registraron el día 6, con valores de hasta 1,5 °C en Los Royos, Caravaca, que también se registró el día 4.

Precipitación

Durante este mes, la precipitación media en la Región de Murcia fue de 98 litros por metro cuadrado (l/m²), lo que supone más del cuádruple del valor de la mediana² del periodo de referencia, y un carácter extremadamente húmedo. Este mes ha sido el abril más húmedo de los últimos 43 años, el quinto abril más húmedo de los registros (78 años), después los de 1946, 1948, 1951 y 1976, y por tanto el más húmedo del siglo XXI.

Precipitación media Región de Murcia. Mes de abril.



En lo que va de año se han acumulado 115 l/m², lo que otorga a la precipitación acumulada en estos cuatro meses un carácter normal.

² La mediana es el valor central de una muestra de datos ordenados

- (1) La mediana es el valor central de una muestra de datos ordenados.
- (2) Los valores medios de rayos se han calculado con los datos de 2000 a 2018.
- (3) Vientos fuertes cuando la velocidad media en 10 minutos entre 41 y 70 km/h

NOTA: Los datos empleados para elaborar este avance climatológico son provisionales y están sujetos a una posterior validación.

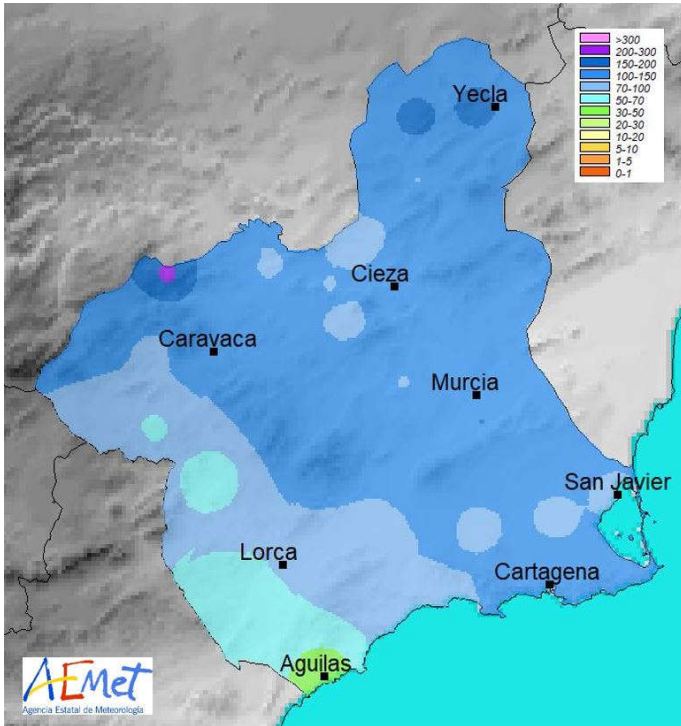
Los valores medios de temperatura y precipitación se han calculado con los datos de 1981 a 2010.

El carácter mensual se calcula comparando el valor del mes con los quintiles obtenidos a partir del periodo normal, 1981-2010.

©AEMET: Autorizado el uso de la información y su reproducción citando AEMET como autora de la misma.



AEMet



Distribución de la precipitación mensual (l/m²)

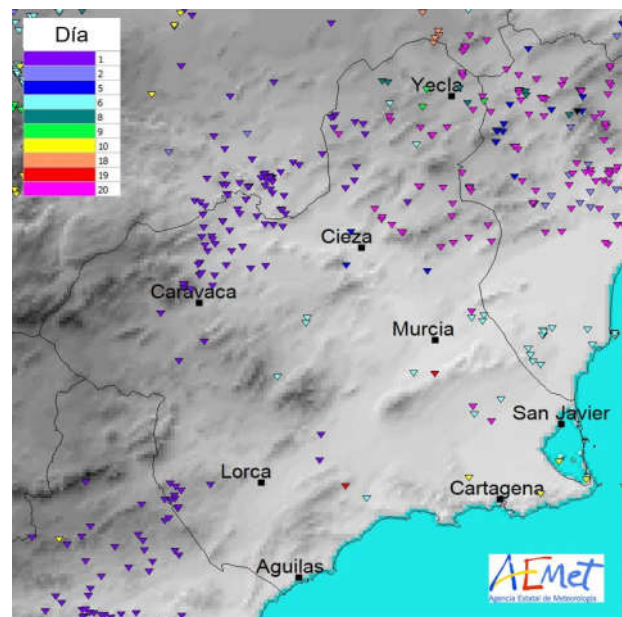
En este mes de abril se han superado las efemérides de precipitación mensual y diaria del en varias estaciones. En el observatorio de Murcia, este mes ha sido el abril más lluvioso de toda su serie, con 123,1 l/m². En los observatorios de Murcia y Alcantarilla, la precipitación del día 20 ha sido la más alta de los registros diarios (en día civil) de abril, con 60,0 l/m² y 65,8 l/m² respectivamente

Durante este mes, en la Región se observaron 9 días de tormenta, los días 1, 5, 6, 8, 9, 10, 18, 19 y 20, con un total de 204 rayos, siendo los valores medios para este mes de 7,7 días de tormenta y 400 rayos. El día de mayor actividad eléctrica fue el día 20, con 52 rayos.

Donde más precipitación se acumuló este mes fue en puntos de la comarca del Noroeste y Altiplano, con más de 150 l/m², siendo el máximo acumulado mensual 208 l/m² en Benizar, Moratalla. Donde menos se acumuló fue en zonas del suroeste de la Región, con valores por debajo de los 70 l/m² e incluso de 50 l/m², como el caso de Águilas.

El episodio que recogió la mayor parte de la precipitación mensual fue el que tuvo lugar entre los días 18 a 23, con precipitaciones generalizadas, persistentes y localmente intensas, especialmente en el litoral sureste donde fueron muy fuertes.

Las precipitaciones fueron especialmente intensas el día 20. Se registraron hasta 116,6 l/m² en 24 horas en Benizar, Moratalla. En una hora se recogieron hasta 36,0 l/m², en Tentegorra, Cartagena. La intensidad más alta se registró en Mazarrón, con 9,0 l/m² en diez minutos.



Rayos en abril

- (1) La mediana es el valor central de una muestra de datos ordenados.
- (2) Los valores medios de rayos se han calculado con los datos de 2000 a 2018.
- (3) Vientos fuertes cuando la velocidad media en 10 minutos entre 41 y 70 km/h

NOTA: Los datos empleados para elaborar este avance climatológico son provisionales y están sujetos a una posterior validación.

Los valores medios de temperatura y precipitación se han calculado con los datos de 1981 a 2010.

El carácter mensual se calcula comparando el valor del mes con los quintiles obtenidos a partir del período normal, 1981-2010.

©AEMET: Autorizado el uso de la información y su reproducción citando AEMET como autora de la misma.

MINISTERIO DE TRANSICIÓN
ECOLÓGICA

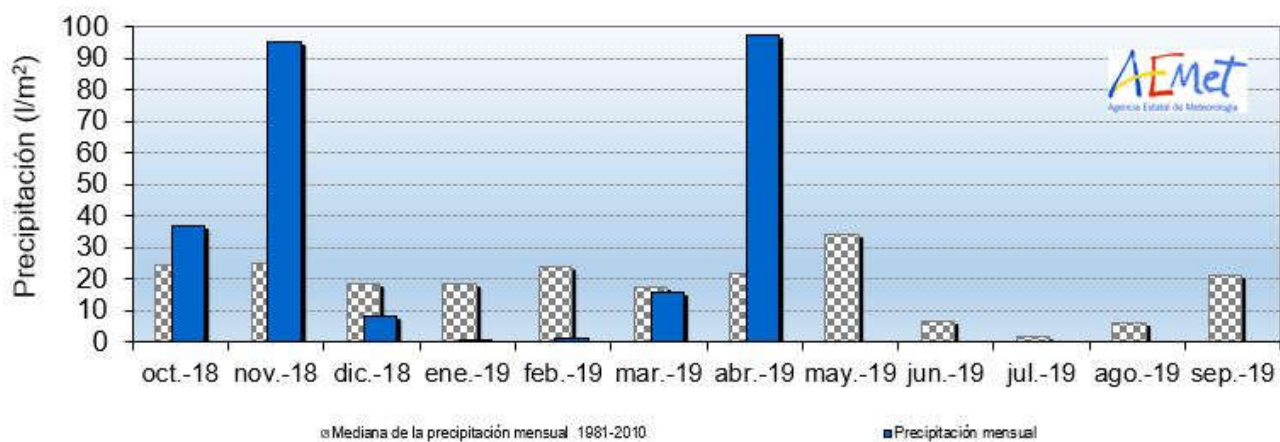
Agencia Estatal
de Meteorología



AEMet

AÑO HIDROLÓGICO (de octubre de 2018 a abril de 2019)

Las precipitaciones acumuladas en la Región desde el 1 de octubre de 2018 hasta el 30 de abril de 2019, 255 l/m², suponen el 121% del valor de la media para el mismo periodo (211 l/m²), y le otorga un carácter normal. El mes de octubre fue húmedo y noviembre muy húmedo. Sin embargo, diciembre, enero y febrero tuvieron caracteres muy secos. Marzo fue normal y abril extremadamente húmedo.



Viento

Durante este mes se registraron vientos fuertes los días 5, 10, 17, 20, 21, 23, 24 y 25, destacando los de los días 5 y 20:

- El día 5 los vientos fueron de componente oeste, afectando principalmente al litoral este y sureste, y registrándose una racha máxima de 83 km/h en la estación meteorológica de La Manga, San Javier.
- El día 20 se registraron vientos del este y noreste, y destacaron por su intensidad y extensión, observándose la racha máxima mensual en La Manga, San Javier, con 87 km/h.

Murcia, a 3 de mayo de 2019

(1) La mediana es el valor central de una muestra de datos ordenados.

(2) Los valores medios de rayos se han calculado con los datos de 2000 a 2018.

(3) Vientos fuertes cuando la velocidad media en 10 minutos entre 41 y 70 km/h

NOTA: Los datos empleados para elaborar este avance climatológico son provisionales y están sujetos a una posterior validación.

Los valores medios de temperatura y precipitación se han calculado con los datos de 1981 a 2010.

El carácter mensual se calcula comparando el valor del mes con los quintiles obtenidos a partir del periodo normal, 1981-2010.

©AEMET: Autorizado el uso de la información y su reproducción citando AEMET como autora de la misma.

MINISTERIO DE TRANSICIÓN
ECOLÓGICA

Agencia Estatal
de Meteorología