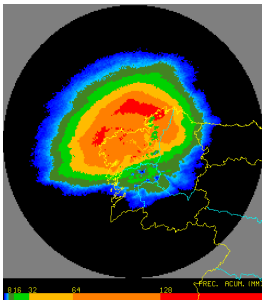


MARZO
2013



Un mes de marzo muy húmedo.

El mes de marzo resultó muy lluvioso en toda Galicia, con cantidades que llegaron a triplicar los valores medios del mes en algunas zonas.

A Coruña, 1 de abril de 2013. El pasado marzo fue frío, excepto en áreas de Ourense e interior de Lugo, con anomalías que en zonas del oeste se aproximaron a $-1\text{ }^{\circ}\text{C}$. Las jornadas más frías fueron, en general, los días 1 y 2, así como el periodo comprendido entre el 12 y el 15, con mínimas absolutas que bajaron de los $-5\text{ }^{\circ}\text{C}$ en zonas de montaña y se aproximaron a los $0\text{ }^{\circ}\text{C}$ en las cercanías de la costa.

Pero lo verdaderamente destacable del mes de marzo se encuentra en el apartado de la precipitación. Las cantidades recogidas resultaron muy superiores a los valores normales, con anomalías por encima del 200% en la zona de las Rías Bajas y que incluso superaron ampliamente el 300% en otras zonas de la Comunidad. En cuanto a cantidades máximas en 24 horas, destaca el día 25 con precipitaciones de más de los 90 l/m^2 en zonas del interior de Pontevedra. Pero marzo no sólo resultó muy lluvioso en lo referente a las cantidades recogidas, sino también en lo que respecta al número de días, superándose también en este apartado los valores medios del mes. En los observatorios principales, el promedio de días de precipitación apreciable (más de 0.1 l/m^2) oscila entre los 12 de Ourense y los 16 de Santiago. En marzo de 2013, este número varió entre los 21 de Ourense y los 26 de Santiago. A pesar de todo, y siempre refiriéndonos a los observatorios principales, no podemos hablar del marzo más lluvioso de la serie. Como ejemplo más reciente tenemos marzo de 2001, que resultó sin excepciones más lluvioso que el marzo pasado, con cantidades que, por ejemplo en los casos de Pontevedra, Santiago y Vigo, duplicaron ampliamente a las recogidas en 2013 y un número de días de precipitación que varió entre 28 y 30.

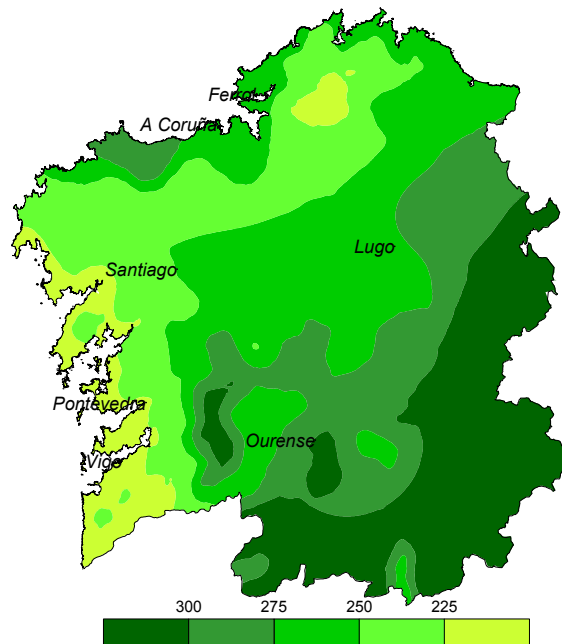


Fig. 2. Mapa de anomalías de precipitación

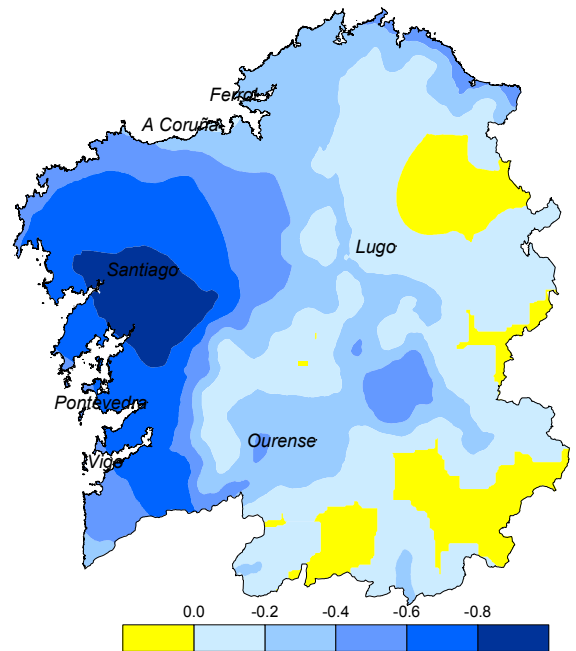


Fig. 1. Mapa de anomalías de temperatura ($^{\circ}\text{C}$ de diferencia con el valor normal).

En cuanto al viento se superaron los 100 Km/h en el litoral norte y zonas altas, así, por ejemplo, se midieron 103 km/h en Ribadeo el día 22 y 112 en Chandrexa de Queixa el día 7.

Los datos empleados para elaborar este avance climatológico son provisionales y están sujetos a una posterior validación.

© AEMET: Autorizado el uso de la información y su reproducción citando AEMET como autora de la misma.

Delegación Territorial en Galicia. C/ Canceliña, 8, 15071 A Coruña.
Tel.: 902 531 111 Fax: 981 278 426. Web: www.aemet.es. E-mail: usuariosgal@aemet.es.

AEMET
Agencia Estatal de Meteorología

MINISTERIO
DE AGRICULTURA, ALIMENTACIÓN
Y MEDIO AMBIENTE

GOBIERNO
DE ESPAÑA



AVANCE CLIMATOLÓGICO MENSUAL DE GALICIA