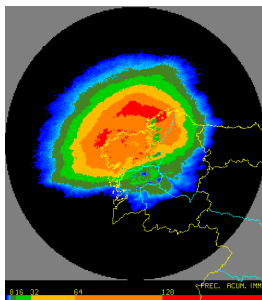


ENERO  
2015

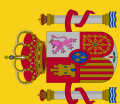


AVANCE CLIMATOLÓGICO MENSUAL DE GALICIA

**Aemet**  
Agencia Estatal de Meteorología

MINISTERIO  
DE AGRICULTURA, ALIMENTACIÓN  
Y MEDIO AMBIENTE

GOBIERNO  
DE ESPAÑA



## Enero resultó húmedo y ligeramente frío.

*Enero de 2015 dejó unas temperaturas muy cercanas a las normales de la época y precipitaciones abundantes en el norte y el este de la Comunidad.*

A Coruña, 2 de febrero de 2015. El primer mes del año resultó en general frío aunque con valores no muy alejados de los normales. Las mínimas más bajas se registraron durante los primeros y últimos días del mes, si bien con situaciones muy distintas: anticiclón con cielos despejados en el primero de los casos y viento del norte y noroeste con nevadas en el segundo. Se alcanzaron valores en torno a  $-6.0^{\circ}\text{C}$  en estaciones del interior ( $-6.0^{\circ}\text{C}$  en Verín y  $-5.9^{\circ}\text{C}$  en Monforte) y próximos o por debajo de  $0^{\circ}\text{C}$  en las proximidades de la costa ( $-1.0^{\circ}\text{C}$  en Boiro y  $0.2^{\circ}\text{C}$  en Vilagarcía). Destacar también que hubo días en los que las máximas no llegaron a alcanzar los  $0^{\circ}\text{C}$  en estaciones del interior y se quedaron por debajo de  $10^{\circ}\text{C}$  en las proximidades de las costa ( $-0.1^{\circ}\text{C}$  en Becerreá, a 1080 m, los días 19 y 21,  $7.6^{\circ}\text{C}$  en Noia y  $8.3^{\circ}\text{C}$  en Pontevedra, en ambos casos el día 17).

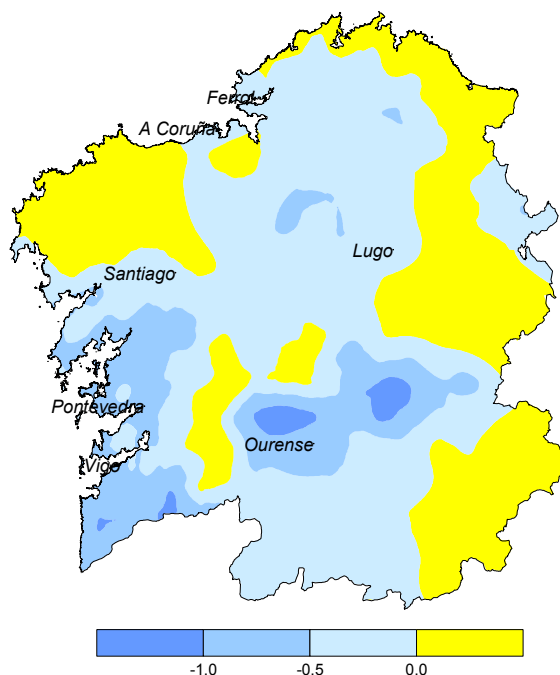


Fig. 1. Mapa de anomalías de temperatura ( $^{\circ}\text{C}$  de diferencia con el valor normal).

Aunque las precipitaciones se concentraron durante los últimos veinte días del mes, las cantidades registradas dieron como resultado un mes húmedo, especialmente en zonas del

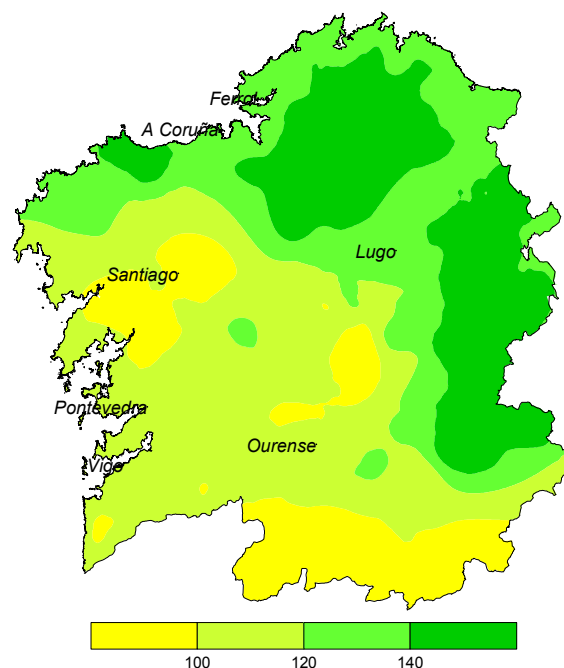


Fig. 2. Mapa de anomalías de precipitación (% respecto del valor normal).

tercio norte y este, o con valores próximos a los normales. Las cantidades máximas se registraron durante los días 15 y 30 cuando se superaron en distintas estaciones los  $80\text{--}90\text{ l/m}^2$  en 24 horas, e incluso en algunos casos los  $70\text{ l/m}^2$  en 12 horas ( $77.8\text{ l/m}^2$  en Rois el día 15 y  $73.4$  en A Cañiza el 30). El día 15, con el paso de un frente muy activo asociado a la borrasca Hermann situada al noroeste de Irlanda, se acumularon cantidades por encima de  $19\text{--}20\text{ l/m}^2$  en una hora en puntos de las provincias de Pontevedra y A Coruña ( $26.6$  y  $19.8\text{ l/m}^2$  respectivamente en Rois y Vilagarcía).

La influencia de Hermann se hizo notar asimismo en los valores máximos de viento. Podemos destacar, por ejemplo, los  $127$  y  $122\text{ km/h}$  en Estaca de Bares y Fisterra,  $101\text{ km/h}$  en Ribadeo y  $93\text{ km/h}$  en A Coruña.

A partir de este mes se utilizará como periodo de referencia el comprendido entre 1981 y 2010, en lugar del correspondiente a 1971-2000, que se utilizaba hasta ahora.

Los datos empleados para elaborar este avance climatológico son provisionales y están sujetos a una posterior validación.

© AEMET: Autorizado el uso de la información y su reproducción citando AEMET como autora de la misma.

Delegación Territorial en Galicia. C/ Canceliña, 8, 15071 A Coruña.  
Tel.: 902 531 111 Fax: 981 278 426. Web: [www.aemet.es](http://www.aemet.es). E-mail: [usuariosgal@aemet.es](mailto:usuariosgal@aemet.es).