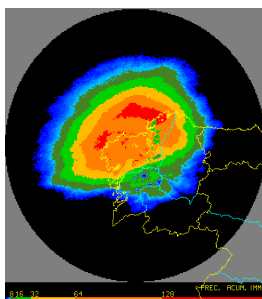


ENERO  
2014

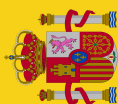


AVANCE CLIMATOLÓGICO MENSUAL DE GALICIA

**AEMet**  
Agencia Estatal de Meteorología

MINISTERIO  
DE AGRICULTURA, ALIMENTACIÓN  
Y MEDIO AMBIENTE

GOBIERNO  
DE ESPAÑA



## Un mes de enero cálido y muy lluvioso en toda Galicia.

*El continuo paso de frentes, con predominio de situaciones de SW trajo como consecuencia que el mes de enero resultara en Galicia cálido y muy húmedo.*

A Coruña, 3 de febrero de 2014. Enero fue cálido en toda la Comunidad, con anomalías positivas de temperatura que llegaron en algunas comarcas a alcanzar los 2 °C con respecto a la media normal del mes. Por su parte, las anomalías más próximas a 0 °C se registraron, en general, en las zonas montañosas de las cuatro provincias. El predominio de situaciones del SW evitó que las temperaturas alcanzaran valores significativamente bajos. Las mínimas absolutas, alrededor de -4 °C, se localizaron en zonas del interior por encima de los 1300 metros. Podemos destacar, en lo que se refiere a los observatorios principales, que en Lugo-Rozas la mínima absoluta del mes no llegó siquiera a los 0°C: 0.9 °C el día 23.

Enero fue, en general, un mes muy húmedo, con zonas en las que las precipitaciones registradas duplicaron los valores normales. En cuanto a los máximos en 24 horas destacan las cantidades recogidas en la primera semana, en especial el día 6, con registros que superaron los 80-90 l/m<sup>2</sup> en distintas estaciones de las provincias occidentales. Pese al carácter muy húmedo del mes, si hablamos de cantidades registradas y en lo que se refiere a los observatorios principales, el de 2014 no resultó el enero más lluvioso de los últimos treinta años. Por ejemplo, en A Coruña resulta similar la cantidad medida en 2013, mientras que fueron superiores las recogidas en los eneros de 1984, 1986 y 1988. En Lugo-Rozas, enero de 2014 se ve superado por los de 2001, 2013 y 1994. El número de días de precipitación apreciable varía entre 27 (Lugo y Ourense) y 29 (Coruña, Santiago y Pontevedra) y este mes se sitúa en todos los casos como el primero o segundo de la serie de los últimos treinta años. Se registraron tormentas durante los días 3, 4, 7, 13, 15, 16, 18, 19, 27, 28 y 29.

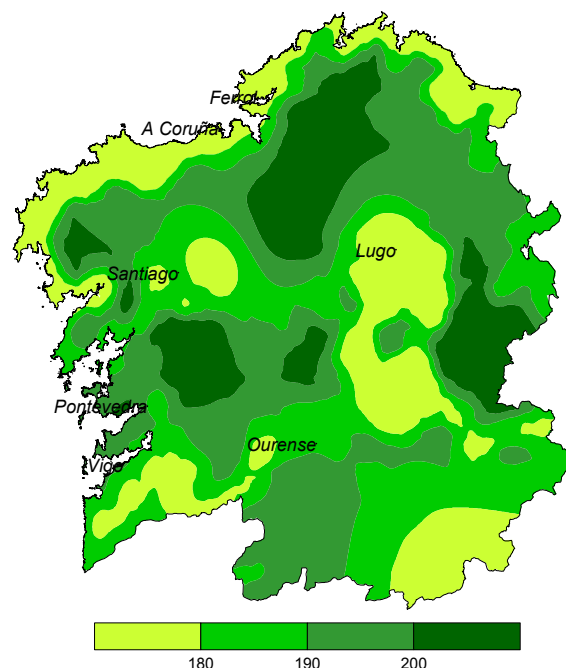


Fig. 2. Mapa de anomalías de precipitación (% respecto del valor normal).

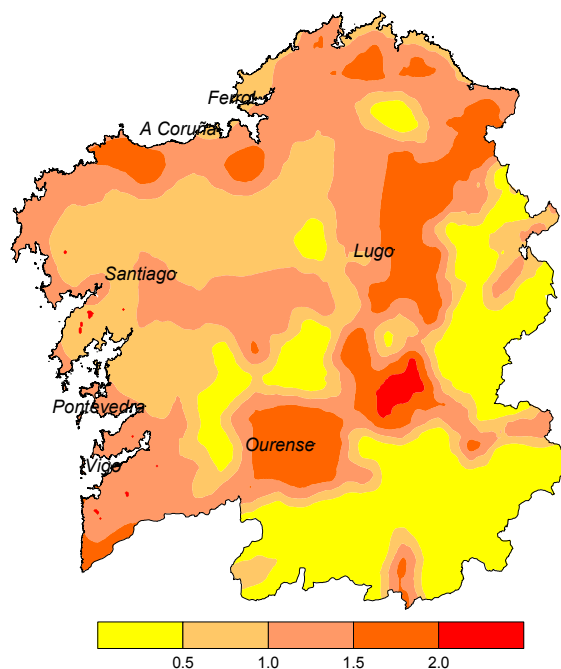


Fig. 1. Mapa de anomalías de temperatura (°C de diferencia con el valor normal).

En cuanto a los máximos en 24 horas destacan las cantidades recogidas en la primera semana, en especial el día 6, con registros que superaron los 80-90 l/m<sup>2</sup> en distintas estaciones de las provincias occidentales. Pese al carácter muy húmedo del mes, si hablamos de cantidades registradas y en lo que se refiere a los observatorios principales, el de 2014 no resultó el enero más lluvioso de los últimos treinta años. Por ejemplo, en A Coruña resulta similar la cantidad medida en 2013, mientras que fueron superiores las recogidas en los eneros de 1984, 1986 y 1988. En Lugo-Rozas, enero de 2014 se ve superado por los de 2001, 2013 y 1994. El número de días de precipitación apreciable varía entre 27 (Lugo y Ourense) y 29 (Coruña, Santiago y Pontevedra) y este mes se sitúa en todos los casos como el primero o segundo de la serie de los últimos treinta años. Se registraron tormentas durante los días 3, 4, 7, 13, 15, 16, 18, 19, 27, 28 y 29.

En cuanto a rachas máximas de viento destacan los 174 km/h medidos en Estaca de Bares el día 28 y, por ser menos habituales, los 110 km/h en Ribadeo el día 5, así como los 98 km/h de los Aeropuertos de Santiago y A Coruña el día 4.

Los datos empleados para elaborar este avance climatológico son provisionales y están sujetos a una posterior validación.

© AEMET: Autorizado el uso de la información y su reproducción citando AEMET como autora de la misma.

Delegación Territorial en Galicia. C/ Canceliña, 8, 15071 A Coruña.  
Tel.: 902 531 111 Fax: 981 278 426. Web: [www.aemet.es](http://www.aemet.es). E-mail: [usuariosgal@aemet.es](mailto:usuariosgal@aemet.es).