



GOBIERNO
DE ESPAÑA

MINISTERIO
DE AGRICULTURA, ALIMENTACIÓN
Y MEDIO AMBIENTE



Delegación Territorial en la
Comunidad Valenciana

AVANCE CLIMATOLÓGICO MENSUAL (ABREVIADO)

MARZO DE 2012 en la Comunidad Valenciana

Húmedo y térmicamente normal

Temperaturas

El mes de marzo de 2012 ha sido térmicamente normal en la Comunidad Valenciana. La temperatura media estimada del mes, 10.8°C, es 0.1°C superior a la temperatura normal (media del periodo 1971-2000).

En la evolución diaria destacó la gran bajada de temperaturas del día 20, cuando después de una semana de fallas muy suave, se registraron en promedio las temperaturas más bajas del mes. El día más cálido fue el viernes 30, cuando se superaron los 27°C en amplias zonas del prelitoral de Valencia, alcanzándose los 27.9°C en Liria, la máxima del mes en la Comunidad.

En las capitales, el resumen térmico del mes de marzo de 2012 fue el siguiente:

	2012	Normal	Anomalía	Calificativo
Alicante	13.4°C	13.7°C	-0.3°C	Frío
Valencia	13.8°C	13.9°C	-0.1°C	Normal
Castellón	13.3°C	12.8°C	+0.5°C	Normal

CORREO ELECTRONICO:

jnunezm@aemet.es

C/Botánico Cavanilles nº3
46071 - Valencia
Tfno: 963-690-836
Fax: 963-694-976



AEMet

Precipitación

El mes de **marzo de 2012** ha sido un mes **húmedo**. La cantidad media estimada de precipitación ha sido de 50.7 l/m².

Con un día de precipitación en todo el mes (el día 20) ha bastado para acumular un **35% más** de precipitación de lo que se considera normal en marzo. Pero además, la precipitación acumulada el día 20 es superior a la acumulada en el resto de lo que llevamos de año (en el promedio de la Comunidad).

Se han acumulado hasta 185.8 l/m² en Barx, y más de 100 l/m² en amplias zonas del litoral sur de Valencia, norte de Alicante y en los alrededores de la localidad de Torrevieja. La parte del territorio donde menos precipitación se ha acumulado está situada en el noroeste de Valencia y suroeste de Castellón, que es la zona que más déficit de lluvia arrastra en el año hidrológico.

El mes ha sido **seco** en el 4% del territorio (Rincón de Ademuz y zonas de los Serranos y la Plana de Utiel-Requena), **normal** en el 10%, **húmedo** en tres cuartas partes de la Comunidad, **muy húmedo** en el 10% y **extremadamente húmedo** en el 1% del territorio (alrededores de la localidad de Torrevieja).

En las capitales, el resumen de precipitaciones del mes de marzo de 2012 fue el siguiente:

	2012	Normal	Anomalía
Alicante	25,9 l/m ²	26,5 l/m ²	-2%
Valencia	43,6 l/m ²	34,7 l/m ²	+25%
Castellón	24,8 l/m ²	29,1 l/m ²	-15%

En evolución temporal y en el promedio de la Comunidad, el mes de marzo de 2012 es el decimocuarto más húmedo de la serie de los últimos 42 años, desde 1971.

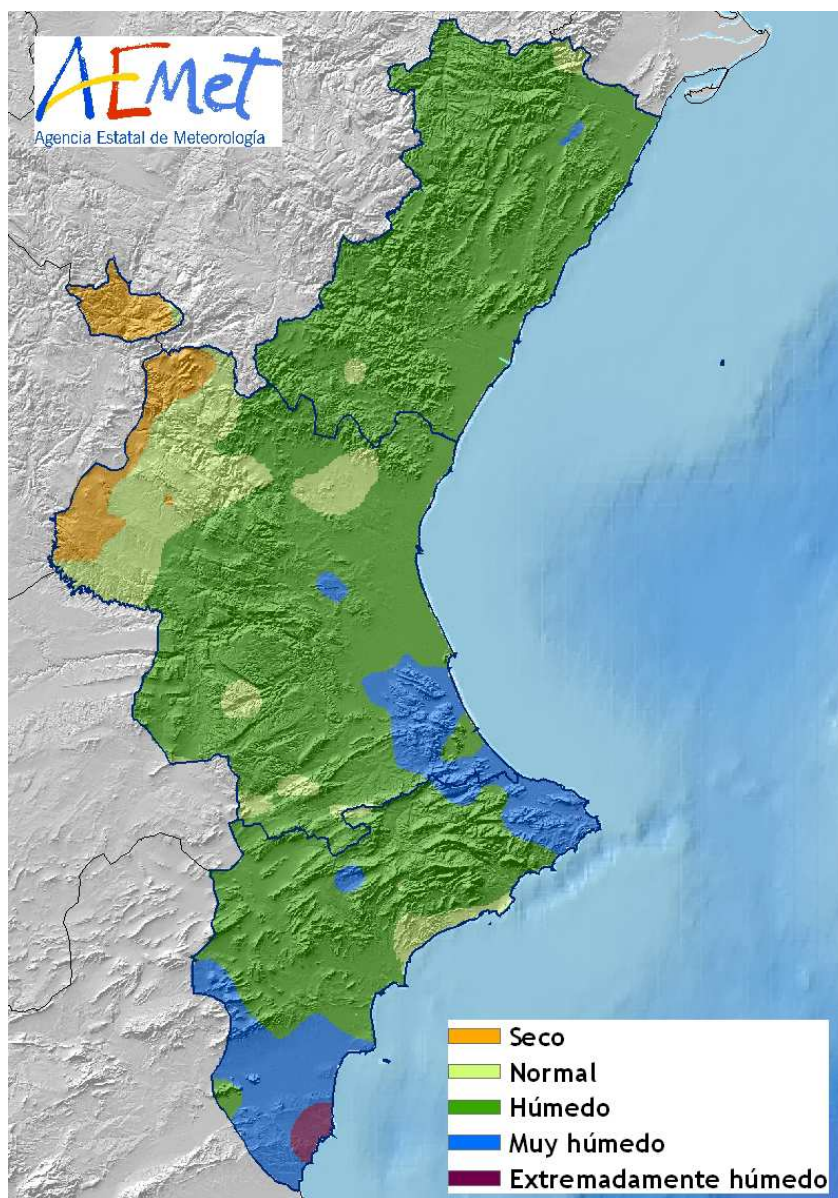
MINISTERIO
DE MEDIO AMBIENTE,
Y MEDIO RURAL Y MARINO

Agencia Estatal de Meteorología



AEMet

Carácter de la precipitación en la Comunidad Valenciana (marzo de 2012)



**Nota: Los datos empleados para elaborar este avance climatológico son provisionales y están sujetos a una posterior validación.*

Valencia a 02 de abril de 2012

MINISTERIO
DE MEDIO AMBIENTE,
Y MEDIO RURAL Y MARINO

Agencia Estatal de Meteorología