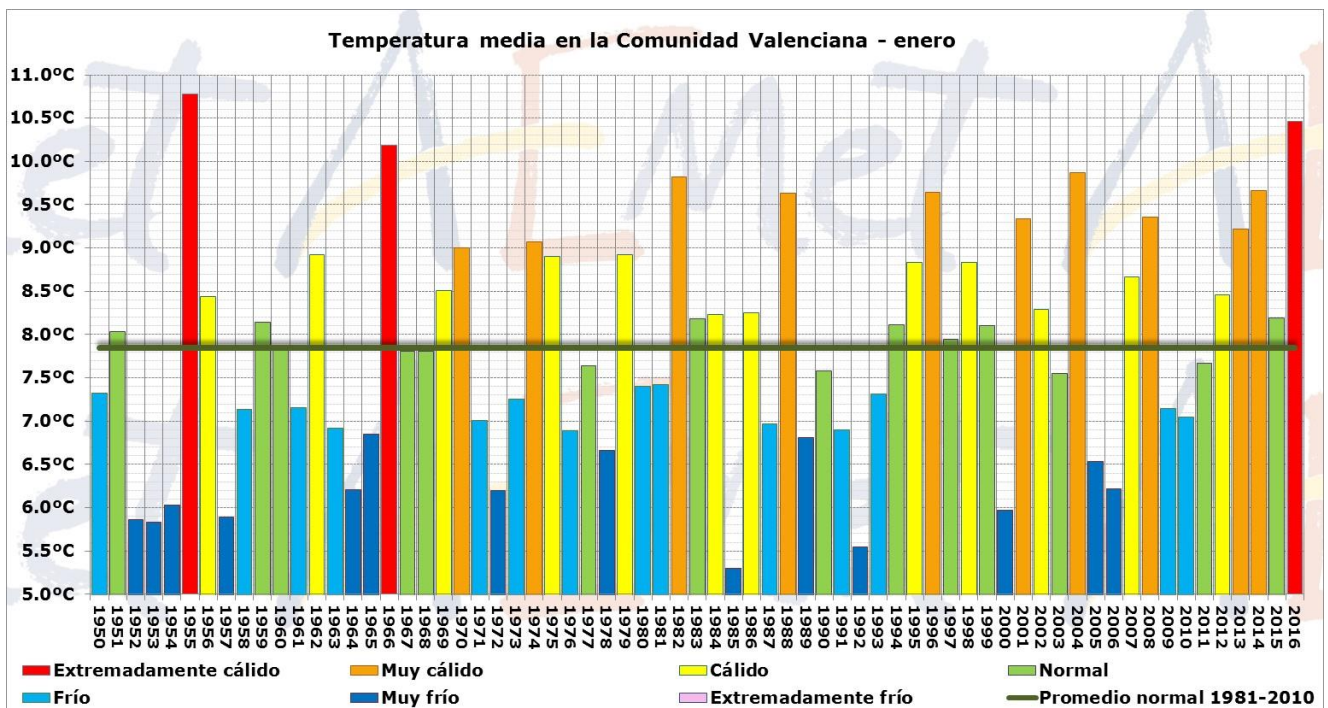




## AVANCE CLIMATOLÓGICO DE ENERO DE 2016 EN LA COMUNIDAD VALENCIANA

El mes de enero de 2016 ha sido extremadamente cálido y muy seco en la Comunidad Valenciana. La temperatura media ha sido 10.5°C que es 2.7°C más alta que la del promedio normal (7.8°C) y, en comparación con la serie de temperatura media del mes de enero del periodo de 30 años 1981-2010, queda calificado como el más cálido desde enero de 1955.



En el promedio del territorio o en observatorios con más de 100 años de datos, como los de las ciudades de Alicante y Castellón, la temperatura media de enero de 2016 no supera a la de 1955, pero en el observatorio de Valencia, con datos desde 1869, el pasado mes de enero es el más cálido desde que hay registros, superando al mismo mes de 1955 y de 2004, que hasta ahora eran los de temperatura más alta de la serie.

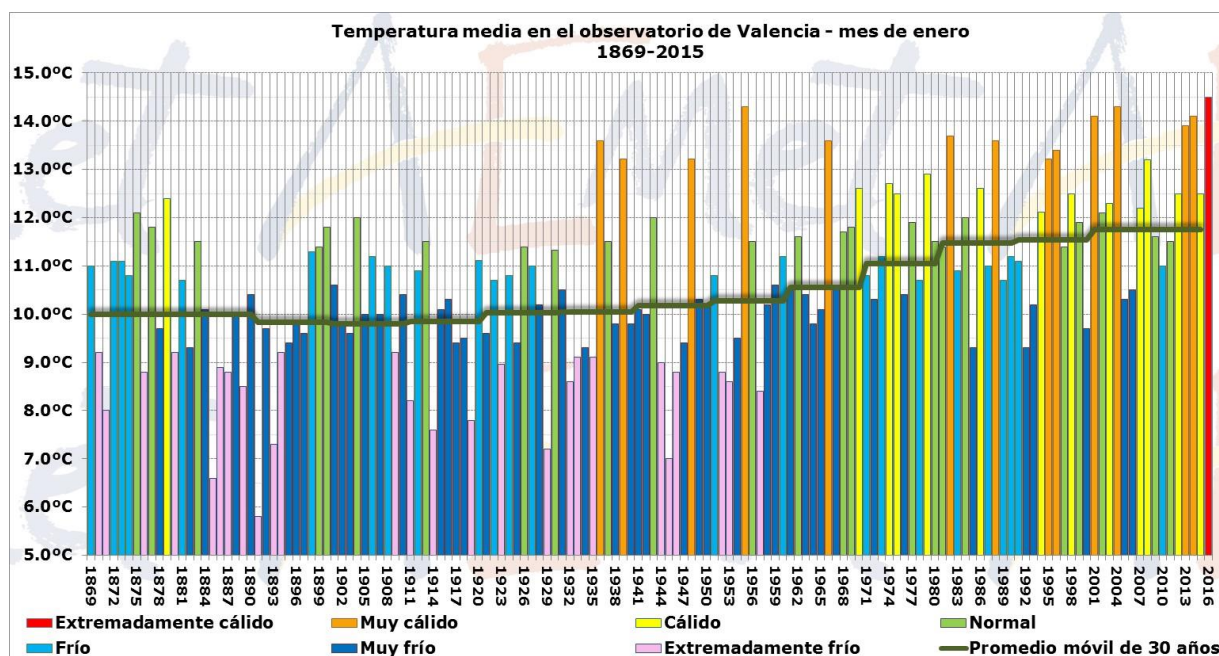
En el gráfico de la página siguiente se adjunta como han ido evolucionando las temperaturas medias en el mes de enero en el observatorio de la ciudad de Valencia en los últimos 147 años. El mes de enero más frío en la ciudad fue el de 1891, con una media de 5.8°C; 125 años después se ha registrado el mes de enero más cálido, con una media de 14.5°C. La línea verde de la gráfica representa el promedio de temperatura de los 30 años previos al primer año de cada década. Desde mitad del siglo XX el ascenso térmico ha sido constante en la ciudad, aunque dentro de la tendencia general al ascenso, ha habido intercalados meses de enero muy fríos, como los de los años 2000, 2005 y 2006.

CORREO ELECTRONICO:

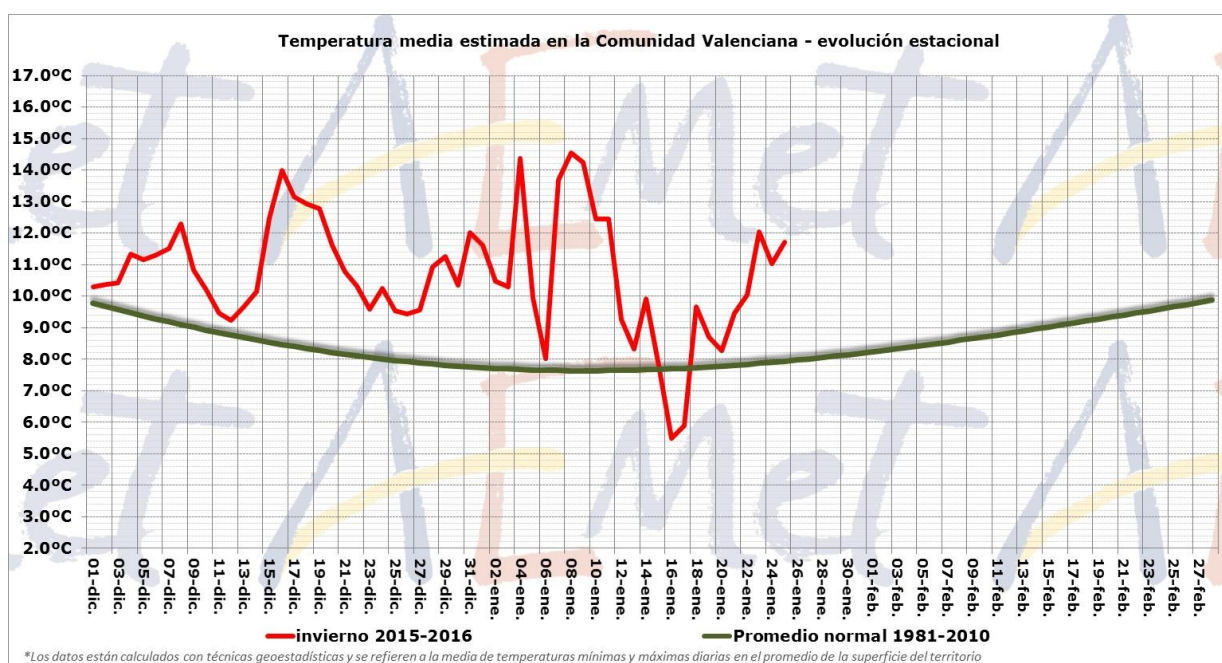
[jnunezm@aemet.es](mailto:jnunezm@aemet.es)



AEMET



Para comentar como han ido evolucionando las temperaturas diarias, hemos incluido el gráfico de evolución estacional, desde el 1 de diciembre. Del análisis del gráfico se deduce que, hasta hoy, el invierno se reduce al débil coletazo frío del 16 y 17 de enero, únicos días en los que la temperatura media bajó por debajo del promedio climático normal.



MINISTERIO DE AGRICULTURA,  
ALIMENTACIÓN Y  
MEDIO AMBIENTE

Agencia Estatal de Meteorología



AEMet

Y es que, el bimestre invernal de los meses de diciembre y enero 2015-2016, es el más cálido en la serie de temperaturas medias desde al menos 1950 en la Comunidad Valenciana, superando en 2.4°C al promedio climático normal, y superando en más de medio grado al bimestre diciembre-enero del invierno 1981-1982, que hasta ahora era el más cálido de todos los registrados en la Comunidad Valenciana.

Las temperaturas más bajas del mes de enero se registraron el día 17, con heladas moderadas en localidades de altiplano del interior sur de Valencia e interior norte de Alicante (Villena, -6.3°C; Fontanars, -5.0°C). En el otro extremo, los primeros días de enero y el último, fueron muy cálidos, debido a la circulación de viento de poniente. El día 4 y el día 8 se superaron los 24°C en localidades del litoral y prelitoral de Valencia, con el máximo absoluto en Pego el día 4, cuando se llegó a 25.2°C.

Espacialmente, el mes ha resultado algo más cálido en zonas de interior y prelitoral de la Comunidad, aunque en prácticamente todo el territorio supera los 2°C de anomalía térmica en el mes de enero de 2016, tal y como queda reflejado en el resumen térmico del mes en las capitales y en otros 8 observatorios.

Observatorio	Normal	2016	Anomalía
Ontinyent	8.6°C	12.6°C	+4.0°C
Xàtiva	10.0°C	13.5°C	+3.5°C
Morella	4.6°C	8.1°C	+3.5°C
Vilafranca	4.1°C	7.1°C	+3.0°C
Valencia	11.8°C	14.5°C	+2.7°C
Utiel	5.1°C	7.8°C	+2.7°C
Villena	7.1°C	9.8°C	+2.7°C
Aeropuerto de Manises	9.8°C	12.4°C	+2.6°C
Oliva	10.9°C	13.2°C	+2.3°C
Alicante	11.6°C	13.8°C	+2.2°C
Castellón	10.9°C	12.9°C	+2.0°C

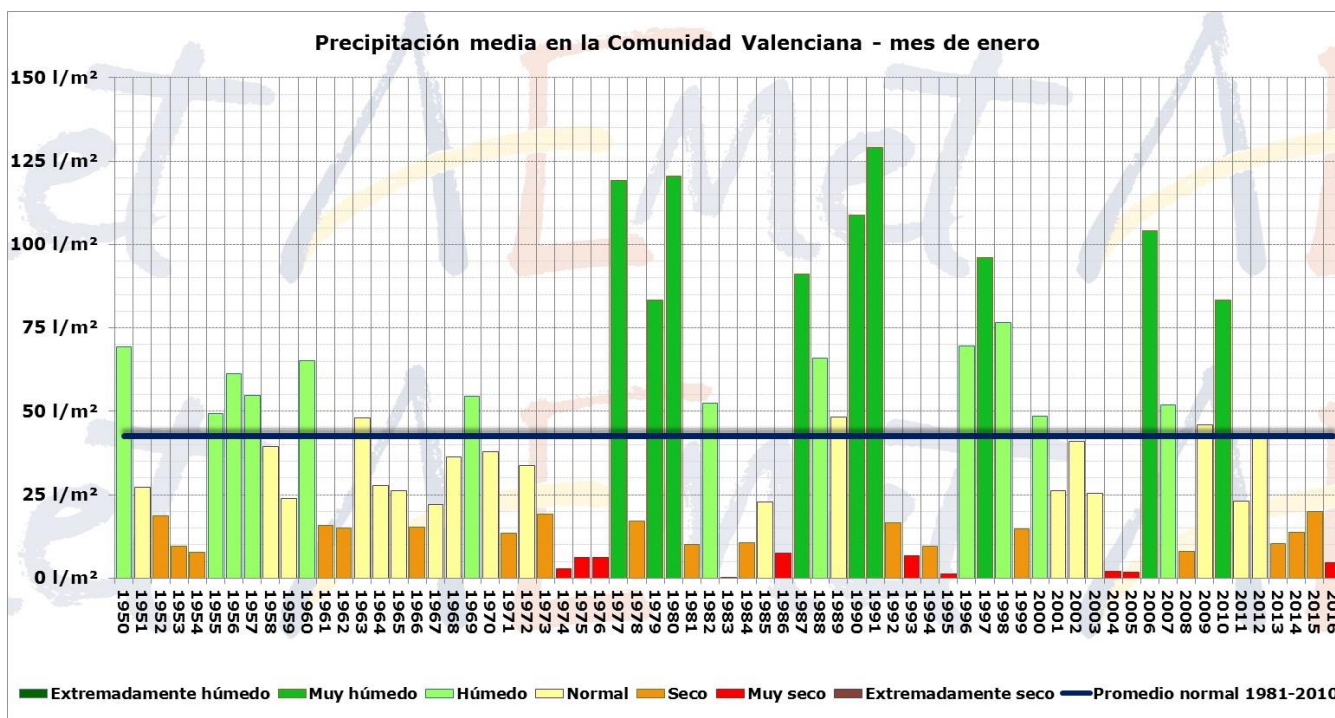
MINISTERIO DE AGRICULTURA,  
ALIMENTACIÓN Y  
MEDIO AMBIENTE

Agencia Estatal de Meteorología



AEMet

La cantidad media de precipitación ha sido de 4.6 l/m<sup>2</sup> que es un 90% inferior al promedio climatológico normal (42.5 l/m<sup>2</sup>), con lo que, además de extremadamente cálido, enero de 2016 queda calificado como muy seco, el más seco de los últimos 10 años.



Entre los registros más altos del mes, destacan los 22.0 l/m<sup>2</sup> acumulados en Fredes, o los 17.9 l/m<sup>2</sup> de Torrevieja y los 16.0 l/m<sup>2</sup> de Caudete de las Fuentes, mientras que la precipitación ha sido nula o casi nula en zonas del sur de Castellón y nordeste de Valencia. En las capitales y en otras localidades seleccionadas, el resumen de precipitaciones del mes de enero de 2016 fue el siguiente:

Observatorio	Enero de 2016	Promedio normal	Anomalía
Castellón	0.0 l/m <sup>2</sup>	35.7 l/m <sup>2</sup>	-100%
Oliva	1.1 l/m <sup>2</sup>	59.5 l/m <sup>2</sup>	-98%
Alcoi	1.4 l/m <sup>2</sup>	54.2 l/m <sup>2</sup>	-97%
Valencia	1.2 l/m <sup>2</sup>	37.1 l/m <sup>2</sup>	-97%
Vilafranca	6.8 l/m <sup>2</sup>	44.7 l/m <sup>2</sup>	-85%
Alicante	7.8 l/m <sup>2</sup>	22.8 l/m <sup>2</sup>	-66%
Caudete de las Fuentes	16.0 l/m <sup>2</sup>	32.3 l/m <sup>2</sup>	-50%
Torrevieja	17.9 l/m <sup>2</sup>	31.1 l/m <sup>2</sup>	-42%

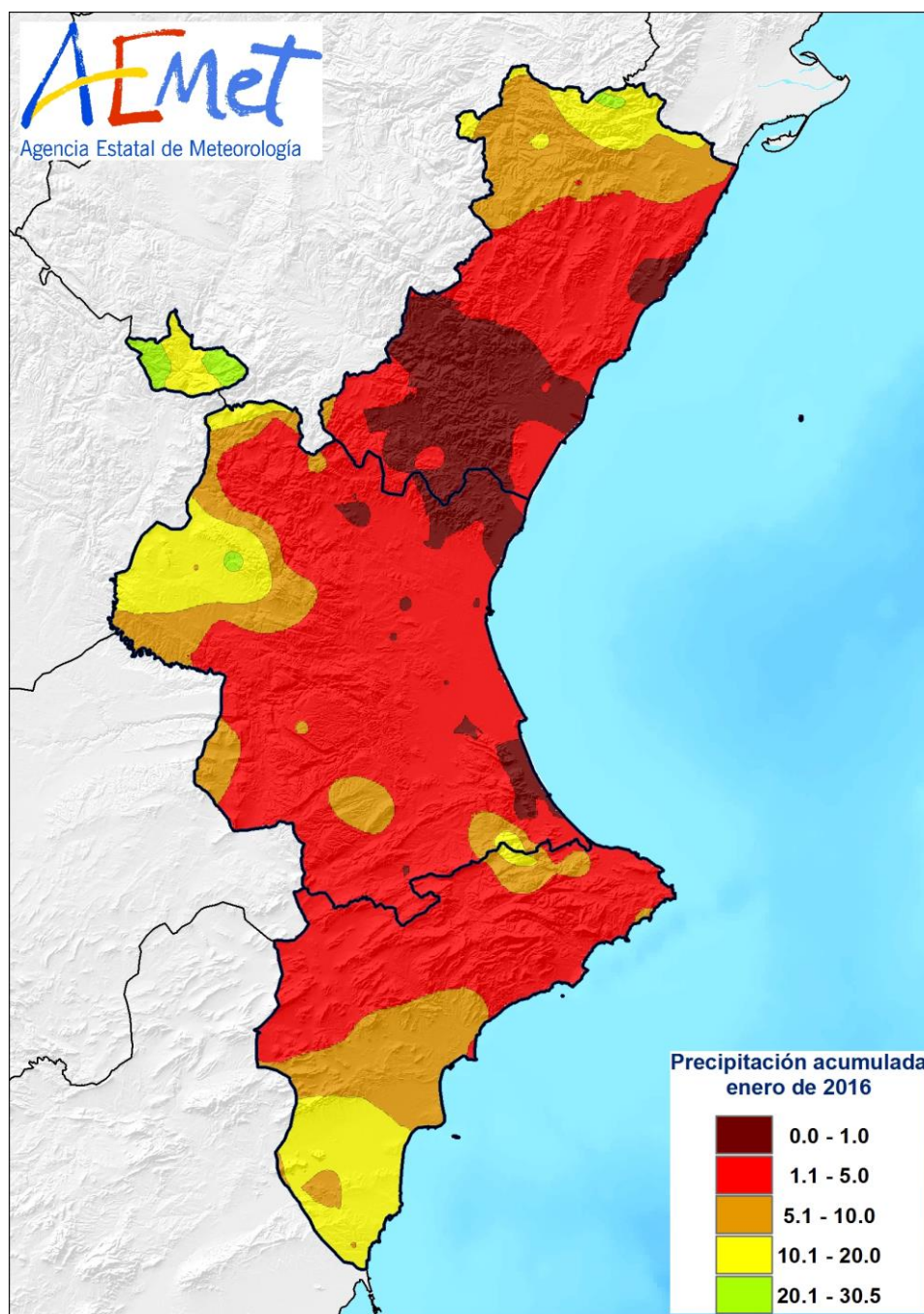
MINISTERIO DE AGRICULTURA,  
ALIMENTACIÓN Y  
MEDIO AMBIENTE

Agencia Estatal de Meteorología



AEMet

El mes ha sido seco o muy seco en el 90% del territorio, y sólo en el 10% restante (sur de Alicante y zonas del Rincón de Ademuz), el mes ha tenido un carácter normal.

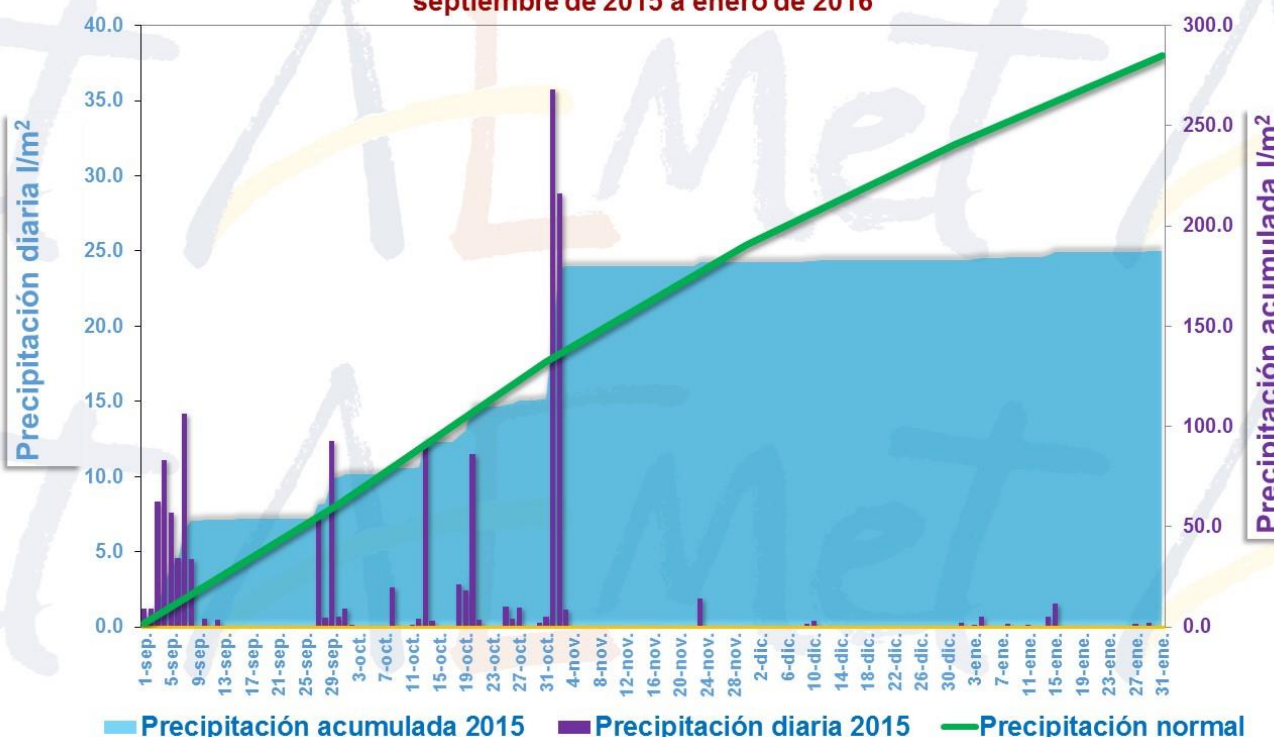


MINISTERIO DE AGRICULTURA,  
ALIMENTACIÓN Y  
MEDIO AMBIENTE

Agencia Estatal de Meteorología

La situación de ausencia de lluvias se prolonga prácticamente desde el 3 de noviembre, como queda reflejado en el gráfico siguiente. A tres de noviembre, el año hidrológico presentaba un superávit de precipitación en el promedio del territorio del 30%. Tres meses después, la precipitación media es un 35% inferior al promedio climático normal.

### Precipitación diaria y acumulada en la Comunidad Valenciana septiembre de 2015 a enero de 2016



Por poner el ejemplo de las capitales, desde el 3 de noviembre en el observatorio de Castellón se acumulan hasta el 31 de enero 90 días consecutivos sin lluvia apreciable; en Valencia se han acumulado en estos 90 días 1.3 l/m<sup>2</sup> en 3 días de lluvia apreciable (0.1 l/m<sup>2</sup> acumulados el 9 de diciembre y el 29 de enero, y 1.1 l/m<sup>2</sup> acumulados el 15 de enero); y en Alicante se han acumulado 7.8 l/m<sup>2</sup> en un día de lluvia, el 15 de enero.

\*Nota: Los datos empleados para elaborar este avance climatológico son provisionales y están sujetos a una posterior validación.

**Valencia a 01 de febrero de 2016**

MINISTERIO DE AGRICULTURA,  
ALIMENTACIÓN Y  
MEDIO AMBIENTE

Agencia Estatal de Meteorología