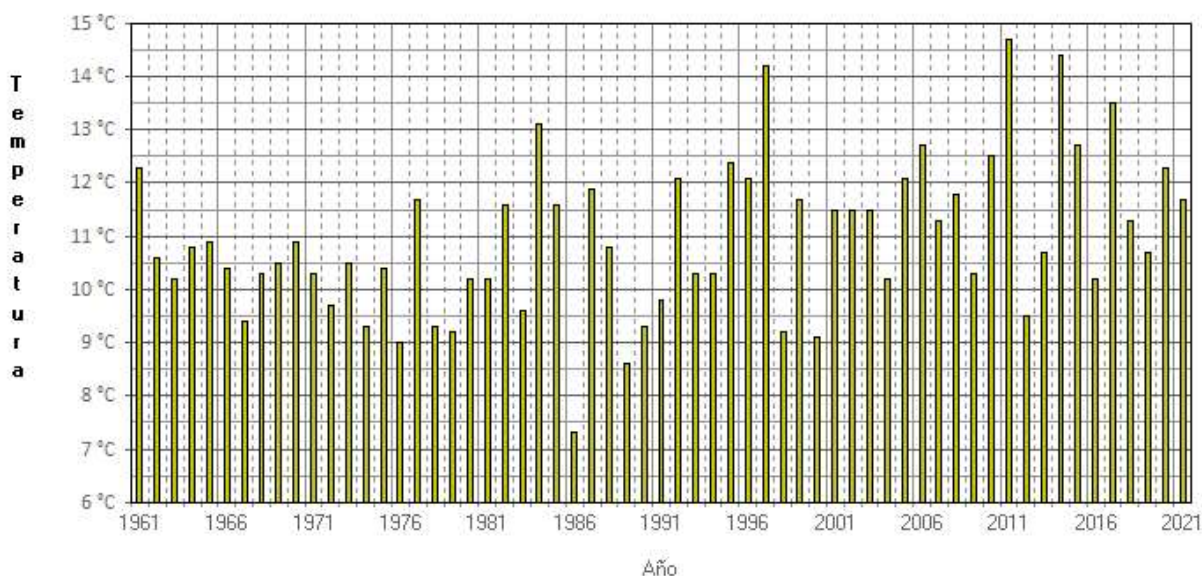


AVANCE CLIMATOLÓGICO MENSUAL

Abril 2021 en MADRID

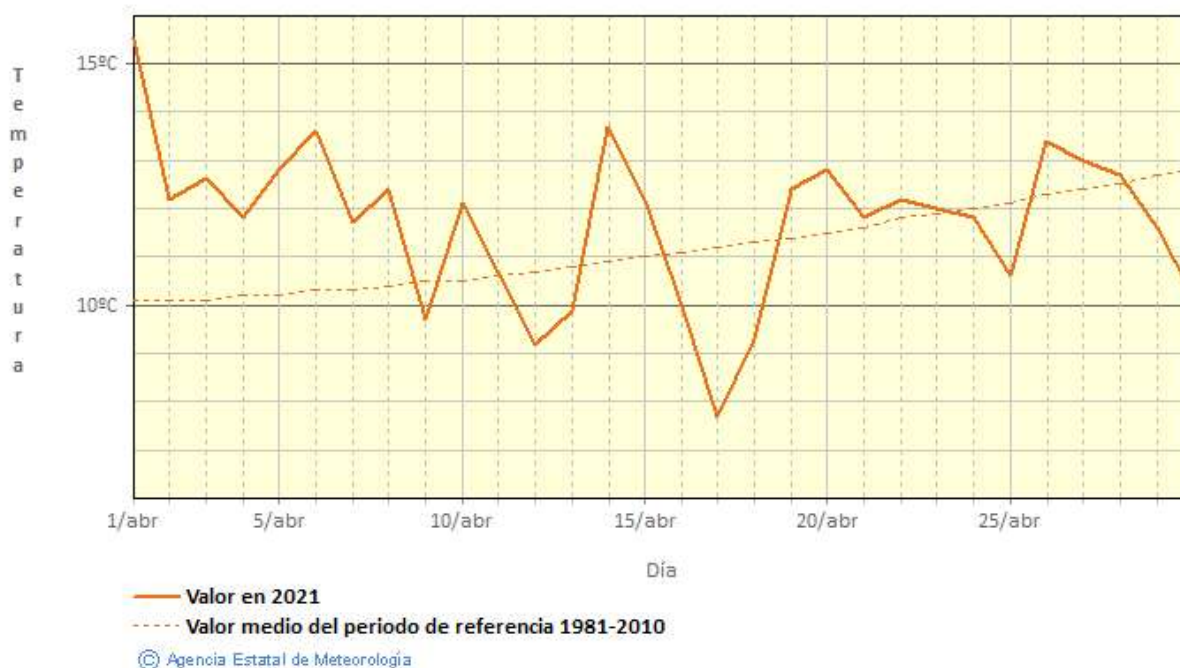
Temperatura media. Abril
COMUNIDAD DE MADRID



© Agencia Estatal de Meteorología

Este mes las temperaturas medias han estado ligeramente por encima de sus valores normales, resultando un mes de abril **CALIDO**, con una temperatura media en la Comunidad de Madrid de 11.7 ° C, y una anomalía de la temperatura de 0.7° C. La media de las temperaturas máximas 17.2 ° C, tuvo una anomalía de 0.1 ° C, y la media de las mínimas 6.3 ° C, tuvo una anomalía de 1.4 ° C. Las temperaturas máximas más altas se registraron los días 5 y 6 de abril, y las temperaturas mínimas más bajas el día 17, con heladas en diferentes puntos de la región, como los -4.2 ° C de Navacerrada, -3.7 ° C en Buitrago, y los -4.6 ° C del Alto los Leones. La temperatura más alta registrada en la Comunidad de Madrid en el mes de abril, fue los 25.4 ° C registrados en Madrid-Ciudad Universitaria el día 6, y la temperatura mínima más baja fue los -5.4 ° C registrados en Rascafría el día 17; en Retiro se registró la temperatura máxima del mes de 23.0 ° C el día 6, y la temperatura mínima de 3.5 ° C el día 17.

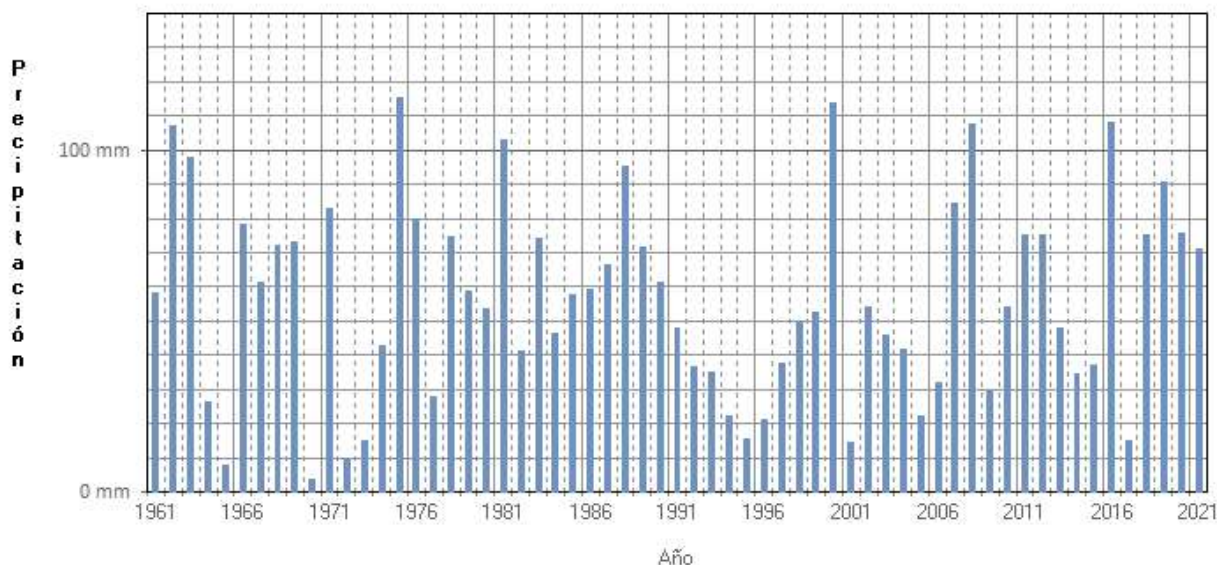
Temperatura media. Abril 2021
COMUNIDAD DE MADRID



TEMPERATURA EN ABRIL 2021

ESTACIÓN	TEMPERATURA MEDIA MENSUAL (° C)	ANOMALÍA	CARÁCTER TÉRMICO
Alcalá de Henares	12.6	0.5	Normal
Alpedrete	11.7	0.5	Normal
Buitrago de Lozoya	9.7	0.7	Cálido
Colmenar Viejo	10.9	0.3	Normal
Getafe	13.5	0.8	Cálido
Barajas	12.6	0.4	Normal
Cuatro Vientos	13.6	1.0	Cálido
El Goloso	11.5	0.1	Normal
Retiro	13.1	0.2	Normal
Pozuelo de Alarcón	13.1	1.1	Cálido
Alto del León	6.2	0.3	Normal
Navacerrada	5.3	0.6	Cálido
Rascafría	8.7	0.7	Cálido
Robledo de Chavela	11.9	0.1	Normal
Rozas de Puerto Real	10.8	0	Normal
Torrejón de Ardoz	11.6	-0.9	Frio

Precipitación. Abril
COMUNIDAD DE MADRID



© Agencia Estatal de Meteorología

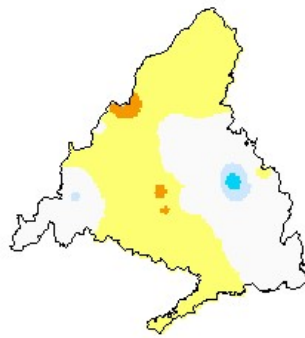
En lo relativo a las precipitaciones, abril ha sido en su conjunto **HUMEDO**, con una precipitación media en la Comunidad de Madrid de 70.8 l/m², valor que representa un 134% de su valor de referencia. A destacar el elevado número de días de precipitación del mes de abril, que en el caso del Retiro han sido 19 días, también la precipitación mensual registrada en este observatorio en el mes de abril, ha sido la más alta del mes de abril de este siglo XXI. Este mes se han producido precipitaciones tormentosas que han dejado granizo, como la producida el día 10 de abril en Getafe, cuando se registraron 16.8 l/m². Las mayores precipitaciones en 24 horas, se registraron el día 27 de abril en Alcalá de Henares con 33.8 l/m², y el día 10 en Retiro con 29.6 l/m². Las precipitaciones más intensas en 10 minutos se registraron el día 27 en Alcalá de Henares, con 10.6 l/m², también el día 11 en Torrejón de Ardoz se registraron 8.1 l/m², y en Aranjuez el día 10 se registraron 7.3 l/m², en 10 minutos.

Las rachas máximas de viento más fuertes, se registraron el día 25 de abril, donde destaca la registrada en Navacerrada de 71 km/hora, y el día 17 de abril en Torrejón de Ardoz se registraron 61.0 km/hora.

PRECIPITACIÓN EN ABRIL 2021

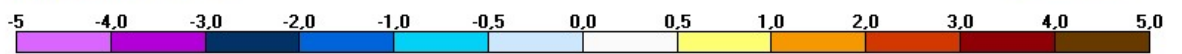
ESTACIÓN	PRECIPITACIÓN (l/m ²)	CARÁCTER PLUVIOMÉTRICO
Colmenar Viejo	56.5	Húmedo
Getafe	62.5	Muy Húmedo
Barajas	72.5	Muy Húmedo
Cuatro Vientos	63.3	Húmedo
Retiro	98.6	Muy Húmedo
Navacerrada	130.4	Húmedo
Torrejón de Ardoz	85.5	Extremadamente Húmedo

abril 2021: Anomalía de la temperatura media mensual respecto al periodo 1981-2010

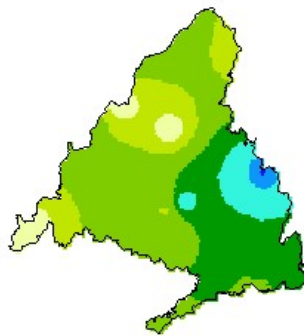


© Agencia Estatal de Meteorología

AEMet
Agencia Estatal de Meteorología



abril 2021: Porcentaje de la precipitación mensual respecto al periodo 1981-2010, expresada en % de la i



© Agencia Estatal de Meteorología

AEMet
Agencia Estatal de Meteorología



Los datos empleados para elaborar este avance climatológico son provisionales y están sujetos a una posterior validación”

Se utilizan como valores de referencia en la Comunidad de Madrid, los valores medios calculados con las rejillas mensuales y anuales para el territorio peninsular español, descritas en las notas técnicas 31 y 32 de AEMET (periodo de referencia: 1981-2010). Este cambio de metodología puede dar lugar a algunas diferencias con los resultados que se obtenían anteriormente

Madrid a 5 de mayo de 2021
C/ Ríos Rosas 44 A-5ªA
28003 MADRID
Tfno: 91 533 51 43
Fax: 91 534 28 25