

JULIO 2020

Temperatura

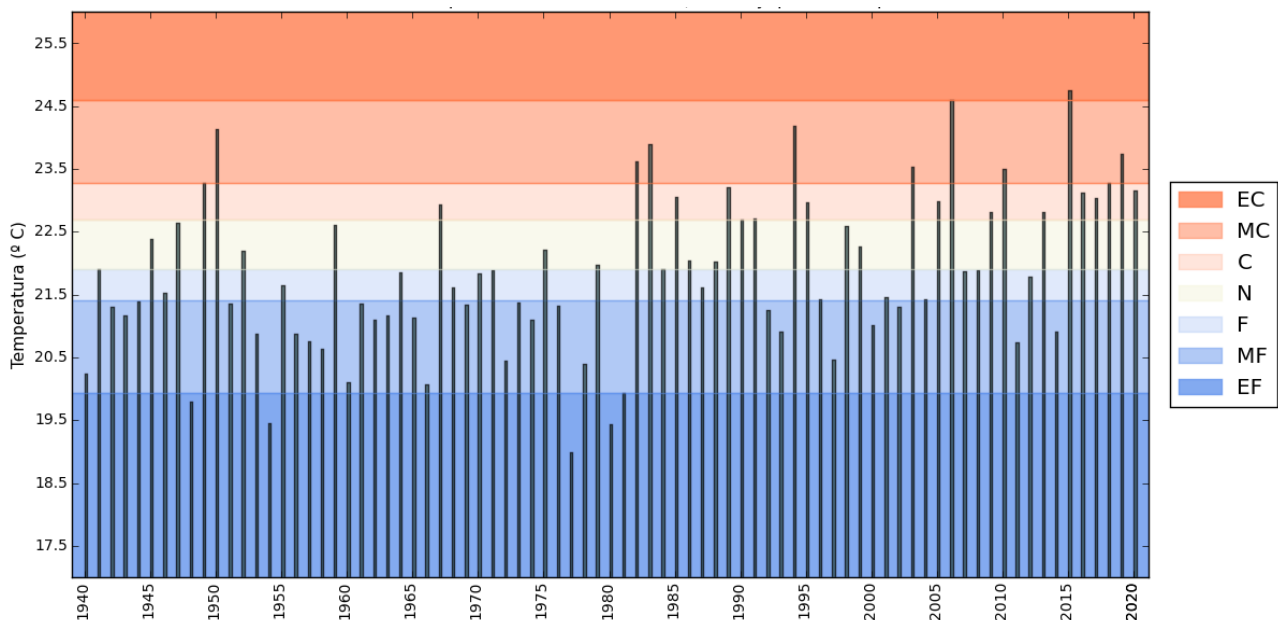


Figura 1: Variación interanual de la temperatura media mensual en Cataluña. El carácter térmico está calculado a partir de los valores máximos, mínimos y quintiles del periodo de referencia 1981-2010. EC (Extremadamente cálido), MC (Muy cálido), C (Cálido), N (Normal), F (Frio), MF (Muy frío), EF (Extremadamente frío)

El carácter térmico de julio ha sido cálido, con una temperatura media en Cataluña de 23,2 °C, superior en +0,8 °C al valor de referencia del periodo 1981-2010 (Figuras 1-3).

Tanto en las máximas como en las mínimas las temperaturas han superado los valores normales siendo la diferencia más acusada en las máximas que en las mínimas.

La temperatura media de julio ha sido de 23,2 °C, (+0,8 °C superior al valor de referencia)

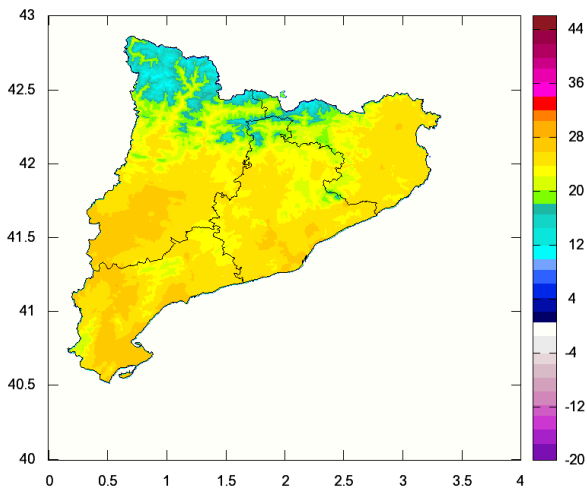


Figura 2: Temperatura media en °C

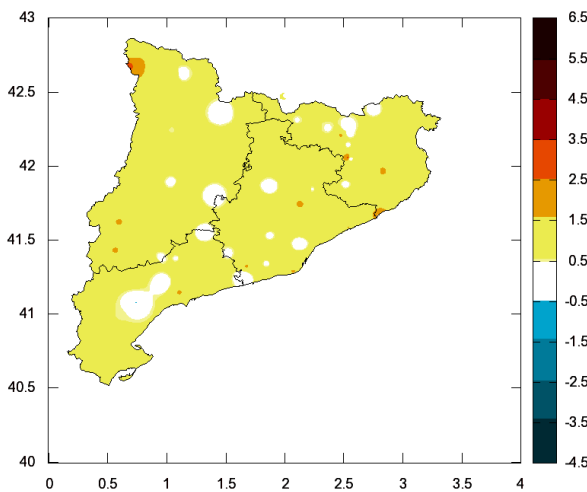


Figura 3: Anomalía de la temperatura media en °C

30 y 31 de julio, días de calor intenso

En los primeros 20 días del mes alternaron episodios con temperaturas relativamente altas con otros en los que no se alcanzaron los valores de referencia. Sin embargo, en la última decena sólo se dio un episodio cálido que además de persistente tuvo un pico muy intenso. (Figuras 6 y 7)

Respecto a los días en los que las temperaturas diurnas fueron relativamente bajas para esta época del año, destacaron las del día 3 (especialmente en el interior de Girona) y las del día 15 con registros muy bajos en las comarcas pirenaicas (Figura 4). También destacaron por ser relativamente frías las mínimas del día 4 especialmente en la mitad occidental.

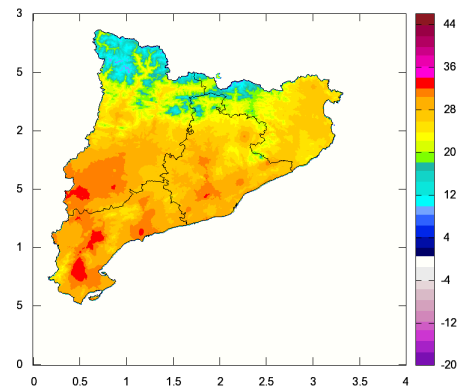


Figura 4: Temperatura máxima del día 15

Respecto a los días cálidos, destacaron los últimos días del mes. Además de ser las fechas más propicias para que los termómetros alcancen los registros más altos del año, en estos días se produjo la entrada de una masa de aire cálida de origen africano que favoreció el aumento de temperaturas. El día 31 se alcanzaron los 40 °C en Lleida, y los 32 °C en varias zonas del litoral (Figura 5). También las mínimas fueron muy elevadas. En amplias zonas del litoral los termómetros no bajaron de 22 °C y concretamente en el interior de la ciudad de Barcelona se registraron 26,3 °C .

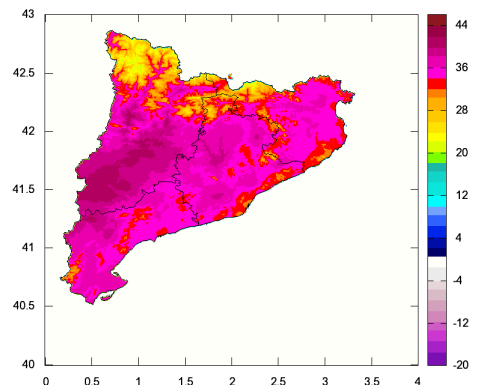


Figura 5: Mapa de temperatura máxima del día 31

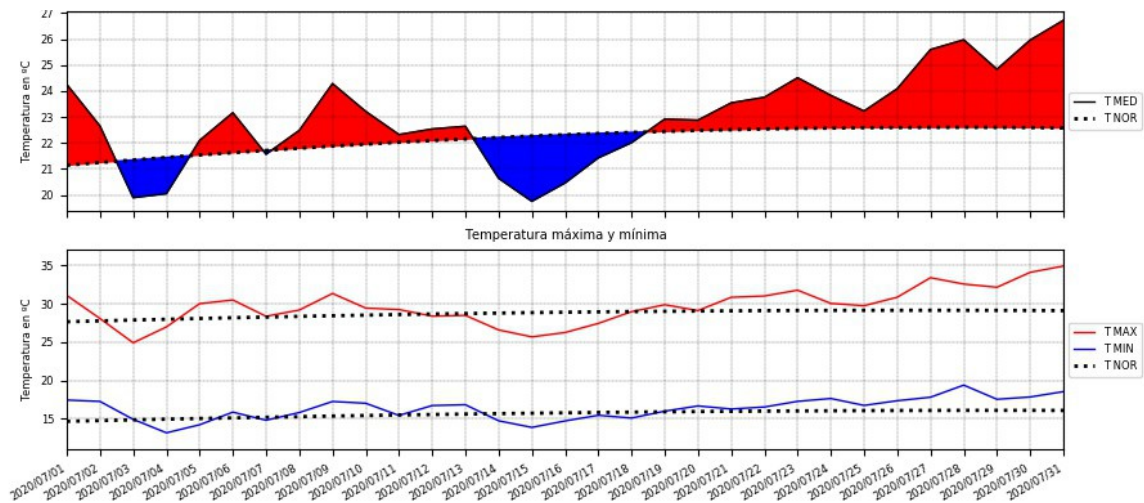


Figura 6: Panel superior: Temperatura media diaria de Cataluña (línea continua) y temperatura diaria de referencia del periodo 1981-2010 (línea discontinua). Las áreas sombreadas en rojo (azul) son los días en los que la temperatura media fue superior (inferior) a la de referencia. Panel inferior: Temperatura máxima (mínima) diaria de Cataluña en línea roja (azul) continua. Temperaturas de referencia en línea negra discontinua.

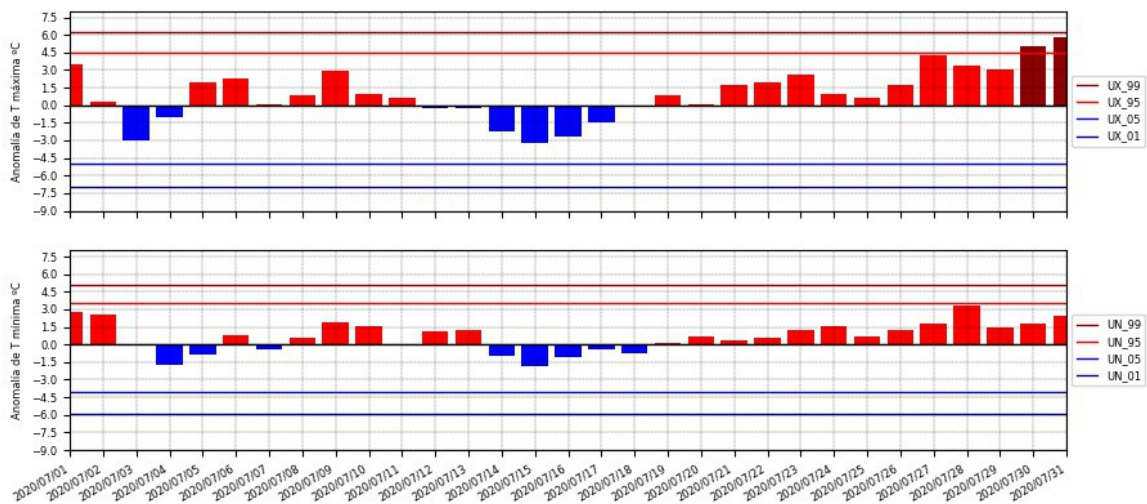


Figura 7: Panel superior: Temperatura media diaria de Cataluña (línea continua) y temperatura diaria de referencia del periodo 1981-2010 (línea discontinua). Las áreas sombreadas en rojo (azul) son los días en los que la temperatura media fue superior (inferior) a la de referencia. Panel inferior: Temperatura máxima (mínima) diaria de Cataluña en línea roja (azul) continua. Temperaturas de referencia en línea negra discontinua.

Precipitación

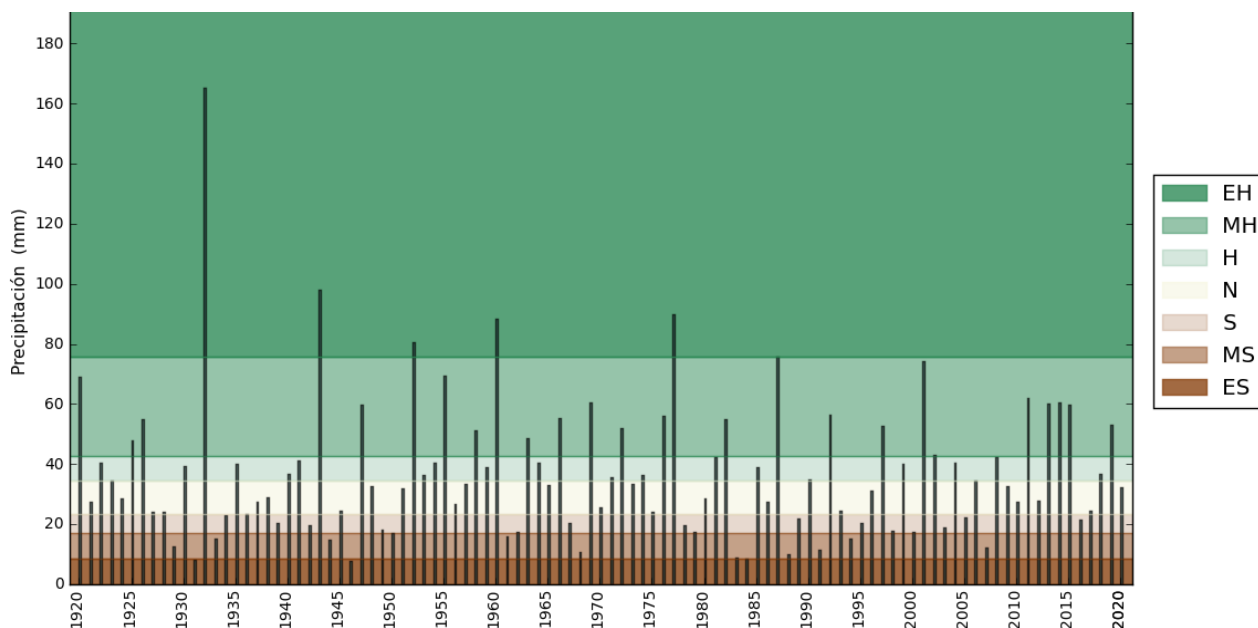


Figura 8: Variación interanual de la precipitación mensual en Cataluña. El carácter de la precipitación está calculado a partir de los valores máximos, mínimos y quintiles del periodo de referencia 1981-2010. EH (Extremadamente húmedo), MH (Muy húmedo), H (Húmedo), N (Normal), S (Seco), MS (Muy seco), ES (Extremadamente seco)

Julio ha sido un mes normal en cuanto a precipitación con una media de 32 mm, valor próximo al valor de referencia del periodo 1981-2010 (Figura 8).

En la figura 9 se muestra la precipitación mensual promediada para Cataluña junto con la de referencia en lo que va de año. En todos los meses excepto en febrero, las precipitaciones han sido superiores o próximas a las de referencia.

La precipitación media en julio ha sido de 32 mm, muy próxima al valor de referencia. El superávit de amplias zonas de la mitad norte, ha compensado el déficit de la mitad sur

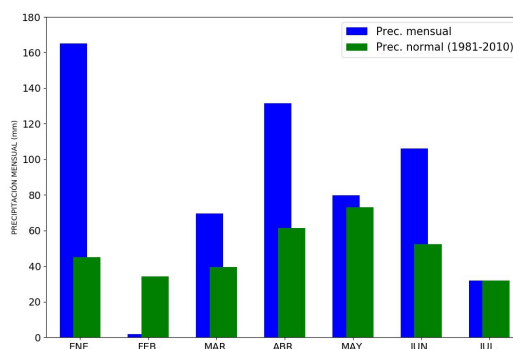


Figura 9: Precipitación mensual (azul) y de referencia (verde) en Cataluña

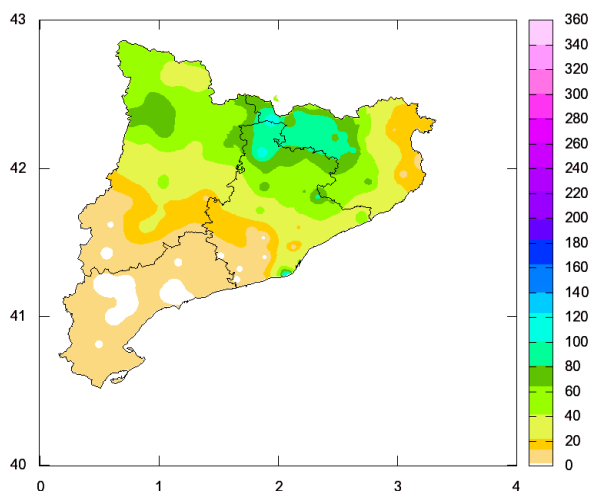


Figura 10: Precipitación mensual (mm)

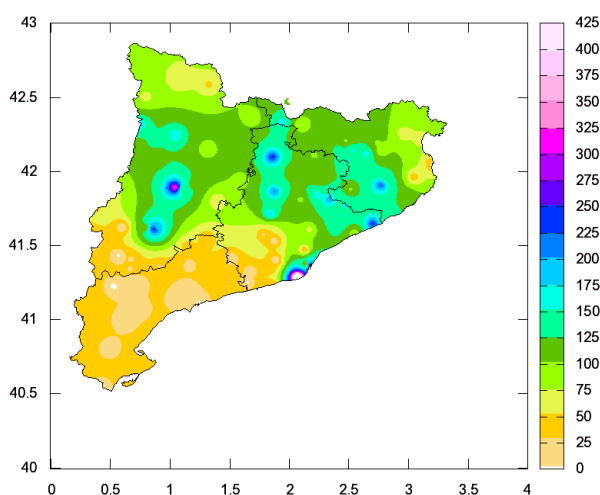


Figura 11: Porcentaje de precipitación mensual (%)

Como era de esperar en el mes de julio, las precipitaciones más abundantes se han concentrado en las comarcas pirenaicas. El máximo pluviométrico se ha dado en el entorno de la Cerdanya y se ha extendido hacia el este abarcando la Garrotxa (puntualmente se han alcanzado los 120,4 mm en la Molina). Estos valores contrastan con las escasas precipitaciones de Tarragona donde no se han alcanzado los 5 mm. Sin embargo, en amplias zonas de la mitad norte las precipitaciones han superado los valores de referencia compensando de esta forma el déficit de la mitad sur (Fig. 10 y 11).

Destacan algunas zonas aisladas y dispersas en las que los valores mensuales han superado varias veces los normales delatando la distribución irregular típica de los chubascos tormentosos. (El aeropuerto de

Barcelona con 111,2 mm, Berga con 116 mm)

En la figura 12 se muestra la evolución de la precipitación diaria en Cataluña y se observa como se ha distribuido en varios episodios. Los más destacados se dieron el día 2 y entre el 13 y el 16.

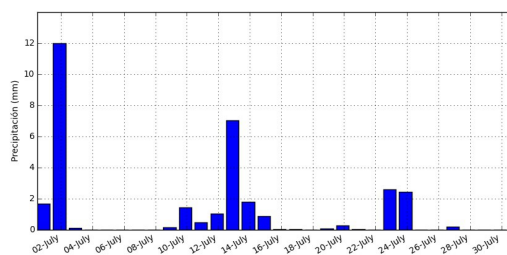


Figura 12: Evolución de la precipitación diaria en Cataluña

En el episodio del día 2 se desarrolló convección intensa. Las precipitaciones más copiosas se registraron en las provincias de Barcelona y de Girona donde localmente superaron los 40 mm. Los chubascos tormentosos, acompañados de gran actividad eléctrica en algunos casos fueron muy intensos. (En Tona de un total de 54 mm, 24 mm se registraron en tan sólo 10 minutos).

También destacaron los chubascos tormentosos del día 13, con registros que localmente superaron los 50 mm en las comarcas del Berguedà y la Noguera.

Y por último, resaltar las precipitaciones intensas pero sin tormentas, lluvias cálidas típicas del área Mediterránea, que se registraron a primeras horas del día 16 en el entorno del Baix Llobregat y del Barcelonès. En el aeropuerto de Barcelona se registraron más de 50 mm de los que 14 cayeron en tan sólo 10 minutos.

En el Anexo se muestran algunos datos destacados de temperaturas máximas y mínimas y de precipitación máxima diaria.

Nota: Los datos empleados para elaborar este avance climatológico son provisionales y están sujetos a una posterior validación.

Autorizado el uso de la información y su reproducción citando AEMET como autora de la misma AEMET. Arquitecte Sert, 1 08005 Barcelona Tel. 932.211.600

ANEXO

DATOS destacados de **temperatura máxima absoluta diaria** en julio de 2020

Provincia	Nombre	Alt.	T (°C)	Fecha
BARCELONA	BALSARENY	361	38.3	31-jul
	MANRESA	291	37.8	31-jul
	VILAFRANCA DEL PENEDÈS	177	37.4	30-jul
	IGUALADA (AJUNTAMENT)	313	37.0	31-jul
	PRATS DE LLUÇANÈS	700	36.9	31-jul
	CORBERA ,PIC D'AGULLES	647	36.8	31-jul
GIRONA	GIRONA-PARC MIGDIA	76	37.9	30-jul
	VALL DE BIANYA	350	37.7	30-jul
	FIGUERES, LES ASPRES	45	37.4	31-jul
	PORQUERES	157	37.3	30-jul
	GIRONA/COSTA BRAVA	143	36.0	30-jul
	MAÇANET DE CABRENYS	355	34.8	31-jul
LLEIDA	LLEIDA	185	41.0	31-jul
	EL SOLERÀS	392	40.1	31-jul
	ARTESA DE SEGRE	400	40.0	31-jul
	LLIMIANA	515	39.9	31-jul
	TORÀ	435	39.8	31-jul
TARRAGONA	MASSALUCA	370	38.2	31-jul
	TORTOSA	50	38.1	23-jul
	CABACÈS	363	37.9	31-jul
	VALLS	233	36.7	30-jul
	HORTA DE SANT JOAN	495	36.7	31-jul

Alt: Altitud en metros

T (°C): Temperatura máxima absoluta en el mes de julio de 2020

DATOS destacados de **temperatura máxima más baja diaria** en julio de 2020

Provincia	Nombre	Alt.	T (°C)	Fecha
BARCELONA	MONTSERRAT	738	21.0	16-jul
	MOIÀ	742	23.2	03-jul
	BERGA, INSTITUTO	682	23.4	15-jul
	SANTA SUSANNA	40	23.8	03-jul
	BARCELONA,CMT	6	24.5	03-jul
GIRONA	LA MOLINA	1703	15.9	15-jul
	PLANOLES	1151	19.0	15-jul
	SANT PAU DE SEGURIES	851	19.1	03-jul
	LES PLANES D'HOSTOLES	322	22.2	03-jul
	CASTELLÓ D'EMPÚRIES	2	24.4	03-jul
LLEIDA	PORT DEL COMTE	1813	13.2	15-jul
	BOSSÒST-CENTRAL	722	17.2	03-jul
	CABDELLA-CENTRAL	1273	19.4	15-jul
	MARTINET	1038	23.2	15-jul
	TORÀ	435	27.2	03-jul
TARRAGONA	MASSALUCA	370	27.2	03-jul
	HORTA DE SANT JOAN	495	27.2	03-jul
	TARRAGONA, FAC. GEOGRAFÍA	55	27.9	12-jul
	ALFORJA	406	27.9	03-jul
	REUS (CENTRE LECTURA)	118	28.3	19-jul

Alt: Altitud en metros

T (°C): Temperatura máxima más baja en el mes de julio de 2020

DATOS destacados de temperatura mínima absoluta diaria en julio de 2020

Provincia	Nombre	Alt.	T (°C)	Fecha
BARCELONA	FONTMARTINA	936	12.6	15-jul
	PRATS DE LLUÇANÈS	700	12.9	15-jul
	BALSARENY	361	13.6	15-jul
	MONTSERRAT	738	13.6	03-jul
	SANTA SUSANNA	40	15.9	22-jul
GIRONA	LA MOLINA	1703	5.9	04-jul
	PLANOLES	1151	8.7	14-jul
	SANT PAU DE SEGURIES	851	9.5	15-jul
	LES PLANES D'HOSTOLES	322	12.4	15-jul
	ARTESA DE SEGRE	400	9.8	04-jul
LLEIDA	PLANES DE SON	1540	2.1	04-jul
	BARRUERA	1089	6.7	04-jul
	TUIXENT	1196	8.5	04-jul
	TORÀ	435	9.1	04-jul
	LLEIDA	185	13.0	04-jul
TARRAGONA	HORTA DE SANT JOAN	495	13.8	15-jul
	MASSALUCA	370	14.3	07-jul
	VALLS	233	15.2	05-jul
	RASQUERA	112	16.0	23-jul
	TARRAGONA, FAC. GEOGRAFÍA	55	16.3	04-jul

Alt: Altitud en metros

T (°C): Temperatura mínima absoluta en el mes de julio de 2020

DATOS destacados de temperatura mínima más alta diaria en julio de 2020

Provincia	Nombre	Alt.	T (°C)	Fecha
BARCELONA	BARCELONA (CAN BRUIXA)	45	26.3	31-jul
	BARCELONA,CMT	6	24.9	24-jul
	BARCELONA/AEROPUERTO	4	23.9	25-jul
	VILASSAR DE DALT	56	23.8	28-jul
	MONTSERRAT	738	23.1	31-jul
	CORBERA ,PIC D'AGULLES	647	22.8	31-jul
	SITGES-VALLCARCA	58	22.2	31-jul
GIRONA	BLANES,JARDIN BOTANICO	45	23.6	31-jul
	FIGUERES, LES ASPRES	45	23.4	29-jul
	ESPOLLA, LES ALBERES	100	23.4	14-jul
	L'ESTARTIT	1	22.6	31-jul
	CASTELLÓ D'EMPÚRIES	2	22.4	06-jul
	GIRONA-PARC MIGDIA	76	22.0	28-jul
LLEIDA	LA POBLA DE CÉRVOLES	673	23.9	31-jul
	LLEIDA	185	23.3	28-jul
	TORDERA - GRANYANELLA	463	22.8	28-jul
	EL SOLERÀS	392	22.0	31-jul
	MOLLERUSSA	252	21.6	28-jul
TARRAGONA	REUS (CENTRE LECTURA)	118	25.2	30-jul
	CABACÉS	363	25.1	31-jul
	TORTOSA	50	24.7	28-jul
	RASQUERA	112	24.1	28-jul
	MASSALUCA	370	24.0	28-jul
	TARRAGONA, FAC. GEOGRAFÍA	55	23.8	25-jul

Alt: Altitud en metros

T (°C): Temperatura mínima más alta en el mes de julio de 2020

DATOS destacados de **precipitación máxima diaria (7 - 7) diaria** en julio de 2020

Provincia	Nombre	Alt.	Prec (mm)	Fecha
BARCELONA	TONA (ESCOLA)	611	54.0	02-jul
	BERGA, INSTITUTO	682	52.6	13-jul
	BARCELONA/AEROPUERTO	4	51.7	02-jul
	SANT ESTEVE DE PALAUTORDERA	232	40.2	02-jul
	MANRESA (LA CULLA)	291	37.0	13-jul
	GURB DE LA PLANA (BAR HOSTAL)	467	37.0	02-jul
	CASTELLTERÇOL (BELLVER)	716	36.5	02-jul
	STA M. DE PALAUTORDERA (HOSP.)	208	35.6	02-jul
	PRATS DE LLUÇANES	700	34.3	02-jul
	SANTA MARIA DE BESORA	862	33.0	02-jul
	CALDES DE MONTBUI	175	17.6	02-jul
	ARENYS DE MAR (EL XIFRE)	35	16.0	02-jul
IGUALADA (AJUNTAMENT)	313	13.1	13-jul	
GIRONA	SANT PRIVAT D(EN BAS	510	45.0	02-jul
	SANTA PAU 'SACOT'	609	40.9	02-jul
	CASTELLFOLLIT DE LA ROCA	289	39.0	23-jul
	MIERES	271	38.3	02-jul
	SANT FELIU DE PALLEROLS	506	36.2	13-jul
	SANT PAU DE SEGURIES-LA BAR.	872	29.0	23-jul
	MAIA DEL MONTCAL (CAN GARRI.)	158	27.0	02-jul
	GIRONA/COSTA BRAVA	143	25.5	02-jul
	LA MOLINA	1703	25.4	14-jul
	LES PLANES D(HOSTOLES	367	23.8	24-jul
	OIX	410	23.5	24-jul
	GIRONA-PARC MIGDIA	76	21.4	24-jul
	SANT HILARI	810	18.6	02-jul
ALBANYA-LLIURONA	732	17.9	13-jul	
LLEIDA	ARTESA DE SEGRE	318	50.0	13-jul
	HORTONEDA	1013	27.5	10-jul
	MOLLERUSSA (IES AGRARIA L'URG.)	252	26.0	13-jul
	RINER (XIXONS)	612	25.0	02-jul
	PORT DEL COMTE	1813	22.8	02-jul
	LLIMIANA	515	19.8	01-jul
	PONTS CAMI DE LA BARCA	356	17.9	02-jul
	MARTINET	1038	15.2	10-jul
	ISIL (BONAIGUA)	1169	14.7	10-jul
	BARRUERA	1089	14.2	14-jul
CABDELLA-CENTRAL	1273	12.6	10-jul	
TARRAGONA	HORTA DE SANT JOAN	495	8.2	12-jul
	MASSALUCA	370	3.6	12-jul
	TORTOSA	50	1.8	02-jul
	VIMBODI (MONESTIR DE POBLET)	487	1.7	20-jul
	REUS/AEROPUERTO	71	0.9	15-jul
	CABACES	363	0.9	12-jul
	TIVISSA (SERRA D'ALMOS)	228	0.8	12-jul
	LA SELVA DEL CAMP-INSTITUT	257	0.3	12-jul
	MONTBLANC	344	0.3	20-jul
REUS (CENTRE LECTURA)	118	0.2	12-jul	

Alt: Altitud en metros

Prec (mm): Precipitación máxima diaria (7 - 7) en el mes de julio de 2020

En Barcelona, a 6 de agosto de 2020