

Agencia Estatal de Meteorología
Delegación Territorial en Cataluña

ABRIL 2022: TEMPERATURA Y PRECIPITACIÓN NORMAL

Temperatura

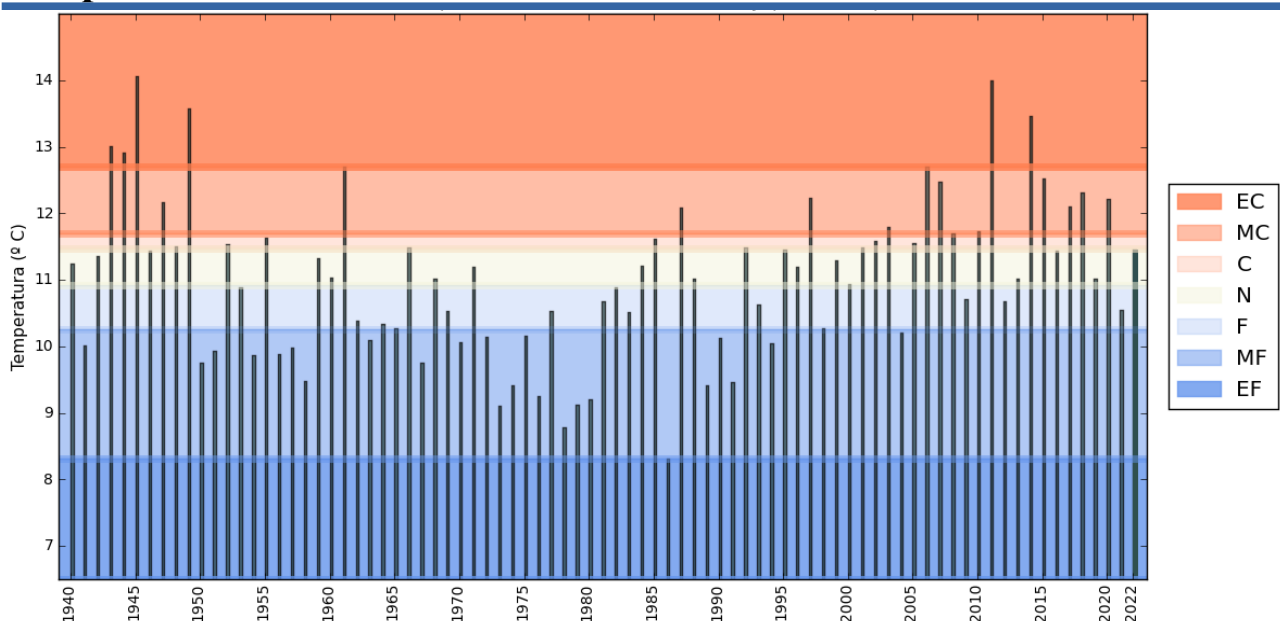


Figure 1: Variación interanual de la temperatura media en Cataluña. El carácter térmico está calculado a partir de los valores máximos, mínimos y quintiles del periodo de referencia 1981-2010. EC (Extremadamente cálido), MC (Muy cálido), C (Cálido), N (Normal), F (Frio), MF (Muy frío), EF (Extremadamente frío)

El carácter térmico de abril ha sido normal rozando el cálido con una temperatura media en Cataluña de 11,4 °C, superior en 0,4 °C al valor de referencia del periodo 1981-2010 (Fig 1 - 2).

El espectro térmico que han recorrido las temperaturas diarias ha sido muy amplio. Hecho que se explica por la ocurrencia de dos episodios intensos: uno frío y otro cálido. El primero se dio a principios del mes y el segundo a mediados. (Figs 5 y 6).

Un mes con fuertes contrastes en las temperaturas diarias

El episodio frío ha sido el gran protagonista del mes destacando especialmente las temperaturas mínimas, excepcionalmente bajas para esta época del año.

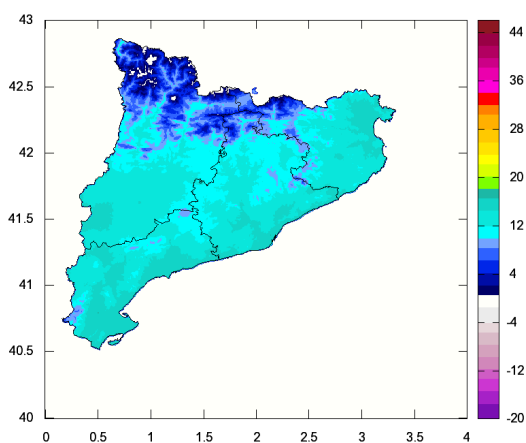


Figure 2: Temperatura media (°C)

Abril comenzó con una situación meteorológica definida por un anticiclón situado en el Atlántico y por varios centros de bajas presiones localizados en el continente europeo. Este entorno sinóptico favoreció la entrada de aire muy frío a la Península y la formación de un fuerte gradiente bórico sobre Cataluña y Baleares. Se produjo un descenso drástico de temperaturas con respecto a los últimos días de marzo, y comenzó uno de los episodios fríos más importantes de las últimas décadas que se ha dado en abril. Los días 1 y 2 de abril se registraron rachas de vientos fuertes e incluso muy fuertes en el valle del Ebro, en el Empordà y en zonas de Montaña agudizando la sensación de frío. Las temperaturas se mantuvieron muy bajas hasta el día 5. (Figuras 5 y 6)

Cuatro noches consecutivas excepcionalmente frías para un mes de abril

Los primeros días de abril fueron días muy fríos resaltando especialmente las temperaturas de las comarcas más orientales de Barcelona por ser excepcionalmente bajas para la época y para la zona. Sin embargo, lo más destacado de este episodio fueron las noches y especialmente la del día 3, con registros claramente excepcionales para el mes de abril. Noches con heladas persistentes que se extendieron por gran parte de Cataluña y que afectaron drásticamente a los frutales, especialmente sensibles a las temperaturas negativas en esta época del año.

El pico frío más intenso se dio el día 3. En promedio para Cataluña la temperatura mínima fue de $-2,6\text{ }^{\circ}\text{C}$ la más baja que se ha dado en abril desde 1940. También los registros del día 4, 5 y 2 fueron excepcionales situándose en el ranking de las noches frías que se han dado en abril en los últimos 82 años.

Temperatura MÍNIMA diaria en abril de Cataluña: Valores mínimos de la serie (1940-2022)

- 03/04/2022: $-2,64\text{ }^{\circ}\text{C}$
- 11/04/1973: $-2,24\text{ }^{\circ}\text{C}$
- 13/04/1986: $-2,06\text{ }^{\circ}\text{C}$
- 01/04/1975: $-1,94\text{ }^{\circ}\text{C}$
- 02/04/1975: $-1,83\text{ }^{\circ}\text{C}$
-
- 04/04/2022: $-1,74\text{ }^{\circ}\text{C}$
-
- 05/04/2022: $-1,53\text{ }^{\circ}\text{C}$
-
- 02/04/2022: $-1,09\text{ }^{\circ}\text{C}$

El abanico de temperaturas mínimas de este día osciló entre los $6\text{ }^{\circ}\text{C}$ que se alcanzaron en el litoral norte y central y registros inferiores a $-14\text{ }^{\circ}\text{C}$ en las comarcas pirenaicas. En algunas zonas, como en la Garrotxa las anomalías fueron inferiores a $-10\text{ }^{\circ}\text{C}$.

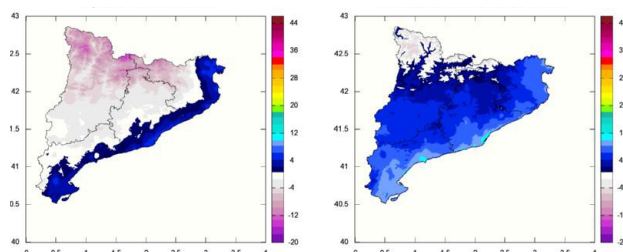


Figure 3: Izda: Temperatura mínima del día 3 de abril 2022. Dcha: Temperatura mínima de referencia (1981-2010)

El episodio cálido más destacado se dio entre los días 15 y 17 con un mayor reflejo en las máximas que en las mínimas y un pico muy agudo el día 16. En la figura 4 se aprecia el contraste en las temperaturas diurnas del día 3 y del día 16.

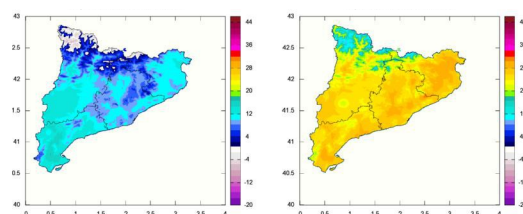


Figure 4: Temperatura máxima del día 3 de abril (izda) y del día 16 (dcha)

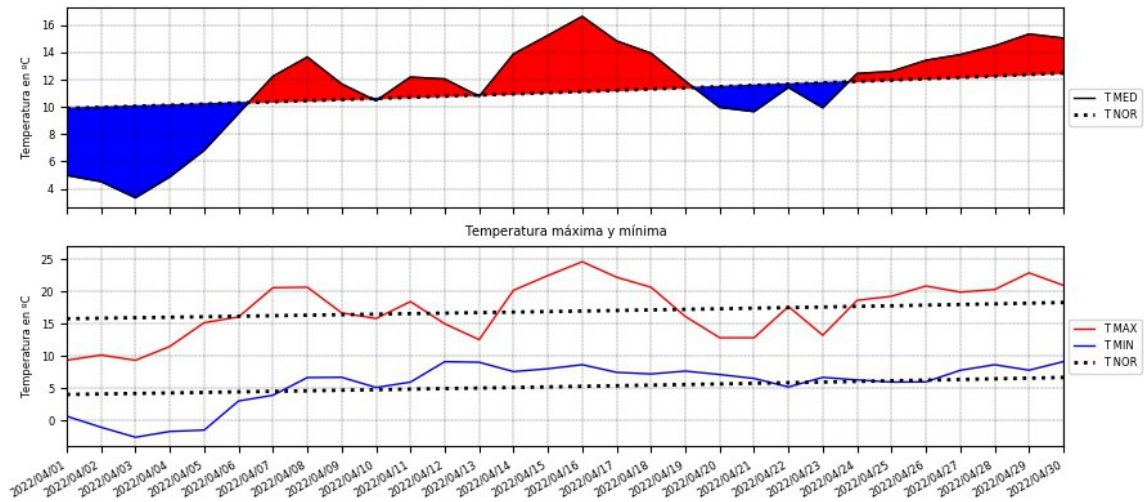


Figura 5: Panel superior: Temperatura media diaria de Cataluña (línea continua) y temperatura diaria de referencia del periodo 1981-2010 (línea discontinua). Las áreas sombreadas en rojo (azul) son los días en los que la temperatura media fue superior (inferior) a la de referencia. Panel inferior: Temperatura máxima (mínima) diaria de Cataluña en línea roja (azul) continua. Temperaturas de referencia en línea negra discontinua.

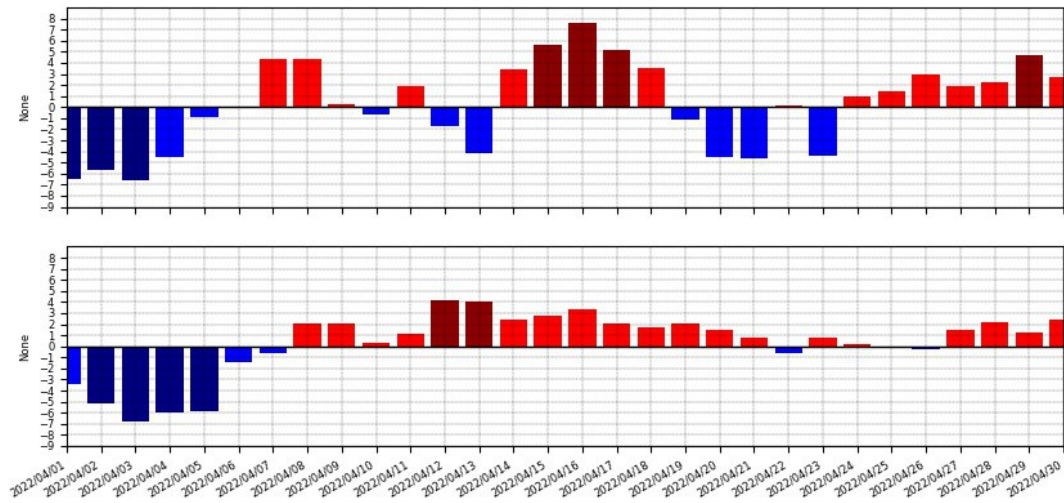


Figura 6: Panel superior: Anomalia de la temperatura máxima diaria de Cataluña. Panel inferior: Anomalia de la temperatura mínima diaria en Cataluña. Las barras de color rojo (azul) son los días en los que las anomalías han superado (o han sido inferiores) a los valores de referencia. Los umbrales máximos y mínimos se han calculado a partir de los percentiles 95, 99, 5 y 1 de las series de anomalías máxima y mínima diarias del periodo 1981-2010

Precipitación

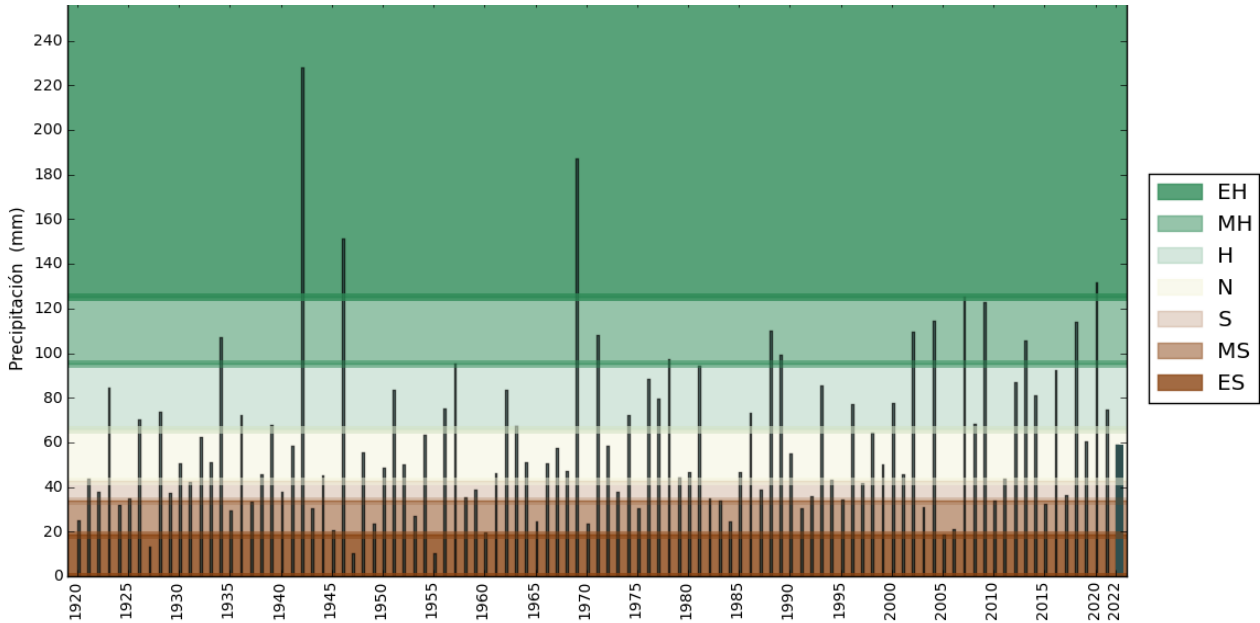


Figura 7: Variación interanual de la precipitación mensual en Cataluña. El carácter de la precipitación está calculado a partir de los valores máximos, mínimos y quintiles del periodo de referencia 1981-2010. EH (Extremadamente húmedo), MH (Muy húmedo), H (Húmedo), N (Normal), S (Seco), MS (Muy seco), ES (Extremadamente seco)

El carácter pluviométrico de este mes ha sido normal con una precipitación de 61 mm, el 99 % del valor de referencia del periodo 1981-2010. (Figura 8).

En la figura siguiente se muestra la precipitación mensual promediada para Cataluña junto con la de referencia en los últimos cuatro meses. Marzo fue el mes más lluvioso y febrero el más seco.

La precipitación ha sido de 61 mm, el 99 % del valor de referencia

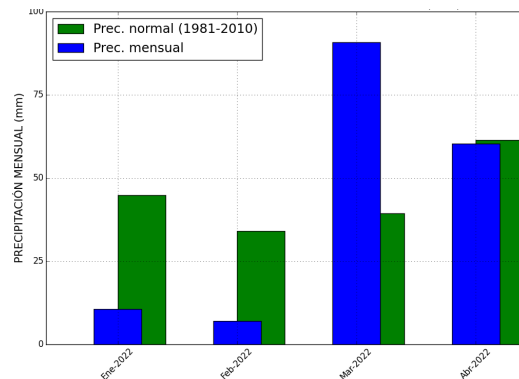


Figura 8: Precipitación mensual (azul) y de referencia (verde) en Cataluña

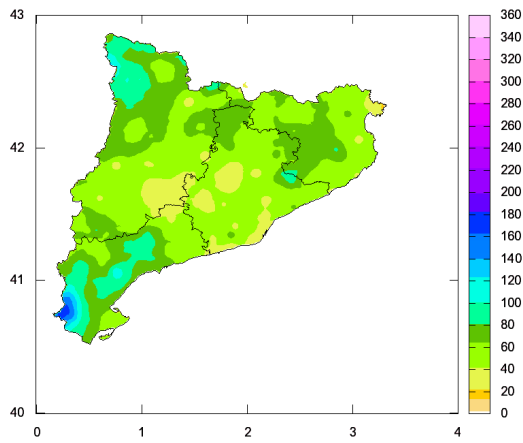


Figure 9: Precipitación mensual (mm)

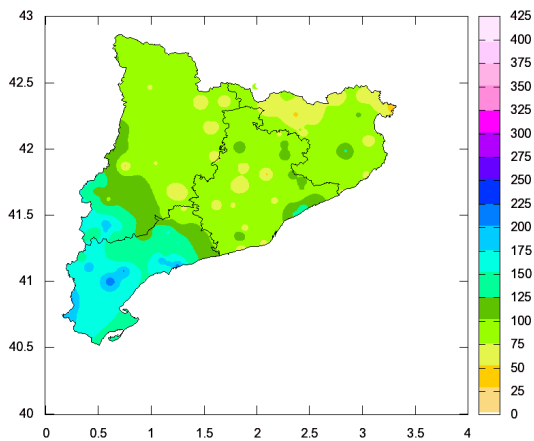


Figure 10: Porcentaje de precipitación mensual (%)

Las precipitaciones han oscilado entre valores que han superado los 150 mm en Els Ports de Beseit e inferiores a 30 mm en zonas del interior y del litoral de Barcelona (Figura 9)

El mayor superávit de precipitación se ha dado en el sur de Cataluña

En el sur de Cataluña las acumulaciones mensuales han superado los valores de referencia (en algunas zonas han duplicado el valor normal). En el resto han sido deficitarias. El mayor déficit de precipitación se ha dado en algunas zonas del Pirineo y del interior donde apenas han alcanzado la mitad del valor normal (Figura 10).

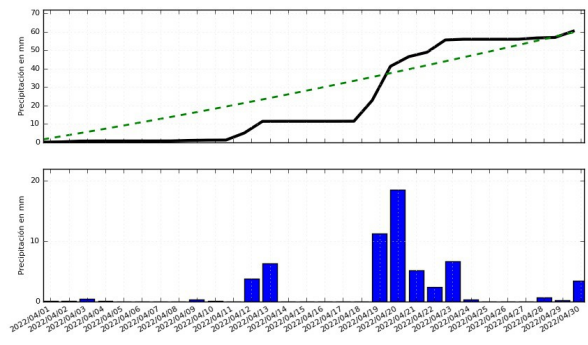


Figure 11: Imagen superior: precipitación acumulada (azul) y de referencia (verde). Imagen inferior: Precipitación diaria en Cataluña.

En la primera quincena predominó el tiempo seco. La segunda fue más lluviosa logrando compensar el déficit hídrico de la primera. (Figura 11)

El primer episodio de precipitación destacado se dio entre los días 12 y 13. Las precipitaciones fueron generalizadas y muy copiosas en el entorno de Els Ports de Beseit (Horta de Sant Joan con 55 mm).

En la segunda quincena, el episodio más importante se dio entorno al día 20. Las precipitaciones afectaron a gran parte de Cataluña, registrándose las más copiosas en las provincias de Tarragona y de Girona y en forma de nieve en algunas zonas del Pirineo occidental.

El día 20, en el Camp de Tarragona y Tierras del Ebre los chubascos acompañados de gran actividad eléctrica dejaron precipitaciones intensas que en algunos casos superaron los 60 mm. También las precipitaciones fueron muy copiosas en el interior de Girona donde puntualmente alcanzaron los 50 mm.

Nota: Los datos empleados para elaborar este avance climatológico son provisionales y están sujetos a una posterior validación.

Autorizado el uso de la información y su reproducción citando AEMET como autora de la misma AEMET. Arquitecte Sert, 1 08005 Barcelona Tel. 932.211.600



https://twitter.com/AEMET_Cat

ANEXO

TEMPERATURAS MÁXIMAS

Temperatura máxima absoluta

Provincia	Nombre	Ind.	Alt.	T (°C)	Fecha
BARCELONA	OLESA DE MONSERRAT	0160E	164	29.9	16-abr
	GURB DE LA PLANA	0348	467	29.0	16-abr
	TERRASSA E T S I I	0189C	292	28.4	16-abr
	CALDES DE MONTBUI	0222X	175	28.3	16-abr
GIRONA	GIRONA-PARC MIGDIA	0370E	76	29.6	16-abr
	GIRONA (SANT DANIEL)	0370Y	83	29.3	16-abr
	MIERES	0406I	271	29.0	16-abr
LLEIDA	FIGUERES, LES ASPRES	0429X	45	28.9	16-abr
	LA SEU D'URGELL	9619	677	26.7	16-abr
	LLEIDA	9771C	185	26.6	16-abr
	SARROCA DE LLEIDA (AIGUES)	9779A	301	26.4	16-abr
TARRAGONA	LLIMIANA	9707	515	26.2	16-abr
	TORTOSA	9981A	50	29.4	16-abr
	TARRAGONA, FAC. GEOGRAFÍA	0042Y	55	29.1	16-abr
	VALLS	0034X	233	27.8	16-abr
	REUS/AEROPUERTO	0016A	71	27.7	16-abr

Temperatura máxima más baja

Provincia	Nombre	Ind.	Alt.	T (°C)	Fecha
BARCELONA	MONTSERRAT	0158X	738	4.9	03-abr
	FONTMARTINA	0260X	936	5.2	03-abr
	MOIÀ	0120X	742	6.9	03-abr
	TONA	0341X	607	7.4	03-abr
	SANT JULIÀ DE VILATORTA	0349	578	7.4	03-abr
GIRONA	NURIA	0317	1967	-6.5	01-abr
	LA MOLINA	9585	1703	-1.7	02-abr
	PLANOLES	0320I	1151	3.3	01-abr
	SANT HILARI	0363X	810	4.8	03-abr
LLEIDA	PORT AINÉ, L'ORRI	9677	2410	-12.2	02-abr
	PORT DEL COMTE	0127O	1813	-4.5	01-abr
	PLANES DE SON	9657D	1540	-4.5	02-abr
	ARTIES	9990X	1161	-0.2	02-abr
	BOSSÒST-CENTRAL	9994X	722	1.9	01-abr
TARRAGONA	TIVISSÀ (SERRA D'ALMOS)	9967	228	9.8	20-abr
	VILALBA DELS ARCS	9948	451	10.0	01-abr
	MASSALUCA	9947X	370	10.0	01-abr
	RASQUERA	9975X	112	10.7	20-abr
	TORTOSA	9981A	50	11.5	20-abr
	TARRAGONA, FAC. GEOGRAFÍA	0042Y	55	11.5	03-abr
	CABACÉS	9961X	363	11.5	01-abr

TEMPERATURAS MÍNIMAS

Temperatura mínima absoluta

Provincia	Nombre	Ind.	Alt.	T (°C)	Fecha
BARCELONA	MONTESQUIU (CASTELL)	0332F	684	-4.8	03-abr
	PRATS DE LLUÇANÈS	0114X	700	-4.6	03-abr
	SANT JULIÀ DE VILATORTA	0349	578	-3.7	03-abr
	CASERRES	0097	621	-3.4	03-abr
GIRONA	NURIA	0317	1967	-12.5	04-abr
	LA MOLINA	9585	1703	-10.2	03-abr
	PLANOLES	0320I	1151	-6.8	04-abr
	SANTA PAU 'SACOT'	0406D	609	-6.3	03-abr
LLEIDA	PORT AINÉ, L'ORRI	9677	2410	-15.0	01-abr
	PLANES DE SON	9657D	1540	-10.2	04-abr
	PORT DEL COMTE	0127O	1813	-9.3	02-abr
	MARTINET	9590	1038	-8.6	03-abr
TARRAGONA	REUS/AEROPUERTO	0016A	71	-2.5	03-abr
	CABACÉS	9961X	363	-1.3	03-abr
	VILALBA DELS ARCS	9948	451	-1.0	03-abr
	MONTBLANC	0022	344	-0.9	03-abr
	RASQUERA	9975X	112	-0.9	05-abr

Temperatura mínima más alta

Provincia	Nombre	Ind.	Alt.	T (°C)	Fecha
BARCELONA	BARCELONA (CAN BRUIXA)	0200R	45	17.2	16-abr
	BARCELONA, DRASSANES	0201X	5	15.6	30-abr
	MATARO-CAN CAÑELLAS	0249D	144	15.4	29-abr
	BARCELONA,CMT	0201D	6	15.3	30-abr
GIRONA	ESPOLLA, LES ALBERES	0421X	100	20.4	16-abr
	EL PORT DE LA SELVA	0433E	4	17.2	30-abr
	CASTELLO D'EMPURIES	0411O	2	16.8	17-abr
	BLANES,JARDIN BOTANICO	0281Y	45	15.4	16-abr
LLEIDA	LLEIDA	9771C	185	13.2	12-abr
	BOSSÒST-CENTRAL	9994X	722	12.8	11-abr
	LA POBLA DE CÉRVOLES	9772X	673	12.7	27-abr
	LLIMIANA	9707	515	12.7	12-abr
	MOLLERUSSA	9729X	252	12.4	12-abr
	SARROCA DE LLEIDA (AIGUES)	9779A	301	12.4	16-abr
TARRAGONA	TORTOSA	9981A	50	16.2	08-abr
	CABACÉS	9961X	363	14.1	27-abr
	TARRAGONA, FAC. GEOGRAFÍA	0042Y	55	14.0	12-abr
	MONTBLANC	0022	344	13.9	08-abr

Alt: Altitud en metros

Efemérides de temperatura mínima absoluta diaria en el mes de abril

Provincia	Nombre	Ind.	Alt.	T (°C)	Fecha
BARCELONA	BARCELONA (CAN BRUIXA)	0200R	45	4.7	02-04-2022
	BARCELONA,CMT	0201D	6	4.3	02-04-2022
	OLESÀ DE MONSERRAT	0160E	164	-0.5	03-04-2022
	CALDES DE MONTBUI	0222X	175	-2.1	05-04-2022
	MONTESQUIU (CASTELL)	0332F	684	-4.8	03-04-2022
GIRONA	FONTCOBERTA (L'ANGLADA)	0378	223	-2.0	03-04-2022
	OLOT (PARC NOU)	0390D	440	-4.5	03-04-2022
	VALLTER 2000	0303	2167	-13.0	03-04-2022
	LA VALL DE BIANYA (PUJALET)	0394	436	-5.0	03-04-2022
	VALL DE BIANYA	0394X	350	-4.8	03-04-2022
LLEIDA	VALLBONA DE LES MONJES (R)	9726	639	-4.0	03-04-2022
	SARROCA DE LLEIDA (AIGUES)	9779A	301	-0.4	03-04-2022
	ARTIES	9990X	1161	-6.1	02-04-2022
	LA POBLA DE CÉRVOLES	9772X	673	-2.4	03-04-2022
TARRAGONA	REUS/AEROPUERTO	0016A	71	-2.5	03-04-2022
	TIVISSA (SERRA D'ALMOS)	9967	228	-0.6	03-04-2022
	VALLS	0034X	233	-0.1	05-04-2022
	HORTA DE SANT JOAN	9946X	495	-1.4	05-04-2022

Alt: Altitud en metros

T (°C): Efemérides de temperatura mínima absoluta en el mes de abril

PRECIPITACIÓN

Precipitación máxima diaria

Provincia	Nombre	Ind.	Alt.	P(mm)	Fecha
BARCELONA	OLESA DE BONESVALLS	0072E	327	45.8	20-abr
	FONTMARTINA	0260X	936	44.0	20-abr
	LA MORERA	0260H	882	42.7	20-abr
	GURB DE LA	0348	467	42.5	30-abr
	CASERRES	0097	621	32.9	30-abr
	MATARO-CAN CAÑELLAS	0249D	144	31.4	20-abr
	MOSQUEROLES	0264B	417	29.5	20-abr
	SANT ESTEVE DE P.	0261D	232	28.1	20-abr
	PONTONS	0061X	632	27.8	20-abr
SANTA MARIA DE P	0261F	208	27.4	20-abr	
GIRONA	FIGUERES, LES ASPRES	0429X	45	56.4	20-abr
	PORQUERES	0372C	157	50.2	20-abr
	GIRONA (SANT DANIEL)	0370Y	83	50.0	20-abr
	GIRONA-PARC MIGDIA	0370E	76	43.6	20-abr
	MIERES	0406I	271	40.2	20-abr
	GIRONA/COSTA BRAVA	0367	143	38.2	20-abr
	CASTELLO D'EMPURIES	0411O	2	36.4	20-abr
	FONTCOBERTA (L'ANGLADA)	0378	223	35.1	20-abr
	CASTELLÓ D'EMPÚRIES	0411X	2	34.4	20-abr
SALT	0366L	85	34.2	20-abr	
LLEIDA	BARRUERA	9744B	1089	37.0	19-abr
	CABDELLA-CENTRAL	9689X	1273	36.0	19-abr
	LA POBLA DE CÉRVOLES	9772X	673	32.2	20-abr
	HORTONEDA	9686O	1013	32.0	19-abr
	EL VILOSELL	9772	646	31.0	20-abr
	SARROCA DE LLEIDA (AIGUES)	9779A	301	30.2	20-abr
	TALARN	9698U	807	29.0	19-abr
	ISIL (BONAIGUA)	9655C	1169	29.0	19-abr
	LLIMIANA	9707	515	28.4	19-abr
	BOSSÒST-CENTRAL	9994X	722	28.0	19-abr
	PONTS CAMI DE LA BARCA	9649A	356	28.0	19-abr
COLL DE NARGÓ	9638D	609	27.8	19-abr	
TARRAGONA	TIVISSA (SERRA D'ALMOS)	9967	228	68.4	20-abr
	REUS (LA MINETA - NORD)	0016D	151	58.8	20-abr
	HORTA DE SANT JOAN	9946X	495	55.0	13-abr
	REUS/AEROPUERTO	0016A	71	54.6	20-abr
	TARRAGONA, FAC. GEOGRAFÍA	0042Y	55	52.0	20-abr
	REUS (CENTRE LECTURA)	0016B	118	50.0	20-abr
	RASQUERA	9975X	112	47.2	20-abr
	VALLS	0034X	233	43.2	20-abr
	TORTOSA	9981A	50	42.5	20-abr
MONTBLANC	0022	344	40.0	20-abr	

Alt: Altitud en metros

Prec (mm): Precipitación máxima diaria en el día pluviométrico (7 a 7)