

AVANCE CLIMATOLÓGICO MENSUAL

AGOSTO DE 2022 EN CASTILLA Y LEÓN

MUY CÁLIDO/EXTREMADAMENTE CÁLIDO Y REPARTO DESIGUAL DE PRECIPITACIONES

TEMPERATURAS

El mes de Agosto ha sido EXTREMADAMENTE CÁLIDO en el tercio Oeste de la Comunidad y MUY CÁLIDO en el resto. En promedio, el valor de la temperatura media se iguala con el registrado en Agosto de 2003, siendo estos dos años los que han registrado los valores más altos, al menos desde 1951 en dicho mes y, a nivel anual sólo ha sido superado por el mes de Julio del presente año. La anomalía de la temperatura media alcanza un valor de 2,6 °C, destacando ligeramente más los valores de temperatura diurna (anomalía de 2,8 °C) que los de la temperatura mínima (anomalía de 2,4 °C). Destacan los valores registrados en los primeros 12 días del mes, con temperaturas máximas/mínimas que superan prácticamente de manera generalizada los 32 °C/15 °C de forma consecutiva. En esas zonas se registran noches tropicales en zonas del Sur y del Noreste de la Comunidad, resaltando las registradas en el Observatorio de Segovia, con un total de 10 días (efeméride absoluta mensual y anual, si bien igualando el número registrado en el mes de Julio de este año) y en el Observatorio de Valladolid por haber superado su máxima histórica. Únicamente entre los días 14 y 19 los registros de temperatura alcanzan valores inferiores a lo normal, llegándose a registrar temperaturas mínimas que localmente se sitúan por debajo de los 5 °C. La temperatura máxima más alta se registra el día 1 en Candeleda (Ávila) con un valor de 43,9 °C y la mínima más baja el día 18 con un valor de 2 °C en El Puente (Zamora).

PRECIPITACIONES

En cuanto a la precipitación, dado que la mayor parte de ellas se han registrado en forma de chubasco y con numerosas tormentas (el promedio de días de tormenta es de 6) el balance no es homogéneo si bien con carácter general la precipitación acumulada se queda en torno al 90% de su promedio. Como en los meses anteriores, se registran, de media, más días de tormenta que días de precipitación apreciable (4) (en el observatorio de Soria se registran 7 días de precipitación apreciable y 16 de tormenta). Los valores de precipitación total mensual oscilan entre 0 l/m² en Candeleda (Ávila) y los 94 l/m² correspondientes a Almazúl (Soria). De ellos, 43 l/m² se registraron el día 25 en un intervalo de 30 minutos y con una intensidad de 135,6 l/m²-h y con una racha máxima de viento de 95 Km/h. Localmente las precipitaciones se han registrado en forma de granizo y con rachas máximas de viento de carácter fuerte.

En relación con el año agrícola (Septiembre 2021-Agosto 2022) el periodo finaliza con un déficit acumulado en torno al 25% (MUY SECO)

Valladolid, 4 de Agosto de 2022

Nota: Los datos empleados para elaborar este avance climatológico son provisionales y están sujetos a una posterior validación.
©AEMET: Autorizado el uso de la información y su reproducción citando AEMET como autora de la misma”

EFEMÉRIDES EN OBSERVATORIOS (RECORDS HISTÓRICOS*) - DATOS DIARIOS:

- **Valladolid:** Tmín día 10 23,5 °C (valor anterior 23,4 °C en 2003) Es la **máxima absoluta** con todos los indicativos tanto a nivel mensual como anual.
- **Ávila (*):** Tmín día 2: 23,2 °C. Sólo superada en Agosto de 1944 con 23,3°C

EFEMÉRIDES EN OBSERVATORIOS (RECORDS HISTÓRICOS) - DATOS MENSUALES

- Ponferrada: Tmedia mensual (24,6 °C) Media de Tmáx (32,7 °C)
Media de Tmín (16,4 °C)
- Valladolid: Tmedia mensual (25,2 °C) igual a 2003
- Ávila: Tmedia mensual (23,7 °C) Media de Tmínimas (16,5)
- Segovia: Media de Tmínimas (17,8 °C) N° de noches tropicales (10)
- Valladolid/Villanubla: Media de Tmáximas (31,8 °C)
- Zamora: Tmedia mensual (25,6 °C)
- León/V.Camino: Tmedia mensual (22,7 °C) Media de Tmín (14,8 °C) igual en 2003
- Salamanca/Matacán: Media de Tmáximas (33,3 °C)

Medias en observatorios relevantes (no efemérides)

- Soria: Tmedia mensual (23,2 °C) solo superada en 1933 (23,3 °C)
Media de máximas (31,7 °C) superada en 1898 (32,4 °C)
Media de mínimas (14,7 °C) similar a 2003 y con valores superiores en años anteriores a 1934 (valor máximo 15,9 °C en 1877)
- Burgos/Villafría: Tmedia mensual (21,9 °C) solo superada en 2003 (23,4 °C)
Media de Tmín (13,7 °C) sólo superado en 2003 (14,4 °C)
- Valladolid: Media de Tmínimas (17,0 °C) solo superado en 2003 (17,3 °C)
- Ávila: Media de máximas (30,8 °C) = a 2003 pero superior en 1901 y 1898
N° de días de tmáx>=30 (22), solo superado en 1901 (28)
- Segovia: Tmedia mensual (24,6 °C) solo superado en 2003 (25,0 °C)
- Valladolid/Villanubla: Tmedia mensual (23,2 °C) solo superado en 2003 (23,5 °C)
Media de Tmínimas (14,5 °C) solo superado en 2003 (15,7 °C)
- Zamora: Media de Tmáximas (33,9 °C) con un valor superior en 1926 (34,8)
Media de Tmínimas (17,1 °C) solo superado en 2003 (17,4 °C)
- León/V.Camino: Media de Tmáximas (30,4 °C) con un valor superior en 1949 (30,6)



GOBIERNO DE ESPAÑA

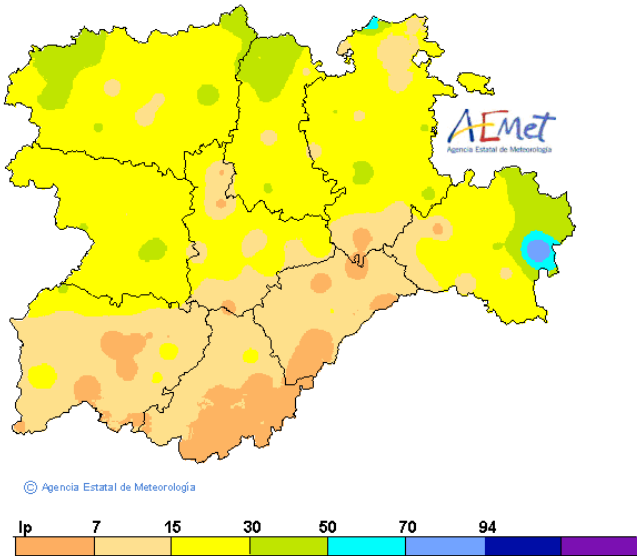
VICEPRESIDENCIA TERCERA DEL GOBIERNO
MINISTERIO PARA LA TRANSICIÓN ECOLÓGICA Y EL RETO DEMOGRÁFICO



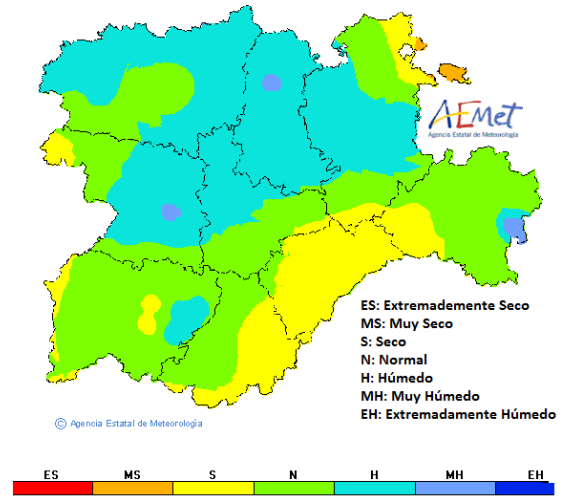
Agencia Estatal de Meteorología

Delegación Territorial en Castilla y León

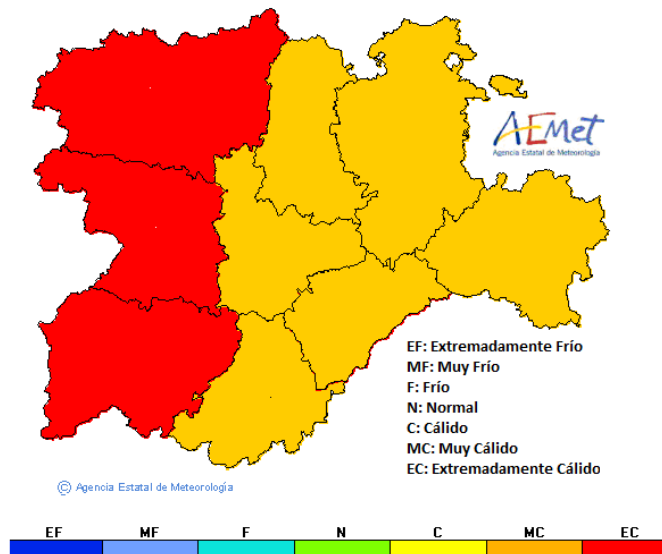
PRECIPITACIÓN ACUMULADA MENSUAL (l/m²)



QUINTILES DE PRECIPITACIÓN ACUMULADA



Carácter provincial de la temperatura media





GOBIERNO DE ESPAÑA

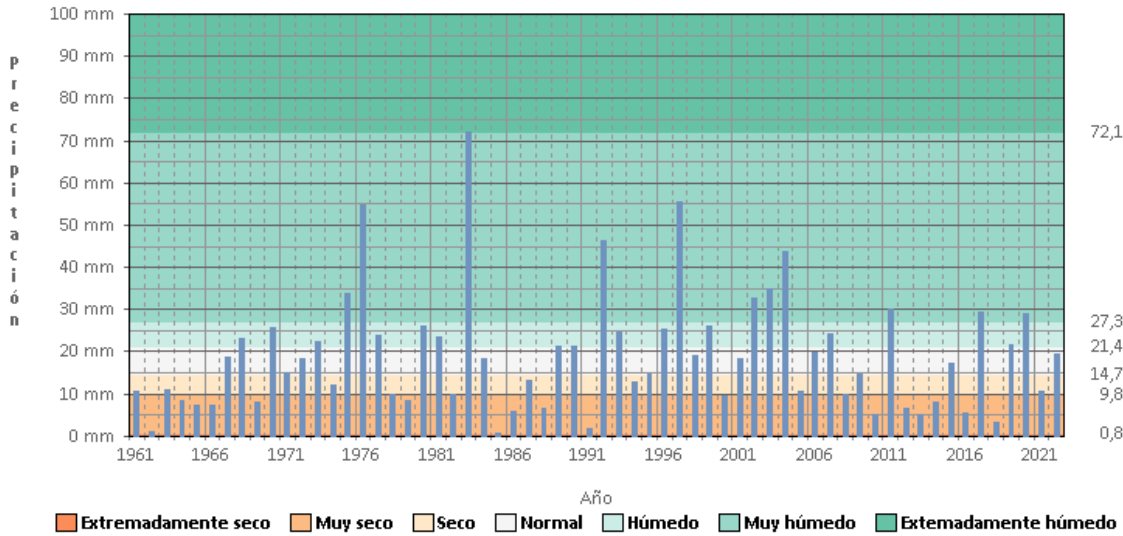
VICEPRESIDENCIA TERCERA DEL GOBIERNO
MINISTERIO PARA LA TRANSICIÓN ECOLÓGICA Y EL RETO DEMOGRÁFICO



Agencia Estatal de Meteorología

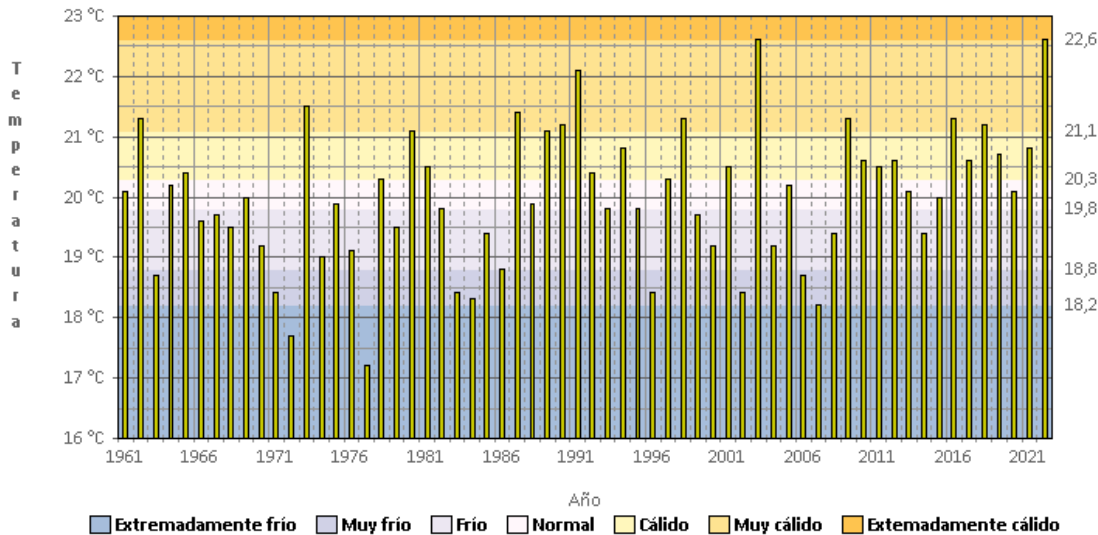
Delegación Territorial en Castilla y León

Precipitación. Agosto COMUNIDAD AUTÓNOMA DE CASTILLA Y LEÓN



© Agencia Estatal de Meteorología

Temperatura media. Agosto COMUNIDAD AUTÓNOMA DE CASTILLA Y LEÓN



© Agencia Estatal de Meteorología



GOBIERNO DE ESPAÑA

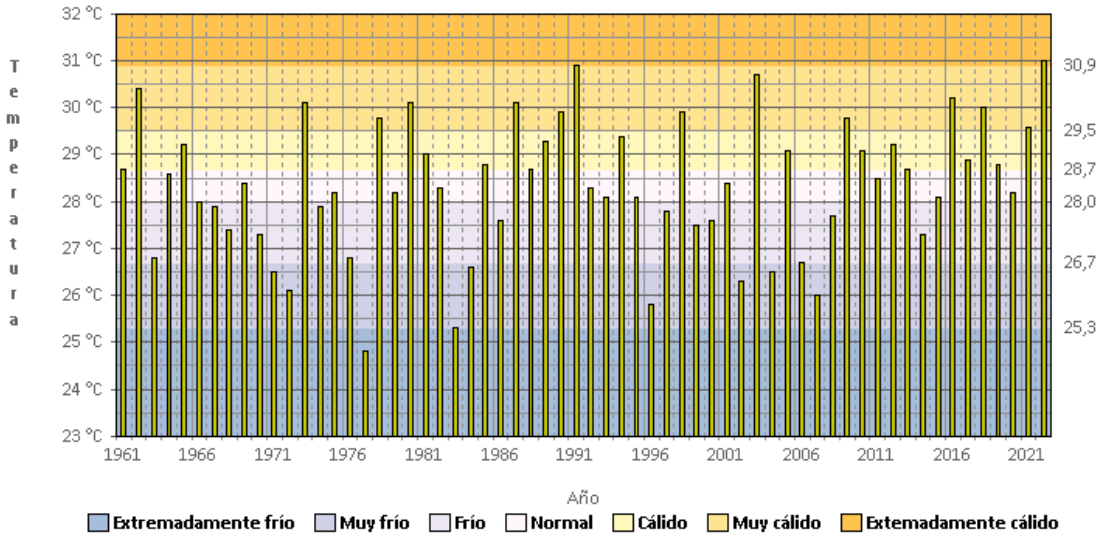
VICEPRESIDENCIA TERCERA DEL GOBIERNO
MINISTERIO PARA LA TRANSICIÓN ECOLÓGICA Y EL RETO DEMOGRÁFICO



Agencia Estatal de Meteorología

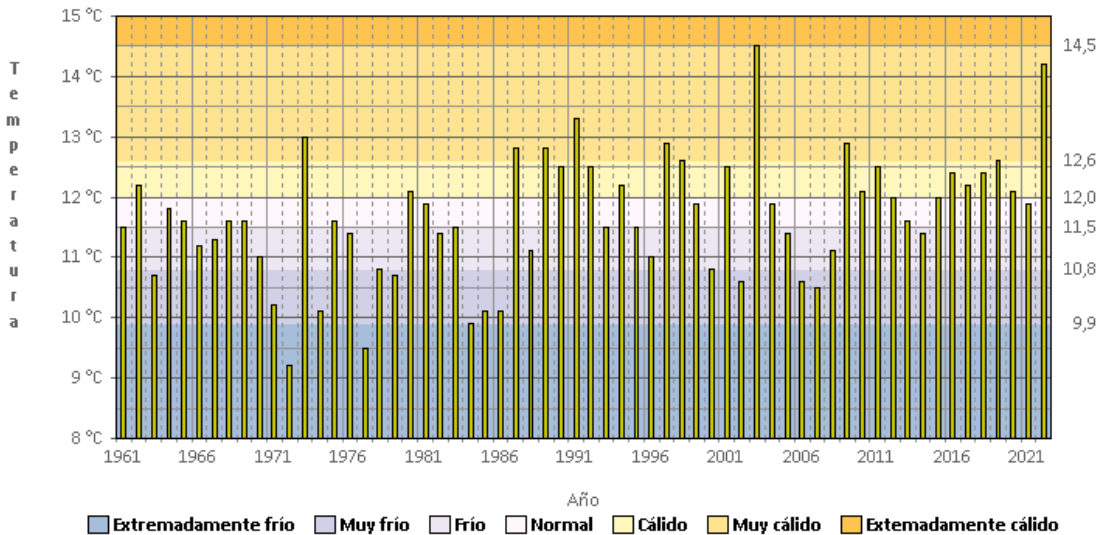
Delegación Territorial en Castilla y León

Temperatura media de las máximas. Agosto COMUNIDAD AUTÓNOMA DE CASTILLA Y LEÓN



© Agencia Estatal de Meteorología

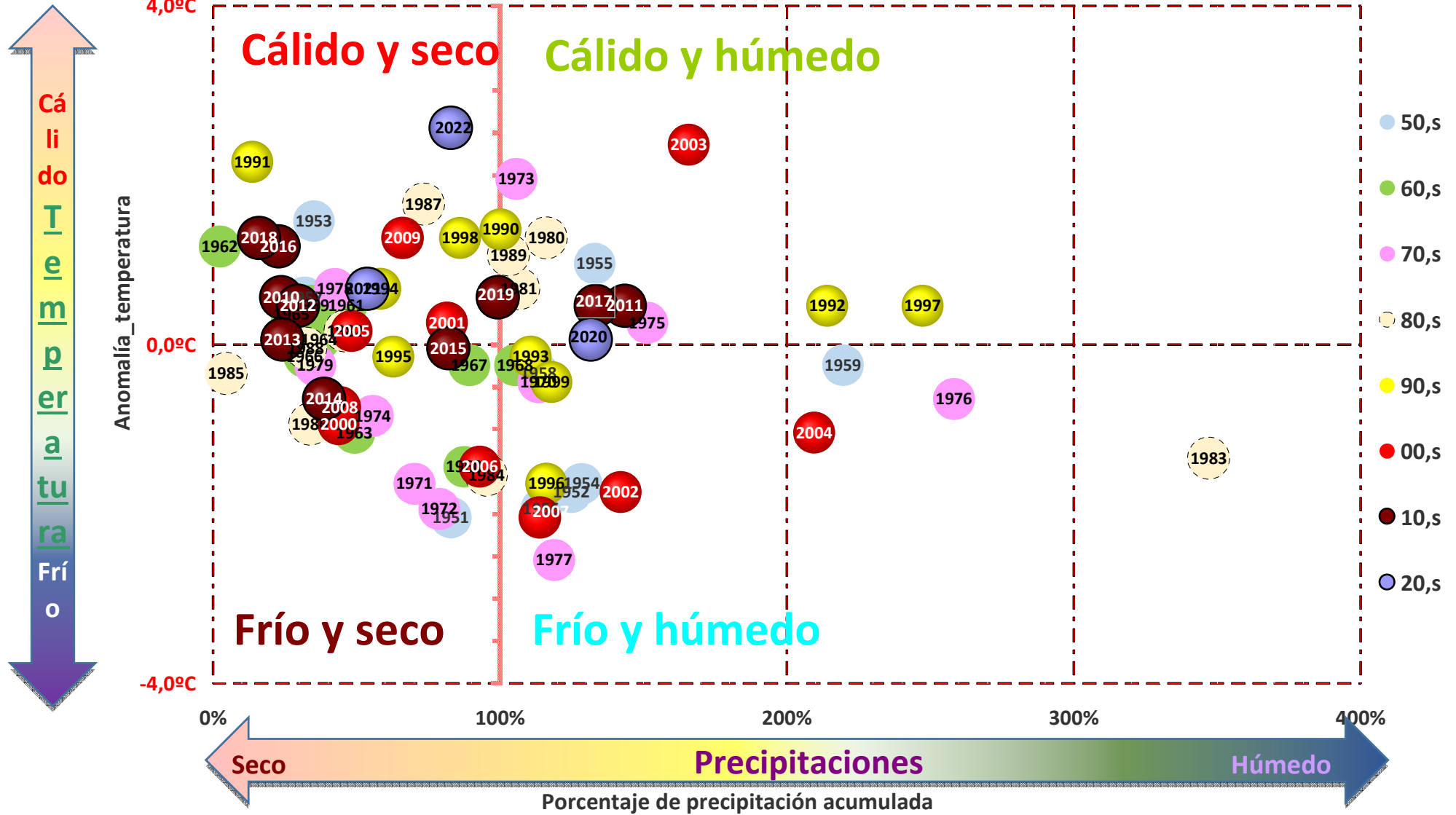
Temperatura media de las mínimas. Agosto COMUNIDAD AUTÓNOMA DE CASTILLA Y LEÓN

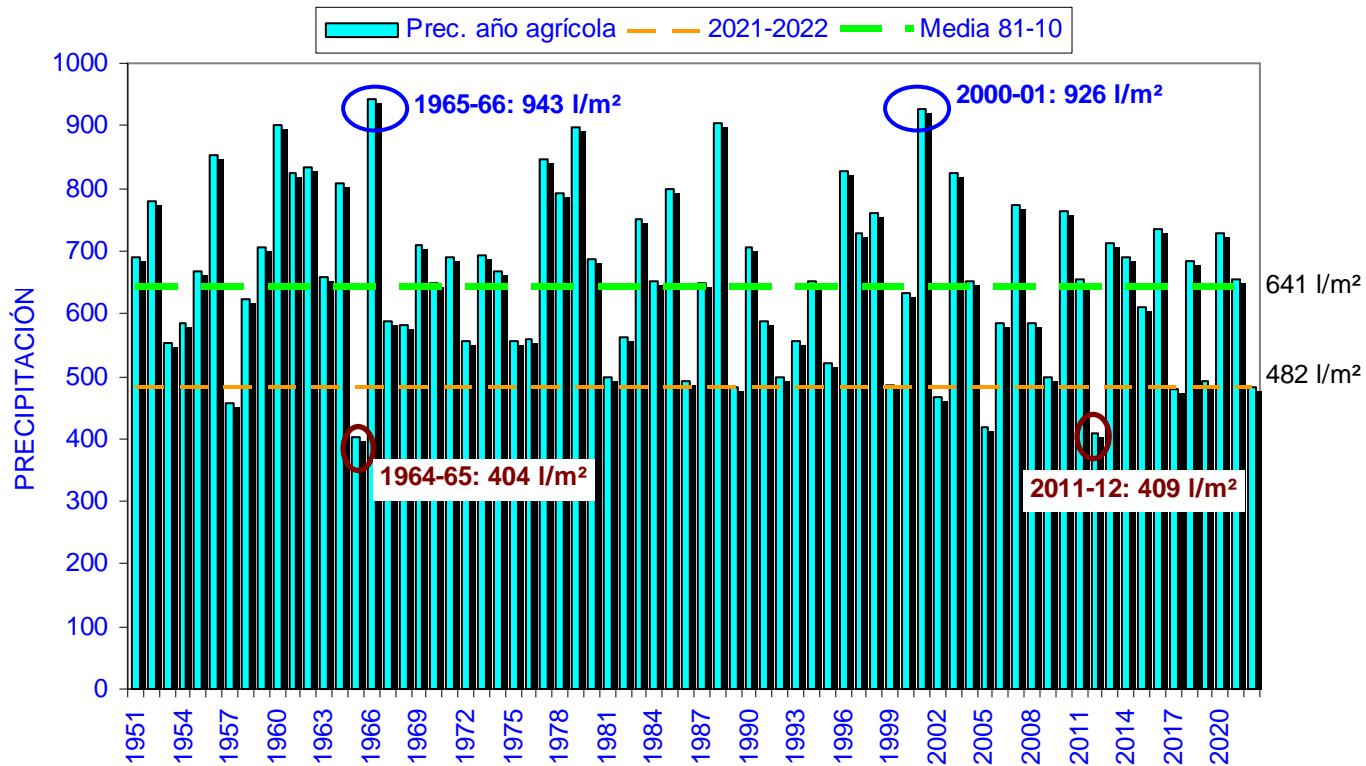


© Agencia Estatal de Meteorología

Clasificación mes de Agosto (en base a precipitación y temperatura)
 (referencia climática 1981-2010)

(elaborado 02/09/2022)





Clasificación año agrícola Septiembre-Agosto (en base a precipitación y temperatura) (referencia climática 1981-2010)

(elaborado 05/09/2022)

