

## Avance del Boletín Climatológico Mensual

Abril de 2022 en Cantabria

Precipitaciones y temperaturas, muy cerca de los valores medios

Abril comenzó con ambiente invernal, temperaturas muy bajas y precipitaciones de nieve que descendieron hasta los 300 m de altitud. Aunque la precipitación recogida no fue especialmente abundante —con máximas en 24 h de 26 mm en Ramales, 22 mm en Soba-Alto Miera o 20 mm en Villacarriedo—, las bajas temperaturas permitieron que se acumularan cantidades significativas de nieve a lo largo de los tres primeros días del mes —12 cm de nieve en Mataporquera, 10 cm en Castrillo de Valdelomar, 30 cm en Tresviso, y cantidades mayores en zonas altas y en áreas de montaña—. Después, el principal episodio de precipitaciones se extendió entre los días 18 y 23, que acumuló más de la mitad de lo recogido en el mes. El día 19 cayeron 46,6 mm en Cuevas de Altamira, y más de 30 mm en Soba-Alto Miera, Bárcena Mayor-Toriz y San Felices de Buelna-Tarriba. Sin embargo, el de mayor precipitación fue el día 23, cuando se recogieron 75 mm en Soba-Alto Miera; 53 mm en Fuente Dé y 44 mm en Tresviso. Las temperaturas, durante los cinco primeros días del mes, estuvieron sensiblemente por debajo del valor normal —especialmente las máximas, hasta 8 °C por debajo de sus valores normales—, y ascendieron después progresivamente, superando los valores normales los días centrales del mes. El día 5 fue el más frío, con mínimas de -9 °C en Nestares; -4,9 °C en Bárcena Mayor-Toriz o -3,6 en Tama; y el día 11 el más cálido, con máximas de 28,5 °C en Parayas y Ojáiz; y de 27,5 °C en Torrelavega. Durante la tercera decena las temperaturas se mantuvieron en torno a lo esperado en abril.

Se registraron 179 horas de sol, frente a las 155 que se registran en promedio en este mes, un 18% más de lo normal.

El viento sopló conforme a lo esperado, con un recorrido de 8792 km en Santander/ Parayas, solo un poco por encima de los 8788 km que recorre en promedio durante el mes de abril.

Se registraron 332 descargas procedentes de rayos. Los días con mayor actividad fueron el 26, con 140 descargas, y el 11, con 87 descargas.

### DESCRIPCIÓN SINÓPTICA

La primera decena comenzó con intensa circulación de origen polar y flujo de componente norte, que provocó una invasión de aire ártico con frío y nevadas en cotas bajas los primeros días; y concluyó con la restitución de la circulación zonal, y la llegada de la borrasca Evelyn al oeste de Portugal, con flujo asociado de componente sur, cálido, sobre la región. La segunda decena empezó con un núcleo anticiclónico sobre el Atlántico, extendido entre Azores y Escandinavia, que impedía la circulación atlántica, que fue desplazándose hacia el norte de Europa. Al finalizar esta segunda decena, y durante los primeros días de la tercera, se desarrolló un área de bajas presiones en el Mediterráneo occidental que, en combinación con las altas presiones presentes al norte de Europa, facilitaron la entrada de intenso flujo del norte sobre la región. El resto de la tercera decena se caracterizó por una circulación zonal muy activa, con el chorro polar localizado en latitudes bajas, y el paso por la región de distintas perturbaciones y frentes.

VALORES EXTREMOS EN LA REGIÓN DURANTE EL MES

Temperatura máxima más alta: 28,5°C, el día 11, en Santander-Ojáiz

Temperatura mínima más baja: -9,0°C, el día 5, en Nestares.

Máxima precipitación recogida en 24h: 75,0 mm (l/ m<sup>2</sup>), el día 23, en Soba Alto Mera.

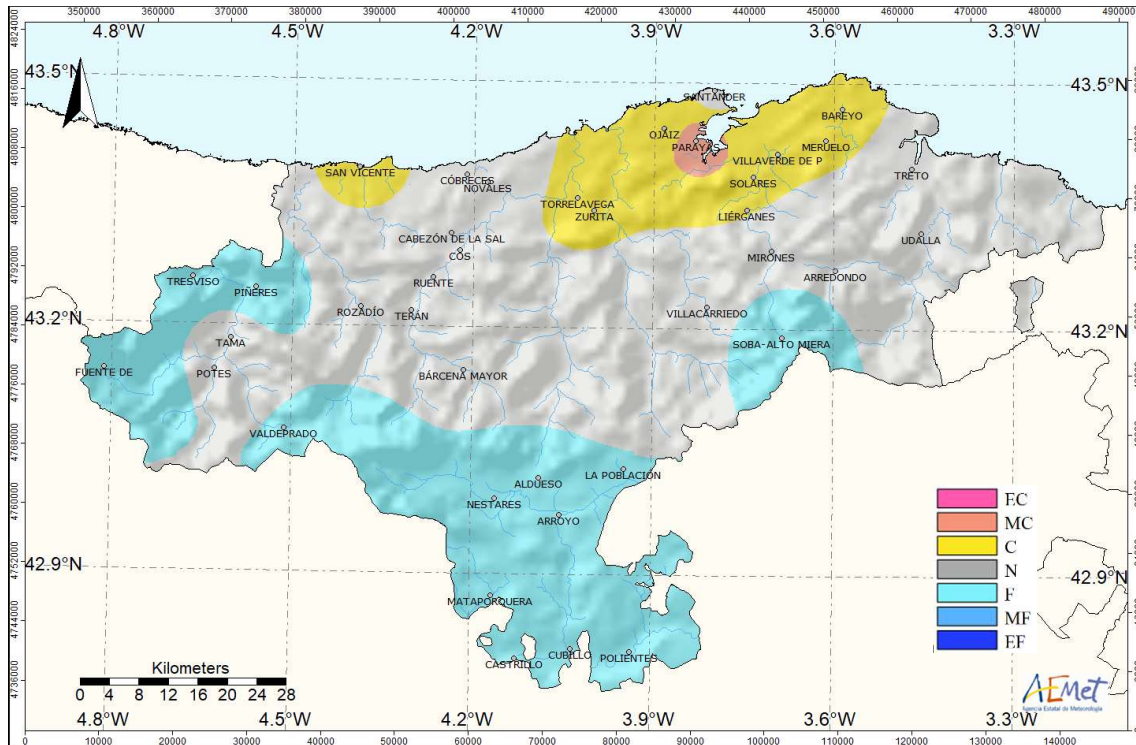
Racha máxima: 100 km/ h, el día 20, en Alto Campoo.

VALORES REGISTRADOS DE TEMPERATURA Y PRECIPITACIÓN

Estación	T media de las máximas (°C)	T media de las mínimas (°C)	T media mensual (°C) (valor normal)	Precipitación (l/ m <sup>2</sup> ) (valor normal)
Santander/ Parayas	17,1°	8,1°	12,6° (12,4°)	80,3 (102,2)
Santander	15,5°	9,7°	12,6°	78,1
Ojáiz	16,8°	8,3°	12,5° (12,0°)	96,6 (104,4)
Terán	17,4°	5,6°	11,5° (11,2°)	140,4 (119,7)
Tresviso	11,9°	4,3°	8,1° (8,4°)	209,9 (195,1)
Villacarriedo	17,2°	5,9°	11,6°	142,3 (137,7)
Tama	17,5°	4,8°	11,1°	58,8 (68,8)
Polientes	15,4°	2,0°	8,7° (9,8°)	66,1

## CARÁCTER TÉRMICO

Abril resultó térmicamente normal a escala regional con una temperatura media registrada de 9,5 °C, tres décimas por debajo del valor medio esperado. En la costa central el ambiente fue algo más cálido, mientras que en zonas altas y comarcas del Ebro resultó frío.

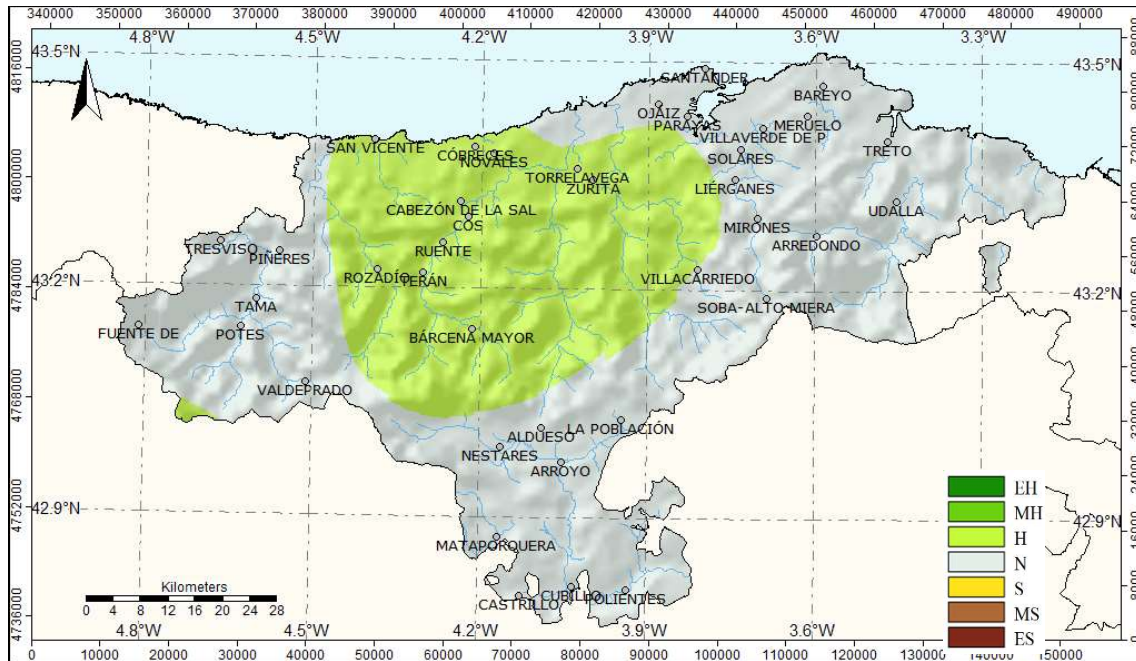


Carácter térmico del mes de abril de 2022

EC: Extremadamente cálido; MC: Muy cálido; C: Cálido; N: Normal; F: Frío; MF: Muy frío; EF: Extremadamente frío.

## CARÁCTER PLUVIOMÉTRICO

En términos generales, atendiendo a la precipitación recogida, abril resultó normal. Se recogieron 111,9 mm de precipitación en promedio, lo que supone un 3% por debajo del valor medio del mes. En los valles centrales de la vertiente cantábrica, el mes fue húmedo.



Carácter pluviométrico del mes de abril de 2022



**EH:** Extremadamente húmedo; **MH:** Muy húmedo; **H:** Húmedo; **N:** Normal; **S:** Seco; **MS:** Muy seco; **ES:** Extremadamente seco.

NOTA: Todos los datos y valoraciones que se incluyen en este avance climatológico tienen carácter provisional.

La información contenida en este Avance Climatológico está referida al periodo de referencia 1981-2010.

Las temperaturas se expresan en °C y las precipitaciones en mm (l/m<sup>2</sup>)

En los observatorios no principales, se anota el valor medio de la serie en lugar del valor normal.

Santander a 5 de mayo de 2022

Delegación Territorial de AEMET en Cantabria

©AEMET: Se autoriza el uso de la información y su reproducción citando a AEMET como autora de la misma.