



AVANCE CLIMATOLÓGICO MENSUAL

Octubre de 2012: Temperatura media y precipitación en Aragón, La Rioja y Navarra

Temperaturas

En general y para el conjunto de nuestra demarcación, el mes de **octubre** ha tenido un carácter térmico **cálido**, con tendencia a normal en las zonas de influencia atlántica y a muy cálido en la Ibérica aragonesa. El promedio de las anomalías observadas ha sido de **+0,8º**, con oscilaciones entre 0,0º y 2,0º con respecto a los valores normales del mes para el periodo de referencia 1971-2000.

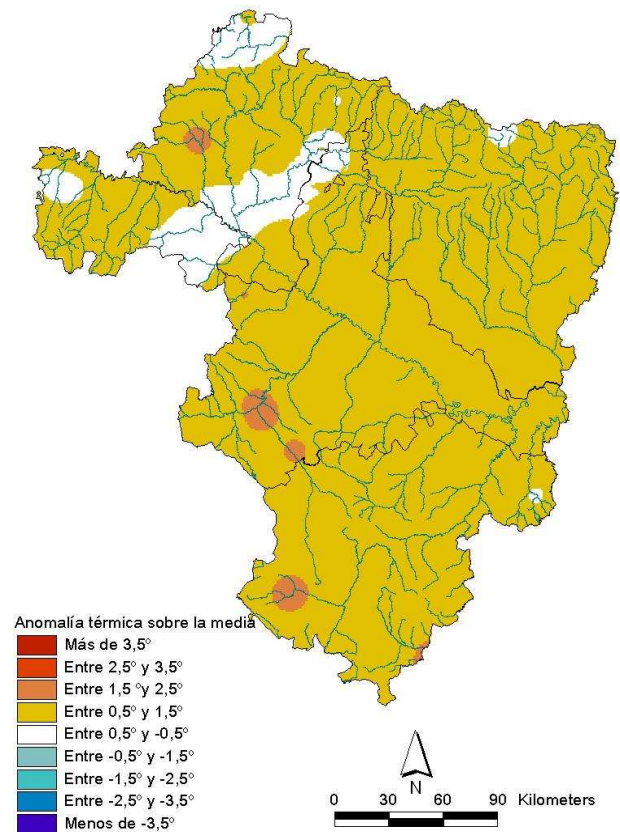
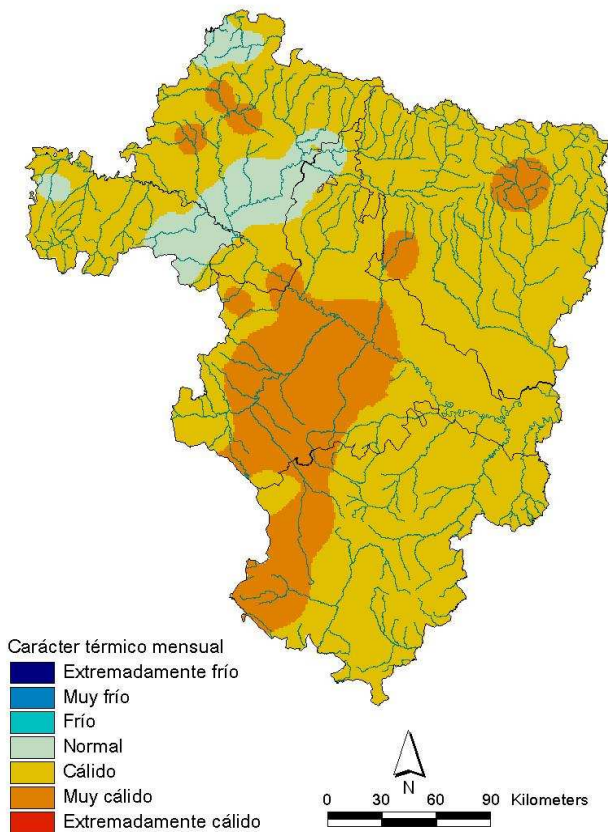
En **Aragón**, el mes tuvo un comportamiento **cálido** en términos generales, siendo muy cálido en las cuencas del Jalón, Jiloca, valle medio del Ebro y Albaracín. Las anomalías observadas oscilan entre 0,5º en Valderrobres y 1,8º en Calatayud, con un promedio de **1,0º** por encima de las medias habituales del mes.

En **La Rioja**, octubre tuvo un carácter **cálido** en general, siendo normal en el valle de la Rioja Alta y en la Rioja Baja. El promedio de las anomalías fue de **+0,5º**, oscilando entre 0º en Santo Domingo y 1,2º en Valdezcaray.

En **Navarra**, el mes también fue **cálido** en general aunque normal en la Zona Nordoccidental, Lumbier, Navarra Media y Ribera Arga-Aragón. En Tierra Estella y Cuenca de Pamplona fue muy cálido. Las anomalías registradas arrojan un promedio de **+0,7º** con respecto a las medias de referencia, oscilando entre -0,2º en Artikutza y 2,0º en Estella.

Octubre 2012: carácter térmico

Octubre 2012: anomalía temperaturas



Precipitaciones

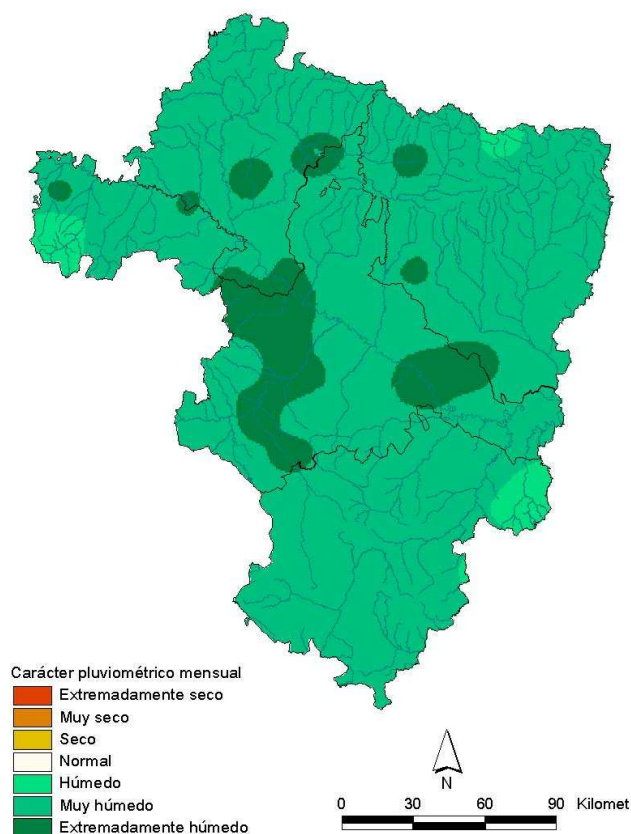
El carácter de las precipitaciones del mes de **octubre** ha sido claramente **muy húmedo**, consecuencia principal de las lluvias torrenciales de los días 19 y 20, que dejaron numerosas efemérides de precipitación máxima en 24 horas en todo el territorio; como por ejemplo en Jaca (serie 1928-2012), con 200 mm (el día 19), superando el récord anterior de 85 mm (9-06-2000). El porcentaje de precipitación ha sido del **248%** con respecto a los valores medios del mes para el periodo de referencia 1971-2000.

En **Aragón**, el carácter del mes ha sido **muy húmedo** en toda la Comunidad, incluso extremadamente húmedo en Jacetania, Altas Cinco Villas, Moncayo, Jalón y Ribera Baja del Ebro. El porcentaje de precipitación con respecto a la media alcanzó el **251%**, oscilando entre el 124% en el embalse de Pena y el 410% en Tarazona.

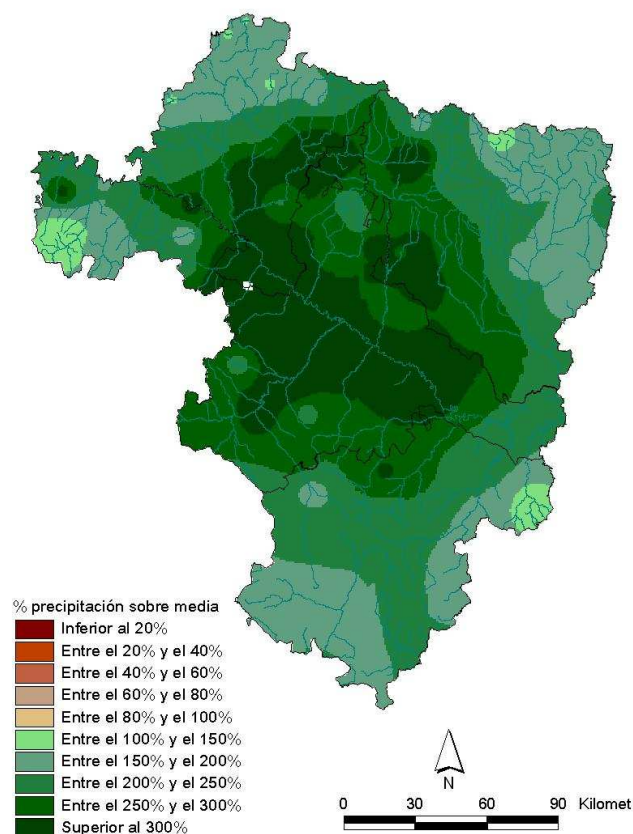
En **La Rioja**, octubre también fue **muy húmedo** en la mayor parte del territorio, aunque sólo húmedo en la sierra de la Rioja Alta. El porcentaje de precipitación sobre la normal supuso un **208%** de promedio, oscilando entre el 126% en el embalse de Mansilla y el 315% en Santo Domingo.

En **Navarra**, el carácter pluviométrico del mes ha sido **muy húmedo** también; siendo incluso extremadamente húmedo en el Pirineo, la Navarra Media y la Ribera Baja. El porcentaje de precipitación sobre la normal promedió el **264%**, con anomalías entre el 145% en Eugui y el 477% en Javier.

Octubre 2012: carácter de la precipitación



Octubre 2012: porcentaje respecto media



Esta nota ha contado para su elaboración con la colaboración de los gobiernos de las Comunidades Autónomas de Aragón y La Rioja y de la Comunidad Foral de Navarra. Los datos empleados son provisionales y están sujetos a una posterior validación.

Zaragoza, 6 de noviembre de 2012

©AEMET: Autorizado el uso de la información y su reproducción citando AEMET como autora de la misma

NOTA SOBRE LA INTERPRETACIÓN DEL CARÁCTER TÉRMICO Y DE LA PRECIPITACIÓN: En una serie de datos, como los de temperaturas medias y precipitaciones, se puede establecer una segmentación de la misma según su forma: los percentiles. Si se divide en cinco partes se habla de quintiles (0%-20%, 20%-40%, 40%-60%, 60%-80%, 80%-100%). Así, un dato tiene carácter: Extremadamente seco/frío cuando es menor que el mínimo de los datos para el periodo de referencia (1971-2000) Muy seco / muy frío cuando es inferior al 20% del número de veces que aparece ese dato en la serie en ese periodo Seco / frío cuando está comprendido entre el 20% y el 40% del número de veces que aparece ese dato en la serie en ese periodo Normal cuando está comprendido entre el 40% y el 60% del número de veces que aparece ese dato en la serie en ese periodo Húmedo / cálido cuando el dato está entre el 60% y el 80% del número de veces que aparece ese dato en la serie en ese periodo Muy húmedo / muy cálido cuando es superior al 80% del número de veces que aparece ese dato en la serie en ese periodo Extremadamente húmedo/cálido cuando supera al valor máximo del periodo de referencia.