



AVANCE CLIMATOLÓGICO MENSUAL

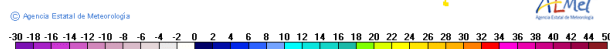
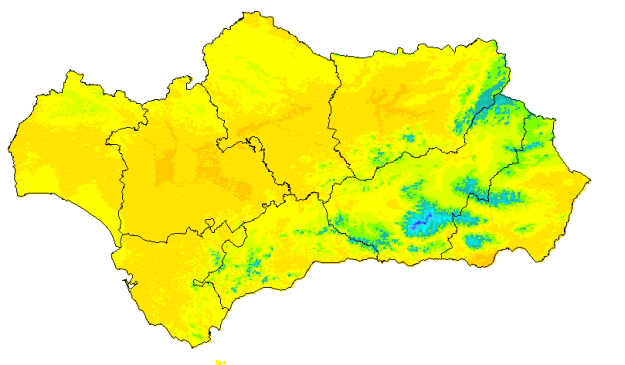
Mes de Septiembre de 2016 en Andalucía, Ceuta y Melilla

Temperaturas: Septiembre en cuanto a temperatura ha tenido un carácter muy cálido en Andalucía, salvo en Granada donde ha sido extremadamente cálido. En Ceuta ha sido muy cálido y en Melilla ha sido muy cálido.

Estación Principal	Temperatura Media Mensual	Anomalía Temperatura Media Mensual	Carácter térmico del mes
ALMERIA	25.6	+1.4	Muy Cálido
CADIZ	24.4	+1.1	Cálido
CORDOBA	25.9	+1.6	Muy Cálido
GRANADA	23.3	+2.2	Extremadamente Cálido
HUELVA	24.7	+1.3	Muy Cálido
JAEN	24.8	+1.9	Muy Cálido
MALAGA	24.3	+0.8	Muy Cálido
SEVILLA	26.1	+1.0	Muy Cálido
CEUTA	23.9	+1.5	Muy Cálido
MELILLA	24.6	+0.8	Muy Cálido

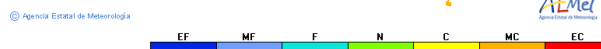
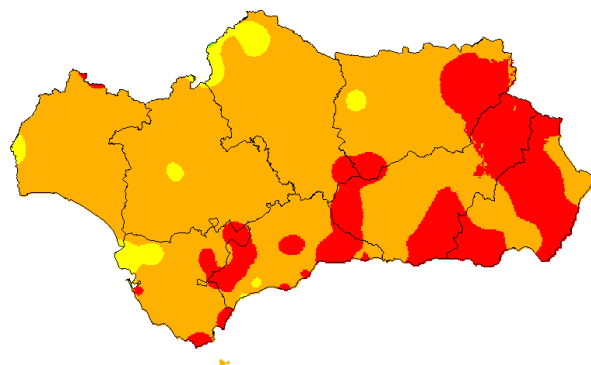
Temperatura en °C. Anomalía: Diferencia entre la temperatura media del mes y la normal del periodo de referencia 1981-2010, expresada en °C. Carácter térmico del mes: "muy frío", "frío", "normal", "cálido" o "muy cálido", según los quintiles de las temperaturas medias del periodo de referencia 1981-2010. "Extremadamente frío" cuando sea inferior al mínimo valor de temperatura media de ese mes, "extremadamente cálido" cuando sea superior al máximo valor de la temperatura media de ese mes; en ambos casos referido al periodo de referencia 1981-2010.

ANDALUCIA TEMPERATURA MEDIA MENSUAL SEPTIEMBRE 2016



Temperatura media

ANDALUCIA CARACTER TEMPERATURA MEDIA SEPTIEMBRE 2016



Carácter temperatura media

Nota: Los datos empleados para elaborar este Avance Climatológico son provisionales y están sujetos a una posterior validación. A partir del mes de enero de 2015 la información contenida en los Avances Climatológicos de AEMET estará referida para todas las variables climáticas al nuevo periodo de referencia 1981-2010, por lo que pueden existir diferencias significativas con los resultados que se obtendrían con el periodo de referencia anterior (1971-2000).

©AEMET: Autorizado el uso de la información y su reproducción citando AEMET como autora de la misma.



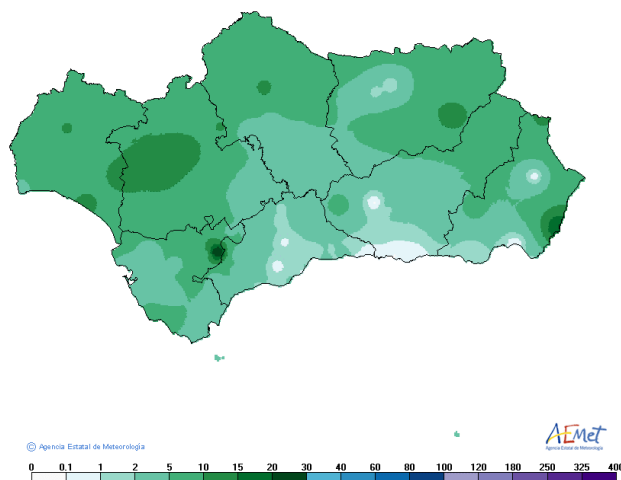
AEMet

Precipitaciones: Septiembre en cuanto a precipitación ha tenido un carácter muy seco en Andalucía. En Ceuta y Melilla ha sido seco.

Estación Principal	Precipitación Mensual	Porcentaje de precipitación mensual sobre la media	Carácter pluviométrico del mes
ALMERIA	0.3	2%	Muy Seco
CADIZ	4.0	17%	Muy Seco
CORDOBA	3.0	10%	Muy Seco
GRANADA	0.0	0%	Muy Seco
HUELVA	7.9	32%	Seco
JAEN	6.4	26%	Muy Seco
MALAGA	2.0	10%	Muy Seco
SEVILLA	11.8	44%	Seco
CEUTA	2.8	12%	Seco
MELILLA	4.9	31%	Seco

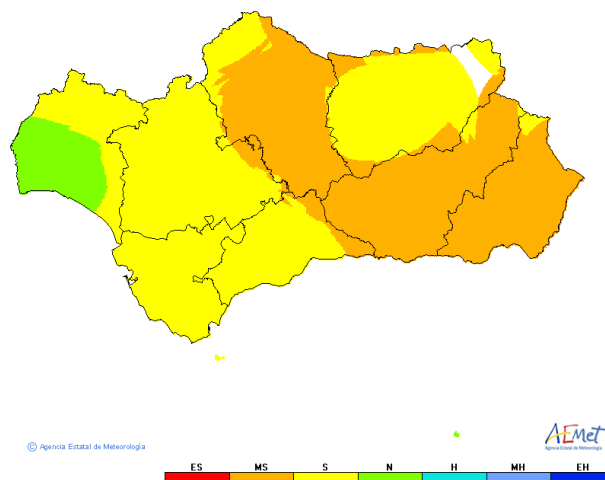
Precipitación en mm. Porcentaje: Cociente entre la precipitación total del mes y la precipitación media del mismo mes para del periodo de referencia, expresada en %.
Carácter pluviométrico: "muy húmedo", "húmedo", "normal", "seco" o "muy seco", según los quintiles de las precipitaciones del periodo de referencia 1981-2010.
"Extremadamente seco" cuando la precipitación total del mes sea inferior al valor mínimo registrado; "extremadamente húmedo" cuando la precipitación total del mes sea superior al valor máximo registrado, en ambos casos referidos al periodo de referencia 1981-2010.

ANDALUCIA PRECIPITACION MENSUAL SEPTIEMBRE 2016



Precipitación mensual

ANDALUCIA CARACTER PRECIPITACION SEPTIEMBRE 2016



Carácter precipitación mensual

Otras variables: Los días 5 y 6 las temperaturas máximas fueron anormalmente elevadas en Andalucía para el mes de septiembre, superando los 43°C en muchas zonas. Destacar las temperaturas máximas de 45.4°C en Córdoba, nuevo máximo histórico del mes de septiembre. En Sevilla se registraron 44.8°C el día 5, siendo nueva efeméride histórica del mes de septiembre. En Granada se registraron 43.1°C, igualando la temperatura máxima histórica.

Málaga a 3 de octubre de 2016

MINISTERIO
DE AGRICULTURA, ALIMENTACIÓN
Y MEDIO AMBIENTE

Agencia Estatal de Meteorología