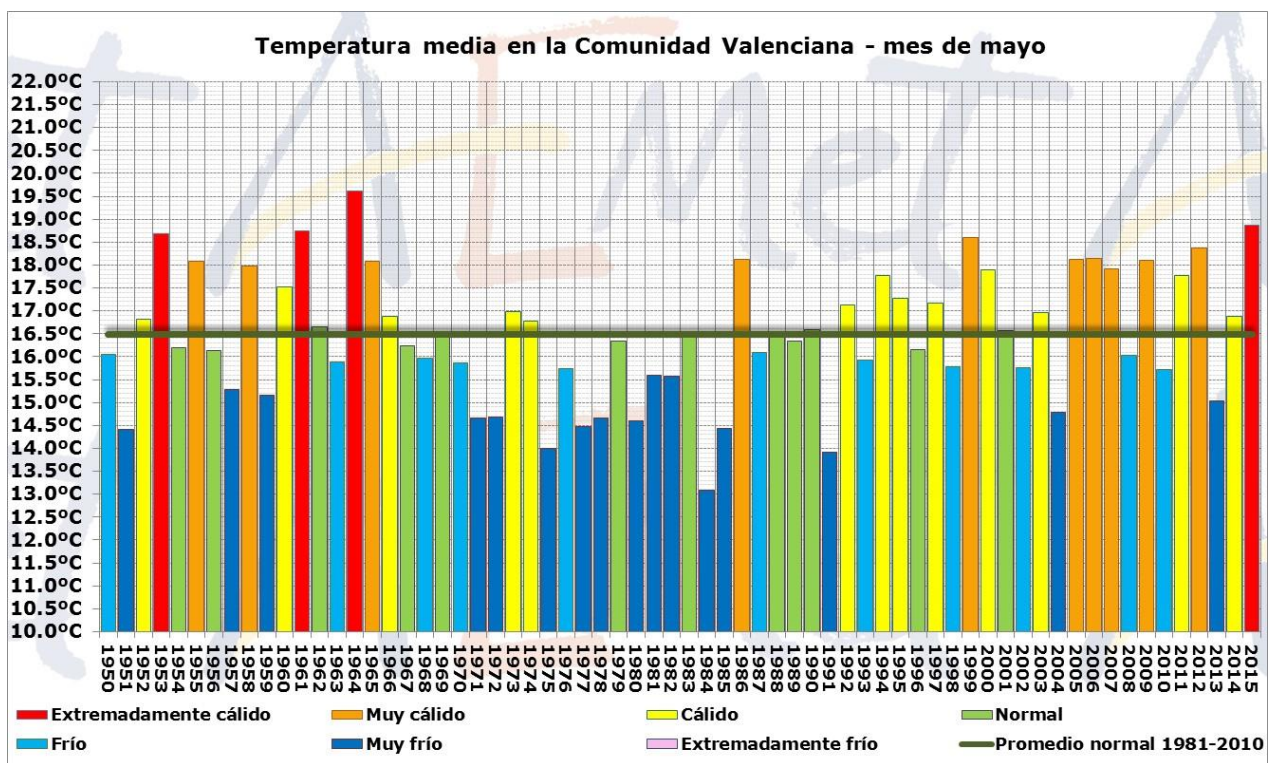




## AVANCE CLIMATOLÓGICO DE MAYO DE 2015 EN LA COMUNIDAD VALENCIANA

El mes de mayo de 2015 ha sido un mes extremadamente cálido y muy seco en la Comunidad Valenciana. La temperatura media ha sido 18.9°C que es 2.4°C más alta que la del promedio normal (16.5°C) y, en comparación con la serie de temperatura media del mes de mayo del periodo de 30 años 1981-2010, queda calificado como un mes de mayo extremadamente cálido, el más cálido desde 1964.

Pluviométricamente el mes ha sido muy seco. La cantidad media de precipitación ha sido de 16.2 l/m<sup>2</sup> que es dos tercios inferior al valor climatológico normal (47.3 l/m<sup>2</sup>).



Sin duda lo más destacado del mes fue el extraordinario episodio de calor de los días 13 y 14. La entrada de una masa de aire de origen sahariño a partir del día 13 provocó que, salvo en el litoral norte de Castellón, se superasen los registros históricos de temperatura máxima en el mes de mayo en todo el territorio, el día 14.

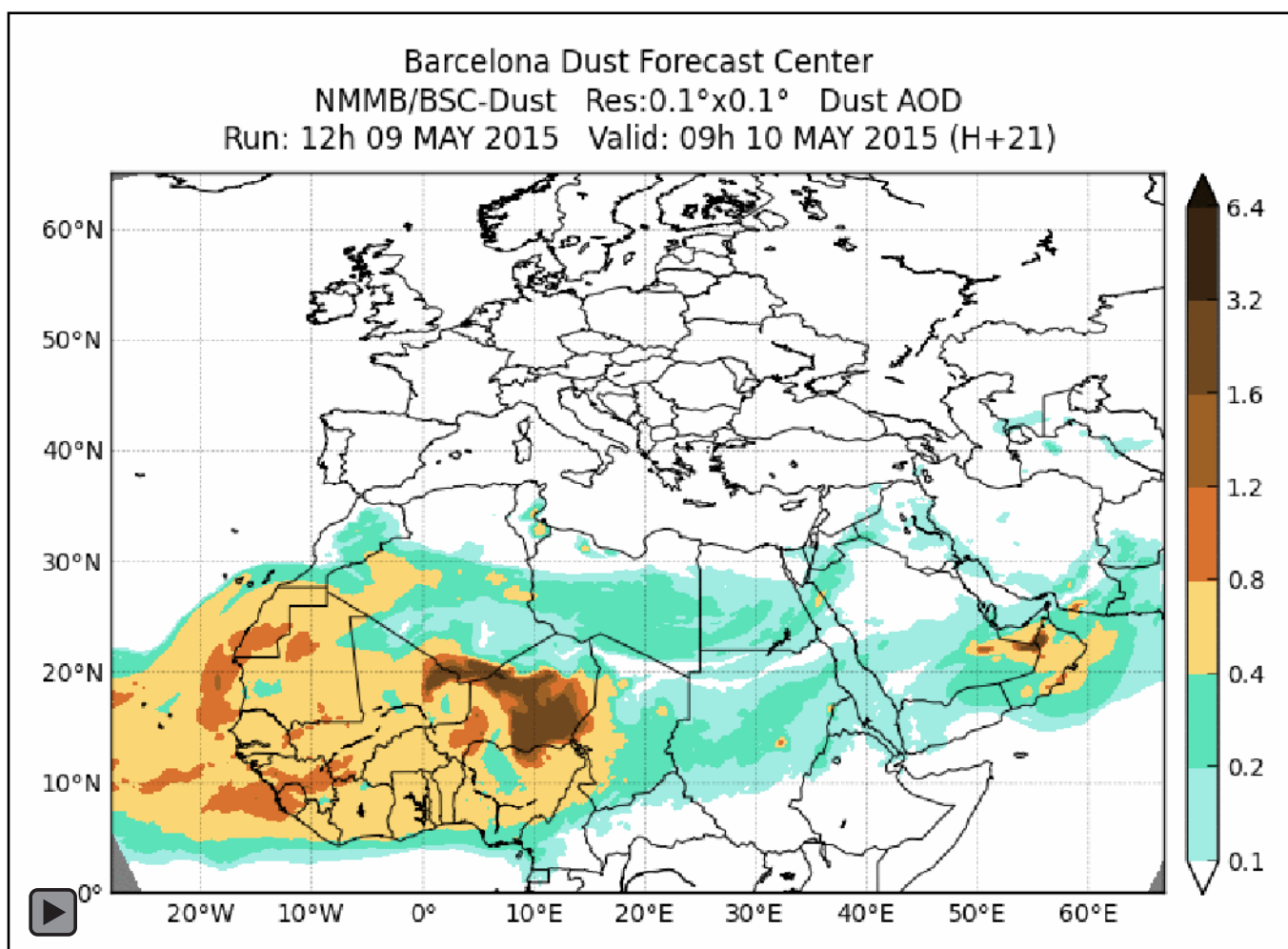
Los análisis de trayectorias del aire esos días, muestran que lo más probable es que el aire cálido que nos afectó tuviese su origen en los altiplanos del sur de Argelia. El polvo en suspensión contenido en la masa de aire, sirvió como excelente marcador que confirma su origen sahariño. Los análisis y predicciones de espesor óptico de aerosoles del modelo del centro de predicción de polvo de Barcelona (<http://dust.aemet.es/>) muestran el transporte de polvo desde el sur de Argelia hasta la Península con un giro en sentido de las agujas del reloj, canalizado por una potente dorsal anticiclónica a través de la fachada noroeste del continente africano.

CORREO ELECTRONICO:

junezm@aemet.es



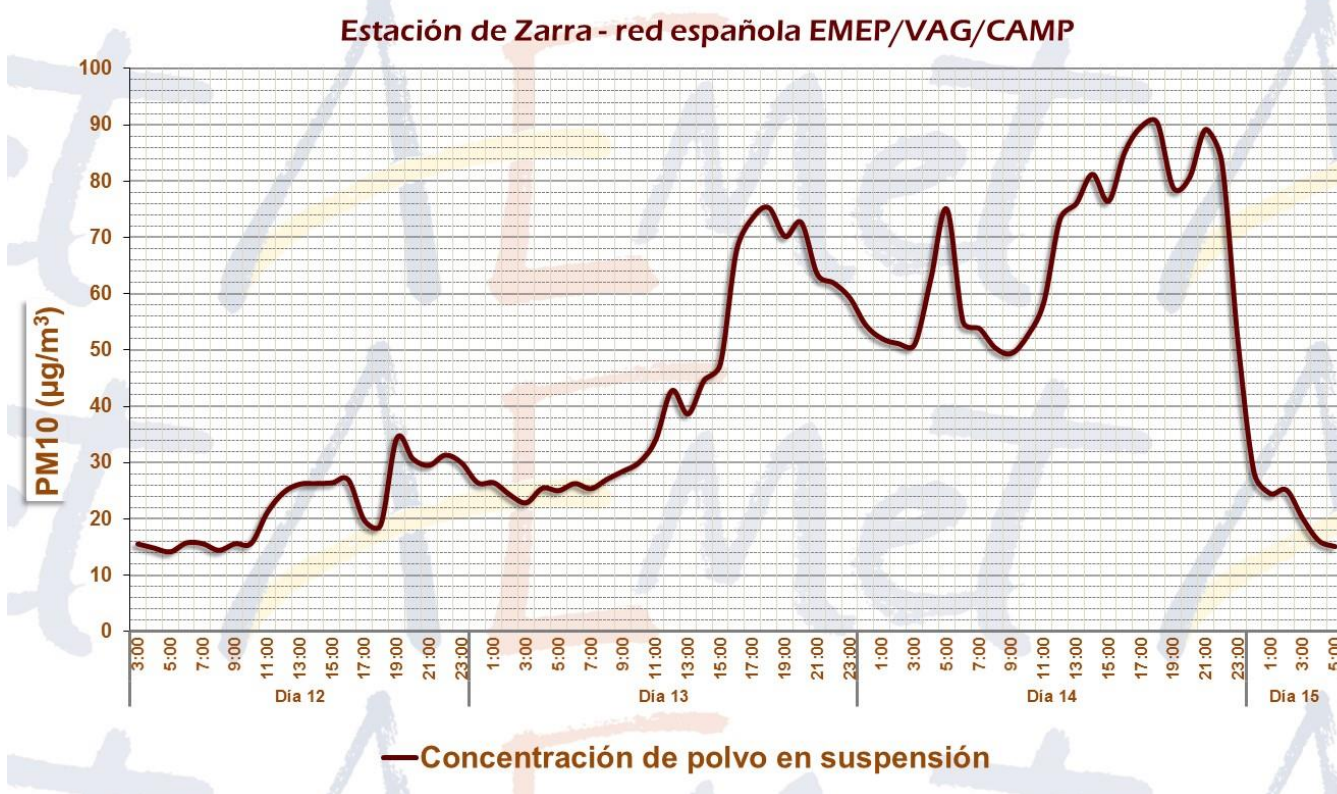
AEMet



MINISTERIO DE AGRICULTURA,  
ALIMENTACIÓN Y  
MEDIO AMBIENTE

Agencia Estatal de Meteorología

La estación de Zarra, de la red española EMEP/VAG/CAMP, también registró la entrada de polvo en suspensión contenido en esa masa de aire a partir de la mañana del día 13, con un pico máximo en la tarde del día 14, cuando la concentración fue superior a 80  $\mu\text{g}/\text{m}^3$ . El gráfico siguiente, que representa la concentración de partículas de polvo en suspensión, muestra cómo fue progresando el aire sahariano entre los días 13 y 14, para desplazarse hacia el Mediterráneo el día 15, día en que la tramontana dejó un aire transparente, libre de partículas en suspensión.

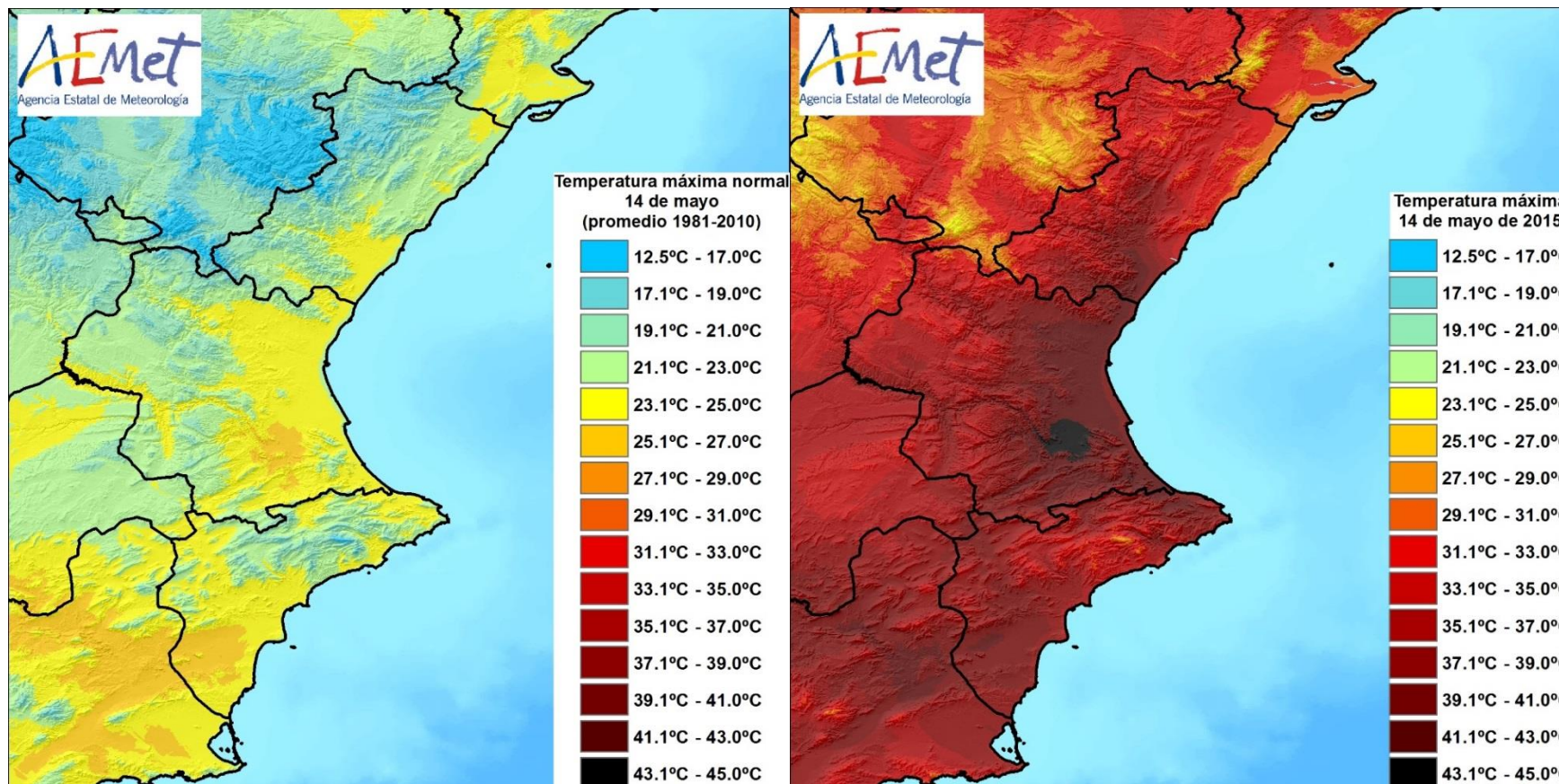


Pero la consecuencia más notable de esta entrada de aire cálido fueron los extraordinarios registros térmicos, que en zonas del prelitoral y litoral de la provincia de Valencia llegaron a superar el umbral de aviso ROJO establecido en el plan METEOALERTA, y que se acercaron a los máximos absolutos de temperatura en algunas estaciones.

De forma gráfica, en las dos imágenes siguientes, se ha representado en la misma escala de colores la que sería temperatura máxima normal un 14 de mayo (izquierda), y la que se registró ese mismo día en este 2015 (derecha).



AEMet



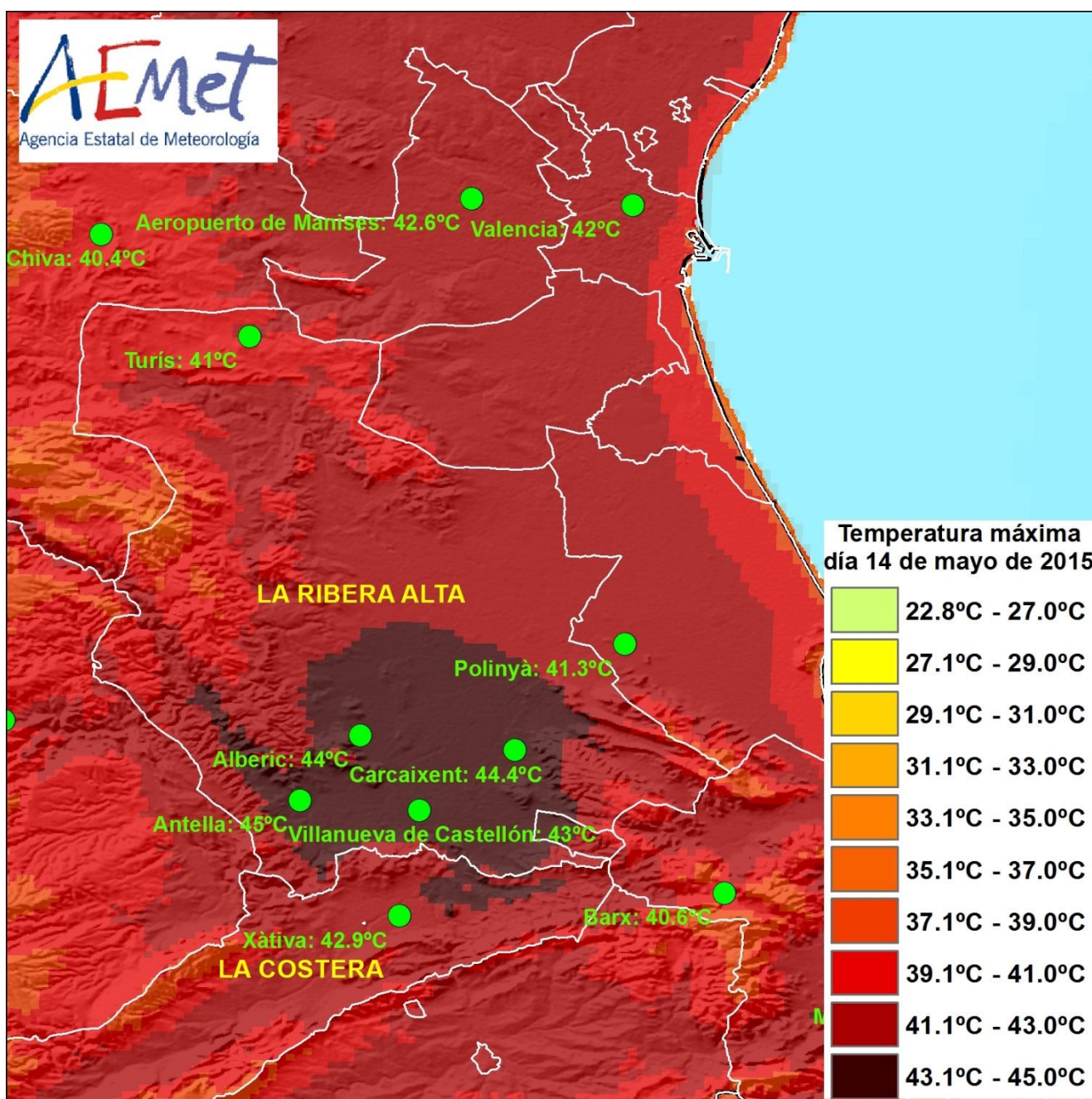
MINISTERIO DE AGRICULTURA,  
ALIMENTACIÓN Y  
MEDIO AMBIENTE

Agencia Estatal de Meteorología



AEMet

Los valores más altos se observaron en el sur de la comarca de la Ribera Alta, donde se llegó a 45.0°C en Antella, 44.4°C en Carcaixent y 44.0°C en Alberic.



MINISTERIO DE AGRICULTURA,  
ALIMENTACIÓN Y  
MEDIO AMBIENTE

Agencia Estatal de Meteorología



AEMET

En las tablas siguientes se pueden ver otros registros de temperatura máxima los días 13 y 14 de mayo.

### Temperatura máxima - días 13 y 14 de mayo de 2015

Observatorio	Máxima
Antella	45.0°C
Carcaixnet	44.4°C
Alberic	44.0°C
Villanueva de Castellón	43.0°C
Xàtiva	42.9°C
Aeropuerto de Manises	42.6°C
Sagunt	42.4°C
Valencia	42.0°C
Ontinyent	41.9°C
Pego	41.5°C
Polinyà	41.3°C
Bicorp	41.2°C
Crevillente	41.0°C
Oliva	41.0°C
Miramar	41.0°C
Turís	41.0°C
Llíria	41.0°C
Elx	40.9°C
Barx	40.6°C
Orihuela	40.5°C
Atzeneta del Maestrat	40.5°C
Chiva	40.4°C

Observatorio	Máxima
Rojales	40.2°C
Novelda	40.1°C
Fontanars	40.0°C
Jalance	40.0°C
Estivella	40.0°C
Villena	39.7°C
Segorbe	39.7°C
Alcoi	39.3°C
Jávea/Xàbia	38.9°C
Aeropuerto de Alicante/Elche	38.0°C
Utiel	38.0°C
Pinoso	37.4°C
Buñol	37.3°C
Alicante	37.0°C
Petrer	34.5°C
Benidorm	34.5°C
Castellón	34.5°C
Morella	33.9°C
Vilafranca	33.5°C
Torreblanca	31.0°C
Vinaròs	30.8°C
Castellfort	30.6°C

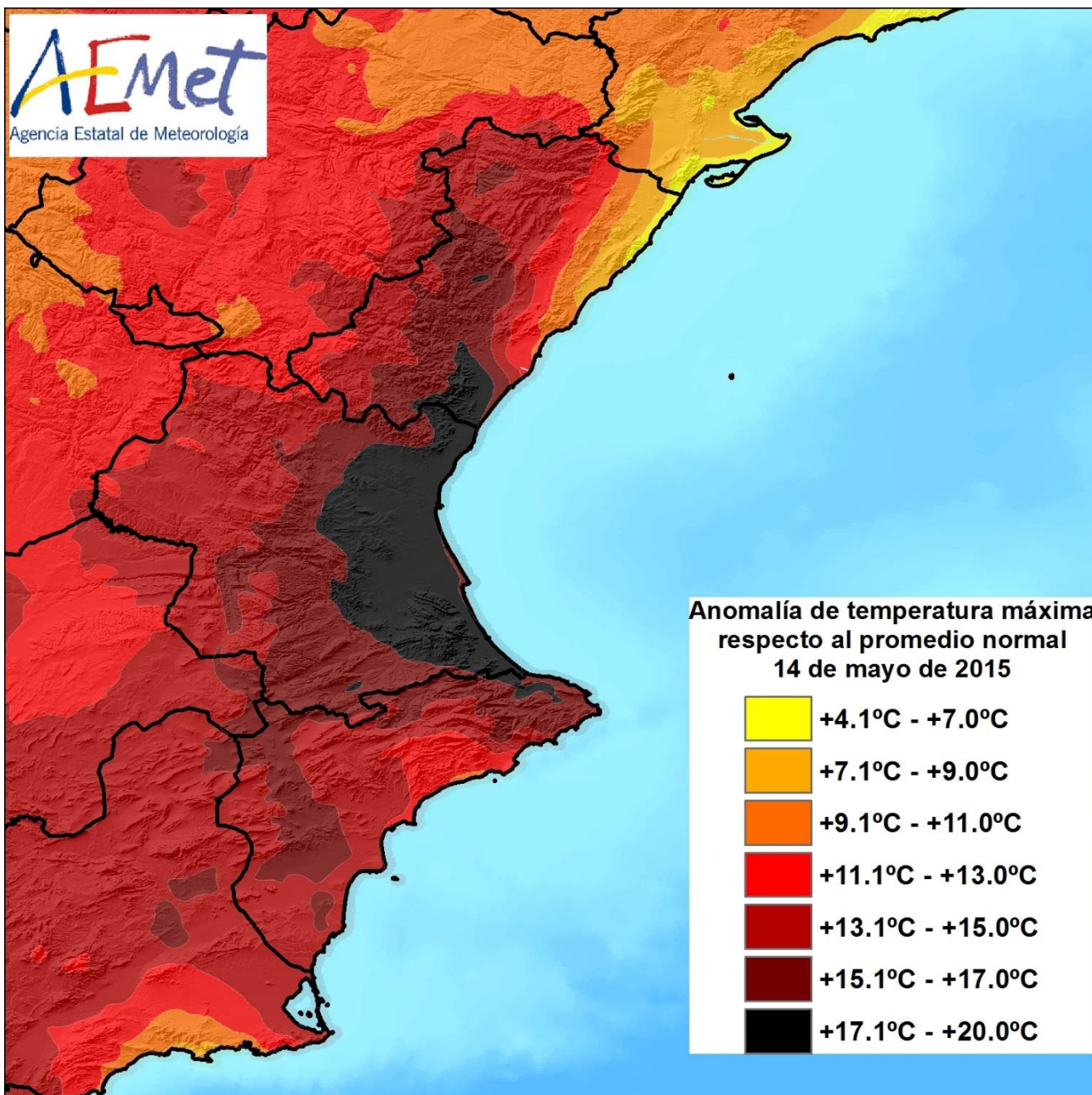
En el promedio del territorio, la **temperatura máxima** del día 14 de mayo fue 14.8°C superior a lo normal de ese día, con anomalías de entre +17°C y +20°C en el litoral y prelitoral de la provincia de Valencia. En la ciudad de Valencia, la temperatura máxima registrada (42.0°C) fue 18.7°C superior a la temperatura máxima normal un 14 de mayo (promedio ajustado del periodo 1981-2010), con lo que se puede considerar como el “pico de calor” más importante de toda la serie histórica de registros en la ciudad, entendiendo como “pico de calor” la desviación del dato de temperatura máxima de un día con respecto a lo normal en ese mismo día.

MINISTERIO DE AGRICULTURA,  
ALIMENTACIÓN Y  
MEDIO AMBIENTE

Agencia Estatal de Meteorología



AEMet

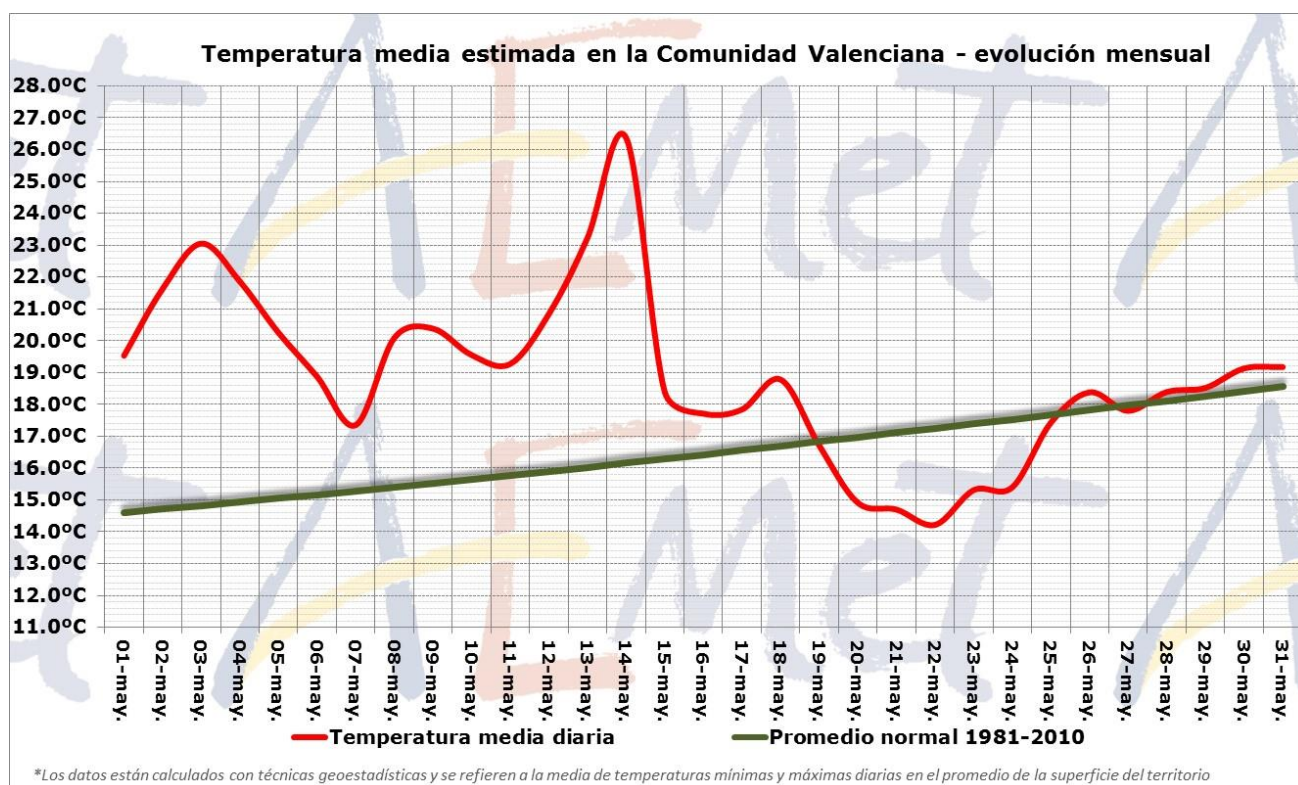


MINISTERIO DE AGRICULTURA,  
ALIMENTACIÓN Y  
MEDIO AMBIENTE

Agencia Estatal de Meteorología



Tras el calor de la primera mitad del mes, las temperaturas se normalizaron, con algunos días alrededor del 22, en los que la temperatura fue algo más fresca de lo normal.



El resumen térmico del mes de mayo de 2015 en las capitales y en otros observatorios, es el siguiente:

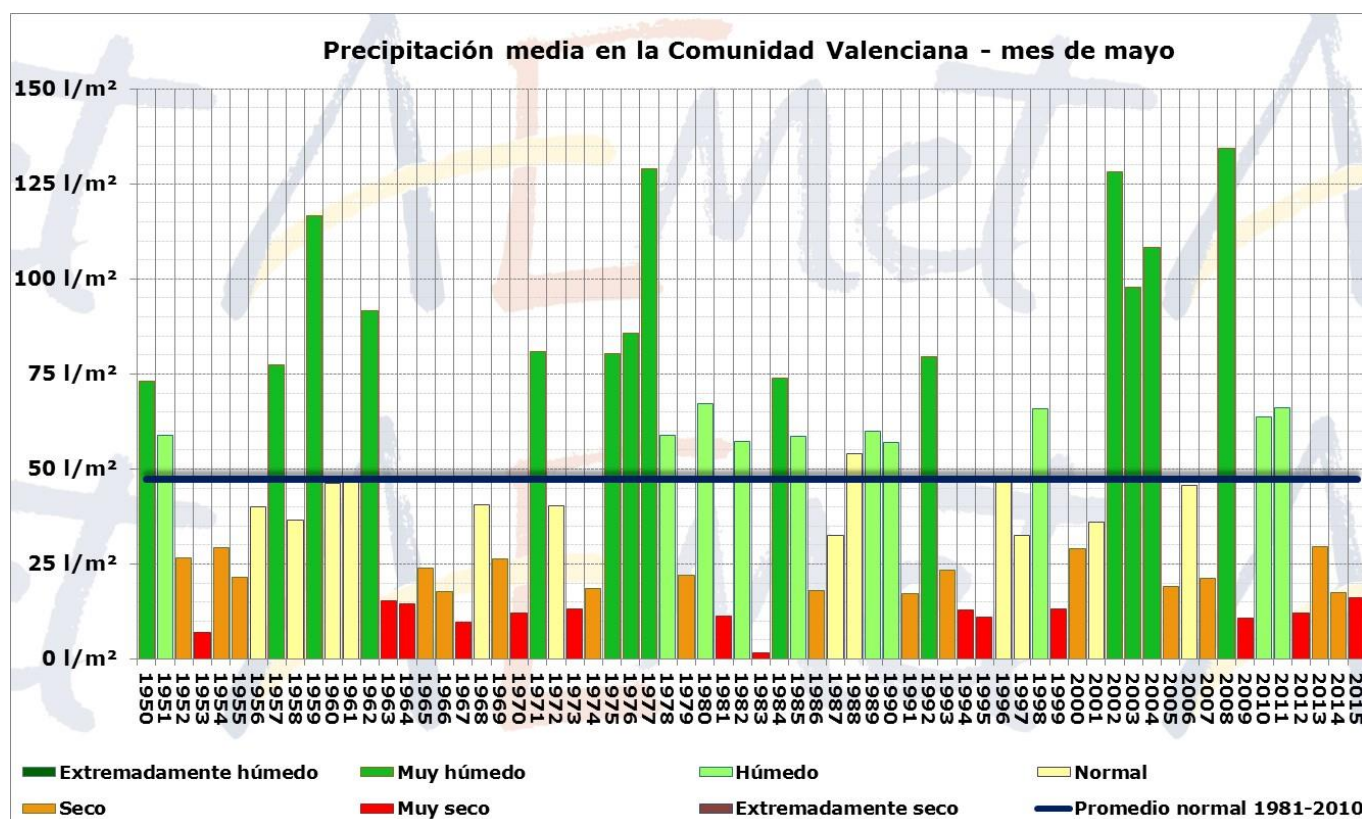
Observatorio	2015	Normal	Anomalía
Utiel	18.5	15.0	+3.5
Ontinyent	20.9	17.7	+3.2
Vilafranca	15.5	12.5	+3.0
Segorbe	18.5	15.5	+3.0
Alcoi	20.6	17.6	+3.0
Oliva	20.8	18.3	+2.5
Alicante	21.2	19.1	+2.1
Castellón	20.9	18.8	+2.1
Valencia	21.0	19.0	+2.0





AEMet

La cantidad media de precipitación ha sido de **16.2 l/m<sup>2</sup>** que es dos tercios inferior al valor climatológico normal (47.3 l/m<sup>2</sup>) y califican al mes de mayo de 2015 como **MUY SECO**.

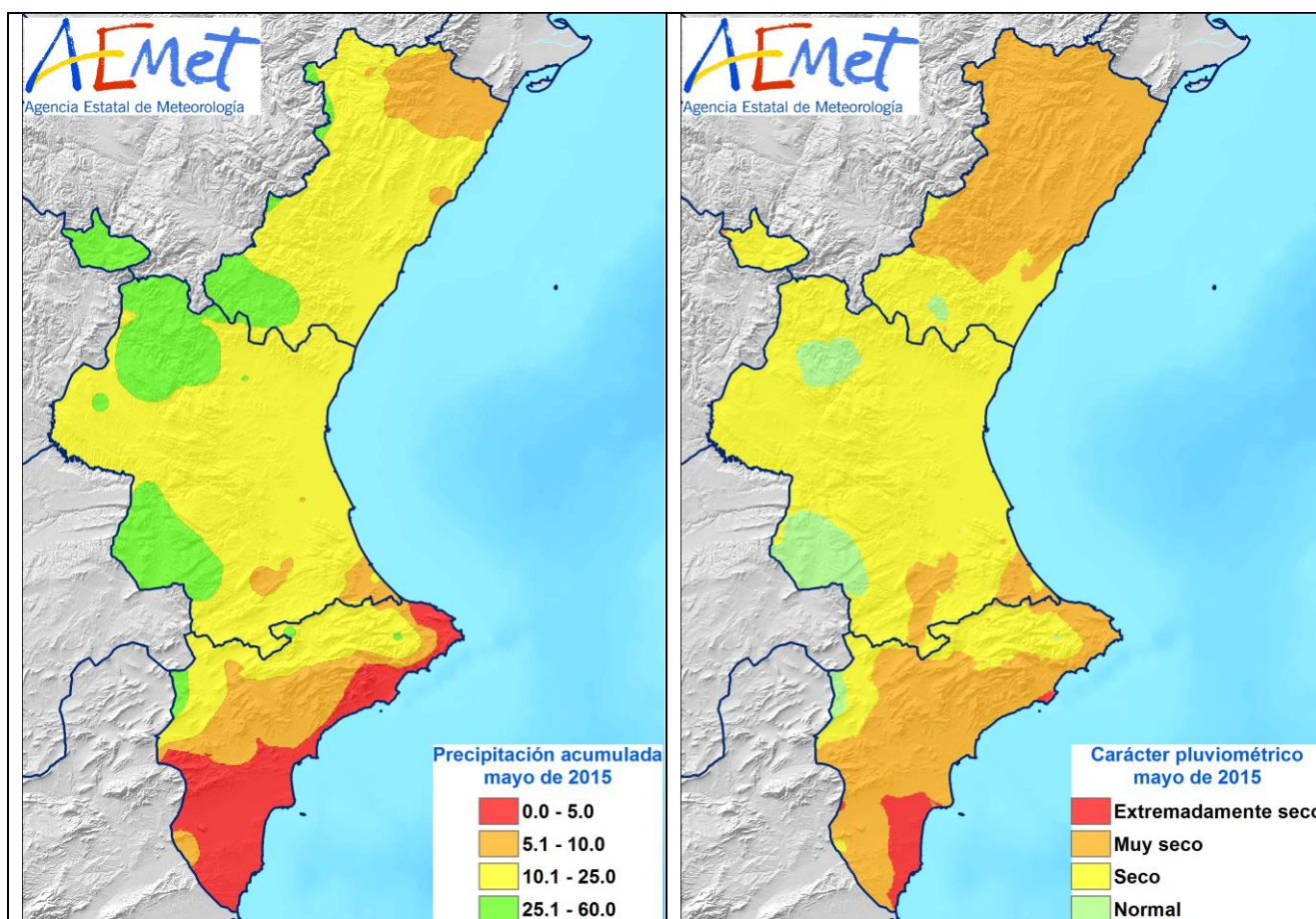


Las cantidades más altas de precipitación acumuladas en el mes se han observado en el interior de Valencia, por las tormentas de los dos últimos días. En la estación de Domeño Viejo, de la red de pluviómetros de la Confederación Hidrográfica del Júcar, se han acumulado 55.2 l/m<sup>2</sup> y en la de Ayora 47.0 l/m<sup>2</sup>. En el otro extremo, en todo el litoral de Alicante el acumulado mensual es inferior a 5 l/m<sup>2</sup> e incluso ha sido nula o inapreciable en muchas localidades de la Vega Baja.

El mes sólo ha tenido un comportamiento pluviométrico normal en el 5% del territorio (zonas dispersas del interior de Valencia), mientras que en gran parte de Castellón y Alicante ha sido **muy seco** o incluso **extremadamente seco** en el litoral sur, y en Valencia ha sido seco en casi toda la provincia.

MINISTERIO DE AGRICULTURA,  
ALIMENTACIÓN Y  
MEDIO AMBIENTE

Agencia Estatal de Meteorología



En las capitales y en otras 3 localidades, el resumen de precipitaciones del mes de mayo de 2015 fue el siguiente:

	2015	Normal	Anomalia
Rojales	0.2 l/m <sup>2</sup>	25.9 l/m <sup>2</sup>	<b>-99%</b>
Alicante	4.6 l/m <sup>2</sup>	27.8 l/m <sup>2</sup>	<b>-83%</b>
Caudete de las Fuentes	28.5 l/m <sup>2</sup>	44.9 l/m <sup>2</sup>	<b>-37%</b>
Valencia	16.4 l/m <sup>2</sup>	39.2 l/m <sup>2</sup>	<b>-58%</b>
Castellón	10.8 l/m <sup>2</sup>	43.9 l/m <sup>2</sup>	<b>-75%</b>
Morella	13.8 l/m <sup>2</sup>	70.4 l/m <sup>2</sup>	<b>-80%</b>

\*Nota: Los datos empleados para elaborar este avance climatológico son provisionales y están sujetos a una posterior validación.

**Valencia a 01 de junio de 2015**

MINISTERIO DE AGRICULTURA,  
ALIMENTACIÓN Y  
MEDIO AMBIENTE

Agencia Estatal de Meteorología